

Print ISSN: 2617-4766

E-ISSN: 2617-4774

# Đamá Nínáv

REVUE INTERDISCIPLINAIRE  
LETTRES, ARTS ET SCIENCES HUMAINES



Revue trimestrielle - N° 20, DECEMBRE 2025

REVUE TRIMESTRIELLE - N° 20 Đamá Nínáv | REVUE INTERDISCIPLINAIRE LETTRES, ARTS ET SCIENCES HUMAINES

Mise en page et Impression

**IMPRIMERIE ST LOUIS**

53, Rue N'ZARA Doulassamé Face Première Eglise Baptiste du TOGO

BP: 61536 / Tel Bureau: (228) 22 22 10 45 / Mobile : (228) 90 12 37 30

E-mail: [imprimerie.stlouis@yahoo.fr](mailto:imprimerie.stlouis@yahoo.fr)



Scientific Journal Impact Factor

## CERTIFICATE OF INDEXING (SJIF 2025)

This certificate is awarded to

**Dama Ninao**

**(ISSN: 2617-4774 (E) / 2617-4766 (P))**

The Journal has been positively evaluated in the SJIF Journals Master List evaluation process  
SJIF 2025 = 6.907

**SJIF (A division of InnoSpace)**



SJIFactor Project

**SJIFactor - Scientific Journal Impact Factor**

**E-mail : [evaluation@sjifactor.com](mailto:evaluation@sjifactor.com)**

**Website : <http://sjifactor.com/>**

**SJIF 2025 = 6.907 (Scientific Journal Impact Factor Value for 2025).**

**SJIF Impact Factor Evaluation [ SJIF 2025 = 6.907 ]**

"Dama Ninao" est une revue scientifique interdisciplinaire qui accepte et publie tous les articles relevant des Lettres, Arts et Sciences Humaines. A cet effet, elle s'intéresse aux études et théories littéraires, linguistiques, sociologiques, philosophiques, anthropologiques et historico-géographiques. La Revue "Dama Ninao", entendu "L'Entente" en langue kabyè du Nord Togo, est créée dans l'intention de matérialiser la mondialisation ou la globalisation qui s'opère avec l'esprit d'équipe et d'échanges et la désuétude du monde autarcique. Le monde scientifique universitaire ne peut échapper à cet esprit d'équipe qui fonde un creuset où « le fer aiguise le fer », les échanges se croisent, puis s'entremêlent pour aboutir à une reconstruction des connaissances scientifiques individuelles dans la collectivité.

La Revue Dama Ninao nous renvoie à la Civilisation de l'Universel du poète sénégalais Léopold Sédar Senghor, qui prône la porosité des âmes avec l'acceptation de l'autre, de ce qu'il dispose d'utile pour mon avancement : sa civilisation, sa culture, sa langue ... Elle se fonde notamment sur la philosophie de Paul Ricœur qui préconise la perception de Soi-même comme un autre. Considérer soi-même comme un autre aux yeux de l'autre, nous amènerait à faire taire nos distensions et ressentiments afin de redimensionner notre espace, reconstruire notre histoire et notre société.

La Revue Dama Ninao s'est inspirée de la nature. Des insectes en miniature nous produisent de bels chefs-d'œuvre architecturaux, conjuguent leur génie créateur et leur force dans la patience et dans la tolérance. Ils créent des œuvres monumentales qui dépassent l'entendement humain, les termitières. A cet effet, la nature semble nous parler, nous guider, nous instruire dans le silence. Seules ces créations nous interpellent sans autant faire de nous des disciples. Comme la termitière qui, pour la plupart du temps, est une composante de maillons surgissant de la même matière, la Revue Dama Ninao se veut une termitière scientifique dont les enseignants-chercheurs en sont les maillons.

Au confluent de diverses sciences, la Revue Dama Ninao se propose de promouvoir la recherche scientifique et universitaire en impulsant le dialogue

interdisciplinaire, le dialogue entre divers champs disciplinaires et divers contributeurs du monde universitaire.

**Professeur Koutchoukalo TCHASSIM**

**Université de Lomé**

## ADMINISTRATION DE LA REVUE

### Directeur de publication et rédacteur en chef :

**Professeur TCHASSIM Koutchoukalo**, Université de Lomé (Togo)

### Directeur de rédaction :

**Professeur Arthur MUKENGUE**, Université de Rhodes (Afrique du sud)

## Comité Scientifique

Professeur Yaovi AKAKPO, Université de Lomé (Togo), Professeur Kodjona KADANGA, Université de Lomé (Togo), Professeur Xavier GARNIER, Université Paris 3 (France), Professeur Norbert VIGNONDE, Université de Bordeaux (France), Professeur Adama COULIBALY, Université Félix Houphouët-Boigny (Côte d'Ivoire), Professeur Okri Pascal TOSSOU, Université d'Abomey-Calavi (Bénin), Professeur Mamadou KANDJI, Université Cheikh Anta Diop (Sénégal), Professeur Komla Messan NUBUKPO, Université de Lomé (Togo), Professeur Amadou LY, Université Cheikh Anta Diop (Sénégal), Professeur Kazaro TASSOU, Université de Lomé (Togo), Professeur Dotsè YIGBE, Université de Lomé (Togo), Professeur Kodjo AFAGLA, Université de Lomé (Togo), Professeur Alain-Joseph SISSAO, Institut des Sciences des Sociétés (Burkina Faso), Professeur Komla Essowè ESSIZEWA, Université de Lomé (Togo), Professeur Gneba KOKORA, Université Félix Houphouët-Boigny (Côte d'Ivoire), Professeur Louis OBOU, Université Félix Houphouët-Boigny (Côte d'Ivoire), Professeur Ataféi PEWISSI, Université de Lomé (Togo), Professeur Vicente Enrique Montes Nogales, Universidad de Oviedo (Espagne), Professeur Mamadou FAYE, Université Cheikh Anta Diop (Sénégal), Professeur Akila AHOULI, Université de Lomé.

## Comité de lecture

Professeur Koutchoukalo TCHASSIM, Université de Lomé (Togo), Professeur Gbati NAPO, Université de Lomé (Togo), Professeur Didier AMELA, Université de Lomé (Togo), Professeur Komi KOUVON, Université de Lomé (Togo), Dr Komi BEGEDOU, Université de Lomé (Togo), Dr Koffi Dodzi NOUVLO, Dr Kpatimbi TYR, Université de Lomé (Togo), Dr Madis KROUMA, Université de Lomé, Professeur Arthur MUKENGE, Université de Rhodes (Afrique du Sud), Professeur Xolali MOUMOUNI-AGBOKE, Université de Lomé (Togo), Dr Anoumou AMEKUDJI, Université de Lomé (Togo), Professeur Raphaël YEBOU, Université d'Abomey-Calavi (Bénin), Professeur PERE-KEZIMA, Université de Lomé, Professeur HETCHELI Follygan, Université de Lomé, Dr BASSANE Ernest (MC), Université Norbert Zongo de Koudougou (Burkina Faso), Professeur AVEGNON Komi Xolali, Ecole Normale Supérieur d'Atakpamé (Togo), Dr YEKE Ulrich-Ariel,

Université Omar Bongo (Gabon), Dr AWOKOU Kokou (MC), Université de Lomé, Dr PIDABI Ghabana (MC), Ecole Normale Supérieure d'Atakpamé (Togo), Dr TONYEME Bilakani (MC), Dr LONGA Banabia, Université de Lomé, Dr NPAKOU Bantchin (MC), Université de Lomé, Kouawo Candide Achille Ayayi (MC) Université de Lomé, Dr GNAGNON Kossi Wonouvo, Université de Lomé, Dr KPASSAGOU Lodegaena Bassantea, Université de Lomé, Dr ANDOU Weinpanga A. (MC), Université de Lomé, Dr GNANE Napo (MC), Université de Lomé

### **Comité de rédaction**

Professeur Koutchoukalo TCHASSIM, Docteur Wonouvo GNAGNON (Assistant), Docteur DOUHADJI Kossi, Université de Lomé.

**Secrétariat :** HOGNON Komi Mosé

Contact : [revuedamaninao@gmail.com](mailto:revuedamaninao@gmail.com)

Site Internet de la Revue Dama Ninao : <https://revuedamaninao.net/>

## LIGNE EDITORIALE DE LA REVUE DAMA NINAO

**Dama Ninao** est une revue scientifique internationale. Dans cette perspective, les textes que nous acceptons en français ou anglais sont sélectionnés par le comité scientifique et de lecture en raison de leur originalité, des intérêts qu'ils présentent aux plans africain et international et de leur rigueur scientifique. Les articles que notre revue publie doivent respecter les normes éditoriales suivantes :

### La taille des articles

Volume : 10 à 15 pages ; interligne 1.5, police 12 pour le corps du texte et les courtes citations ; police 11 pour les longues citations, Times New Roman, les références des citations doivent être incorporées dans le texte. Exemple : Guy Rocher (1968, p. 29), pas de référence en foot-notes à l'exception de quelques commentaires.

### Ordre logique du texte

- Un **TITRE** en caractère d'imprimerie et en gras. Le titre ne doit pas être trop long ;
- **Nom et prénom(s)** du contributeur ou des contributeurs, **nom de l'institution** d'appartenance, **adresse mail**
- Un **Résumé (Abstract)** de 8 lignes en français et anglais, en interligne simple, suivi de 6 **Mots clés (Key words)**
- Une **Introduction** : elle doit avoir une problématique, une méthode et une structure.
- Un **Développement** : les articulations du développement du texte doivent-être titrées comme suit :

1-Pour le **Titre** de la première section

1-1-Pour le **Titre** de la première sous-section

1-2- Pour le **Titre** de la deuxième sous-section

2- Pour le **Titre** de la deuxième section

2-1-Pour le **Titre** de la première sous-section

2-2- Pour le **Titre** de la deuxième sous-section

3- Pour le **Titre** de la troisième section (si l'auteur de l'article le souhaite)

-Une **Conclusion** : elle doit être courte, précise et concise en mettant en relief l'authenticité des résultats de la recherche.

-**Références bibliographiques** (Mentionner uniquement les auteurs cités)

Les divers éléments d'une référence bibliographique sont présentés comme suit : NOM et Prénom (s) de l'auteur, Année de publication, Zone titre, Lieu de publication, Zone Editeur. Exemples :

- AMIN Samir, 1996, *Les défis de la mondialisation*, Paris, L'Harmattan.
- BERGER Gaston, 1967, *L'homme moderne et son éducation*, Paris, PUF.
- DIAGNE Souleymane Bachir, 2003, « Islam et philosophie. Leçons d'une rencontre », *Diogène*, 202, p. 145-151. (Pour les articles).

### **Typographie française**

- La Revue Dama Ninao s'interdit tout soulignement et toute mise de quelque caractère que ce soit en gras.
- Les auteurs doivent respecter la typographie française concernant la ponctuation, l'écriture des noms, les abréviations...

### **Tableaux, schémas et illustrations**

En cas d'utilisation des tableaux, ceux-ci doivent être numérotés en chiffre romains selon l'ordre de leur apparition dans le texte. Ils doivent comporter un titre précis et une source. Les schémas et illustrations doivent être numérotés en chiffres arabes selon l'ordre de leur apparition dans le texte.

### **Soumission des manuscrits**

Cette revue facture les frais de publication à **50 000F** détaillés comme suit :

- les frais d'instruction de l'article sont de **20000f** payables immédiatement au moment de l'envoi de l'article ;
- à l'instruction, si l'article est retenu, l'auteur paie les frais d'insertion qui s'élèvent à **30.000f**.

Le paiement des frais se fera via les opérateurs téléphoniques.

- Envoi par **Western Union, Ria, Money Gram** (Bref, les canaux internationaux pour les auteurs devant envoyer les frais hors du Togo) à **TCHASSIM Koutchoukalo** (mail : mtchassim@gmail.com)
- ou par **Tmoney** (au numéro **00228 90 22 89 93**) pour les nationaux.

Le paiement des frais d'insertion donne droit à un tiré à part. Si un auteur achète un exemplaire, les frais d'envoi sont à sa charge. Les frais de gravure des clichés, des

schémas et l'expédition des tirés à part (pour ceux qui voudraient les avoir par la poste) sont à la charge des auteurs.

Tous les manuscrits doivent être soumis uniquement par voie électronique à l'adresse suivante : [revuedamaninao@gmail.com/infos@revuedamaninao.net](mailto:revuedamaninao@gmail.com/infos@revuedamaninao.net). Tous les échanges entre le secrétariat de la revue et l'auteur se feront uniquement par internet, il importe donc de fournir un mail actif que l'auteur consulte très régulièrement et d'envoyer toutes les informations relatives au processus de publication des articles uniquement par mail. La Revue Dama Ninao paraît trimestriellement. Toute soumission doit parvenir au secrétariat de la rédaction un mois voire deux semaines (délai de rigueur) avant la publication du numéro dans lequel l'article pourra être inséré. Pour toute information, envoyez un mail à : [revuedamaninao@gmail.com/infos@revuedamaninao.net](mailto:revuedamaninao@gmail.com/infos@revuedamaninao.net), visitez le site de la revue : [www.revuedamaninao.net](http://www.revuedamaninao.net) ou nous contacter : Tel : 00228 90 22 89 93.

### **Evaluation par les pairs**

Les instructeurs à qui la revue affecte les articles de leur spécialité, doivent les lire avec rigueur, rejeter tout article dont le contenu est en inadéquation avec le titre et/ou dont le raisonnement n'offre pas une qualité scientifique, faire des propositions pour l'amélioration dudit article, renvoyer l'auteur de l'article à la ligne éditoriale de la revue au cas où elle n'est pas respectée. Ils se doivent notamment de vérifier, par le biais d'internet, si le même article n'est pas déjà publié dans une revue en ligne.

### **Objectifs et portée**

La revue Dama Ninao, de par son nom qui signifie « entente », a pour objectifs :

- de matérialiser le monde universitaire qui est un creuset où « le fer aiguise le fer », les échanges se croisent, puis s'entremêlent pour aboutir à une reconstruction des connaissances scientifiques individuelles dans la collectivité ;
- de promouvoir la recherche scientifique et universitaire en impulsant le dialogue interdisciplinaire, le dialogue entre divers champs disciplinaires et divers contributeurs du monde universitaire.

La revue Dama Ninao a une portée scientifique et sociale. A cet effet, elle publie tous les articles relevant des Lettres, Arts et Sciences Humaines et s'intéresse aux études et théories littéraires, linguistiques, sociologiques, philosophiques, anthropologiques et historico-géographiques sur appel à contribution thématique (colloque) ou varia. Elle est un espace de rencontre, de construction et de reconstruction des réseaux relationnels et scientifiques.

**Professeur Koutchoukalo TCHASSIM**

**Université de Lomé**

## SOMMAIRE

1. **LES PROVERBES DANS LA TRADITION EDUCATIVE KISSI DE KISSIDOUGOU, EN GUINEE-CONAKRY ----- 17**  
Dr CAMARA Abdoul Karim, Université Yambo Ouologuem de Bamako (Mali)  
Dr BONGONO Yomba, Université Julius NYERERE de Kankan (Guinée-Conakry)
2. **DEVELOPPEMENT RURAL CONTRAIRE : BOKO HARAM ET LES MUTATIONS DE LA PRODUCTION AGRICOLE AU LAC (TCHAD) ----- 32**  
ADOUM Forteye Amadou, Département de Géographie, Université de N'Djamena (Tchad)  
DJANGRANG Man-na, Centre National de Recherche pour le Développement (CNRD) (Tchad)  
ZOUA BLAO Martin, Département de Géographie, Université de N'Djamena (Tchad)
3. **« CORRESPONDANCES » DE BAUDELAIRE : FONDATION ÉPISTÉMOLOGIQUE D'UNE POÉTIQUE SYMBOLISTE ----- 52**  
N'GONIAN Kouassi Anicet, Université Peleforo GON COULIBALY, Korhogo, (Côte d'Ivoire)
4. **LA MÉDECINE PERSONNALISÉE ET LA MÉTAPHORE DU RÉDUCTIONNISME GÉNÉTIQUE: ENJEUX PHILOSOPHIQUES CONTEMPORAINS ? ----- 68**  
OUÉDRAOGO Arounan, Université de Tours (France)
5. **AUTOBIOGRAPHIES FUNÉRAIRES DES HAUTS DIGNITAIRES : APPORTS A L'HISTOIRE PHARAONIQUE (2500-1300 AV. J.-C.) ----- 90**  
TRAORE Assa Dramane, Université des Sciences Sociales et de Gestion de Bamako (Mali)
6. **LA CONVENTION 32 TCHADO-FRANÇAISE----- 108**  
DOMARDEEL Ali, Université de N'djaména (Tchad)  
NDIGUYANA Mahnkoiri, Université de Sarh (Tchad)

7. LA PHILOSOPHIE DE LA MÉDECINE DE GEORGES CANGUILHEM --128  
OUÉDRAOGO Arounan, Université de Tours (France)
8. LE COMMERCE DES PRODUITS ARTISANAUX DU CAMEROUN  
SEPTENTRIONAL : LA PRÉCARITÉ DANS L'AUTO-EMPLOI. -----145  
BATOUL Bouba, Université de Ngaoundéré (Cameroun)
9. FUNCTIONS OF HOMICIDE IN SHAKESPEARE'S TRAGEDIES : A  
READING OF *HAMLET AND MACBETH* -----160  
KLOUTSE Biava Kodjo, Université de Kara (Togo)
10. MODELÉ GRANITIQUE ET DÉGRADATION DE LA ROUTE NATIONALE  
A3 EN ZONE TROPICALE HUMIDE DANS UN CONTEXTE DE  
CHANGEMENT CLIMATIQUE (CENTRE DE LA COTE D'IVOIRE) -----178  
LOUKOU Bolley Josué Aristide, Université Alassane Ouattara (Côte d'Ivoire)  
DJE Bi Doutin Serge, Université Alassane Ouattara (Côte d'Ivoire)  
YAO Brou Raymond, Université Alassane Ouattara (Côte d'Ivoire)
11. VERBES COGNITIFS, MARQUEURS DE SUBJECTIVITÉ ET  
D'ACQUISITION DE LA CONNAISSANCE DANS *LE MONDE  
S'EFFONDRE* DE CHINUA ACHEBE -----196  
CAMARA Mohamed, Université Alassane Ouattara(Côte d'Ivoire)
12. DU ROMAN INITIATIQUE AU ROMAN HISTORIQUE DANS *VOYAGE  
INITIATIQUE* DE NOËL-AIMÉ NGWA NGUÉMA -----211  
MOUPOUMBOU Clément, Université Omar BONGO de Libreville (Gabon)
13. LA PROPRIÉTÉ PRIVÉE : DERIVES ET PERSPECTIVES -----229  
FOFANA Daniel Chifolo, Université Alassane Ouattara (Côte d'Ivoire)
14. « LUTTE POLITIQUE AU CAMEROUN POSTCOLONIAL : ENTRE  
ELIMINATION DES ADVERSAIRES POLITIQUES ET CONSERVATION  
DU POUVOIR (1958-1971) » -----246  
DEUGA CHIEUDJUI Joseph Magloire, Université de Dschang (Cameroun)
15. DÉTERMINANTS SOCIOÉCONOMIQUES DE L'ADOPTION DE LA  
MÉCANISATION AGRICOLE DANS UN CONTEXTE DE FORTES  
POTENTIALITÉS AGROÉCONOMIQUES : LE CAS DE LA PLAINE DE  
MÔ AU TOGO -----264  
DJALNA Kouyadéga, Université de Kara (Togo)

- 16. DISTRIBUTION SPATIALE DES ACTIVITÉS ÉCONOMIQUES DANS LA COMMUNE DU 9<sup>ÈME</sup> ARRONDISSEMENT DE LA VILLE DE N'DJAMENA (TCHAD)-----285**  
DJIMLASSEM NDOUBA Kisito, Université de Pala (Tchad)
- 17. ESSAI DE PROFILAGE DE L'AUTORITÉ TRADITIONNELLE EN CÔTE D'IVOIRE : L'EXEMPLE DES CHEFS BÉTÉ DE GAGNOA-----305**  
DJOKOURI Loroux Serge Pacome Junior, Université Alassane Ouattara (Côte d'Ivoire)
- 18. INTEGRATION SOCIOECONOMIQUE DES REFUGIES CENTRAFRICAINS DE LA NYA-PENDE (TCHAD) -----322**  
DOUMDE Marambaye, Université de Doba (Tchad)  
MOREMBAYE Bruno, Université de Doba (Tchad)  
DJIMADOUM Deba Emmanuel, Université de Dschang (Cameroun)
- 19. ANALYSE DES STRATÉGIES DE PROMOTION DES VALEURS ÉTHIQUES À TRAVERS LES CONTES DANS LES SOCIÉTÉS AGNI-----339**  
SENY Ehouman Dibié Besmez, Institut National Supérieur des Arts et de l'Action Culturelle (Côte d'Ivoire)  
KOUADIO Mafiani N'Da, Université Félix Houphouët-Boigny (Côte d'Ivoire)
- 20. ANALYSE ETHNOLINGUISTIQUE ET VISION DU MONDE DES ETHNOTEXTES FUNÉRAIRES NZIMA : L'EXEMPLE DES PLEURS RITUELS CONSACRES AU CLAN AZANWOULE -----356**  
EKRA Gnankon Christophe-Richard, Université Félix Houphouët-Boigny, ABIDJAN (Côte d'Ivoire)  
KOUADIO Mafiani N'Da, Université Félix Houphouët-Boigny, ABIDJAN (Côte d'Ivoire)
- 21. UN ENFANT DU TCHAD DE JOSEPH BRAHIM SEID : DE L'ÉNONCIATION FICTIVE AU PACTE RÉFÉRENTIEL RÉEL, ENJEUX D'UNE AUTOBIOGRAPHIE ROMANCÉE -----376**  
KALPET Emmanuel, École Normale Supérieure de Bongor (Tchad)  
MAMADI Robert, Université de N'Djaména (Tchad)

22. LITTÉRATURE ET ENJEUX ENVIRONNEMENTAUX : UNE ANALYSE GÉOCRITIQUE DU ROMAN *PUSSIONS-NOUS VIVRE LONGTEMPS* DE IMBOLO MBUÉ -----400  
Eulalie Patricia ESSOMBA, École normale supérieure de Yaoundé 1 (Cameroun)
23. L'INTERDICTION DU PHÉNOMÈNE DE LA CAPTIVITÉ (ESCLAVAGE) AU SOUDAN FRANÇAIS (XIXe-XXe SIÈCLE) : ENTRE DÉFI ET ENJEUX ÉCONOMIQUES ET SOCIAUX -----420  
FOFANA Yacouba, Université Jean Lorougnon Guédé-Daloa (Côte d'Ivoire)  
DIABATÉ Pori, Université Alassane Ouattara-Bouaké (Côte d'Ivoire)
24. ENQUÊTER LES GROUPES MARGINALISÉS AU TOGO : PARTICULARITÉS MÉTHODOLOGIQUES À PARTIR DU CAS DES ENFANTS DE LA RUE À TSEVIE -----442  
GOGOLI Ablavi Esseyram, PPNDL, Université de Lomé (Togo),  
AWESSO Atiyihwè, PPNDL, Université de Lomé (Togo),  
N'DJAMBARA Mahamondou, URAAF, Université de Lomé (Togo),  
MOUMOUNI Innoussa, PPNDL, Université de Lomé (Togo)
25. L'ORGANISATION DU DEUIL CHEZ LES TABWA DE TANGANYIKA (DES ORIGINES À LA VEILLE DE LA COLONISATION)-----462  
KASEBA Hervé Katolo, Uclouvain-Saint-Louis Bruxelles (Belgique)
26. MAMY WATA ET LA DECOLONISATION SPIRITUELLE DE L'IMAGINAIRE POSTCOLONIALE DANS *LA CAGE* DE ROBERT DARENE -----479  
MALONDA MATINA Intime-Chancia , Université Omar Bongo (Gabon)
27. RECOURS AUX CENTRES DE SANTÉ PUBLICS DANS LA SOUS-PREFECTURE DE LANGUIBONOU (CENTRE DE LA CÔTE D'IVOIRE) -----498  
KRAMO Yao Valère, Université Alassane Ouattara (Côte d'Ivoire)  
ISSA Bonaventure Kouadio, Université Alassane Ouattara (Côte d'Ivoire)  
OUATTARA Rockyatou, Université Alassane Ouattara (Côte d'Ivoire)  
ASSI-KAUDJHIS Narcisse, Université Alassane Ouattara (Côte d'Ivoire)

28. **ÉTAT DE DROIT ET DEFIS SECURITAIRES EN AFRIQUE-----518**  
YAMEOGO Issaka, Université Norbert Zongo, Koudougou, (Burkina Faso)
29. **EMOTIONS ET ACTION PEDAGOGIQUE DES ENSEIGNANTES DE  
L'ECOLE NORMALE SUPERIEURE DE L'UNIVERSITE DE BERTOUA -539**  
EPOTO IBON NDOME Jeanne, Université de Bertoua (Cameroun)  
BIOLO Joseph Thierry Dimitri, Université de Bertoua (Cameroun)  
MAPOUKOU Jeannine, Université de Bertoua (Cameroun)
30. **CRITIQUE DU SOCIAL ET ÉMERGENCE D'UN ESPACE POLITIQUE  
AUTHENTIQUE DANS LA SOCIÉTÉ DE MASSE CHEZ HANNAH  
ARENDT-----552**  
KARABOILY Mah Hortense, Institut National Supérieur des Arts et de  
l'Action Culturelle (Côte d'Ivoire)
31. **L'ÉPUISEMENT PROFESSIONNEL ET LA RÉSILIENCE CHEZ LES  
ENSEIGNANTS DU PRIMAIRE DU TOGO-----567**  
KAZIMNA Pazambadi, Université de Lomé (Togo)
32. **ART AS A THERAPY: A READING OF ALICE WALKER AND ZORA  
NEALE HURSTON -----582**  
KAN-OUAR Eguibowé Viviane, Université Joseph Ki-Zerbo (Burkina-Faso)  
AFAGLA Kodjo , Université de Lomé (Togo)
33. **IMPACT DE LA PRATIQUE AGRICOLE SUR LA DYNAMIQUE  
PAYSAGÈRE DANS LE DÉPARTEMENT DE KORO (NORD-UEST DE LA  
CÔTE D'IVOIRE)-----595**  
KONE KARNON, Université Alassane Ouattara-Bouaké (Côte d'Ivoire)  
KONÉ KIYOFULO HYACINTHE, Université Alassane Ouattara (Côte  
d'Ivoire)  
TRAORE ZIE DOKLO, Université Alassane Ouattara-Bouaké (Côte d'Ivoire)
34. **DÉCRYPTAGE STYLISTIQUE ET RHÉTORIQUE DU MÉTALANGAGE  
DANS LE DISCOURS NÉGRO-AFRICAIN : CAS DE *L'ÉTAT Z'HÉROS OU  
LA GUERRE DES GAOUS* DE MAURICE BANDAMAN ET *ALLAH N'EST  
PAS OBLIGÉ* D'AHMADOU KOUROUMA-----611**  
KPAN Roger Gueu, Université Alassane Ouattara (Côte d'Ivoire)  
ASSI Fabrice Christian Ehouan, Université Alassane Ouattara (Côte d'Ivoire)

35. **THE COMMONWEALTH DEVELOPMENT AND BENIN: A POSTCOLONIAL COMPARATIVE ANALYSIS**-----626  
ABADAMÈ Marcellin, Université d'Abomey-Calavi (Bénin)
36. **PLURALISME ETHNIQUE ET DEMOCRATIE EN AFRIQUE : PROSPECTIVE POUR UNE MEILLEURE GOUVERNANCE** -----642  
MBIA MALLAH Syngam, Université de Lomé (Togo)
37. **LE PERSONNAGE MARGINAL DANS *BLACK MANOO* DE GAUZ : MODE, CADRE DE VIE ET IDEOLOGIE**-----658  
MENEDA Danielle Laurence, Université Alassane Ouattara (Côte d'Ivoire)
38. **DES HOMMES DANS DES PROFESSIONS TRADITIONNELLEMENT FEMININES DANS UNE SOCIETE FORTEMENT STEREOTYPEE (OUAGADOUGOU)**-----673  
MILOUNGOU/BAMOGO Touwindé, Université Thomas SANKARA (Burkina-Faso)
39. **ALLIANCES INTER-ETHNIQUES ET LA SYMBOLIQUE DE L'EAU ET DES ÉLÉMENTS CULTURELS DANS LA STABILITÉ ET LA COHÉSION SOCIALE EN CÔTE D'IVOIRE** -----695  
MOULARET Renaud-Guy Ahioua, Institut National Supérieur des Arts et de l'Action Culturelle (Côte d'Ivoire)  
ALIMAN Fabrice, Institut National Supérieur des Arts et de l'Action Culturelle (Côte d'Ivoire)
40. **HEIDEGGER ET L'EPOQUE MODERNE: VERS UN RAPPORT ESTHETIQUE DE L'ETANT**-----713  
DIALLO Mounirou, Université Cheikh Anta Diop de Dakar (Sénégal)  
NDIAYE Moïse Babacar, Université Cheikh Anta Diop de Dakar (Sénégal)
41. **DYNAMIQUE DES INFRASTRUCTURES DE MOBILITÉ ET CONGESTION LIÉE À LA DESSERTÉ DE LA VILLE DE BINGERVILLE (CÔTE D'IVOIRE)**-----728  
YAO N'guessan Fabrice, Université Alassane Ouattara (Bouaké, Côte d'Ivoire)  
N'DRI Kouamé Sylvain, Institut Pédagogique National de l'Enseignement Technique et Professionnel (Côte d'Ivoire)

- 42. DE LA TRANSTEXTUALITE ET DE LA TRANSGENERICITE EN ART :  
UNE PROMOTION DU CONTE ORAL PAR LA CINEMATOGRAPHIE --748**  
N'GUESSAN Konan Germain, Institut National Supérieur des Arts et de  
l'Action Culturelle (Côte d'Ivoire)  
EHILE Kadja Olivier, Institut National Supérieur des Arts et de l'Action  
Culturelle (Côte d'Ivoire)
- 43. PEUPLEMENT ANCIEN DU ZARMAGANDA DES ORIGINES AU XVE  
SIÈCLE : CAS DES CII ET DES LAFAR (NIGER) -----763**  
HAMA Nouhou, Département d'histoire à l'université Abdou Moumouni de  
Niamey (Niger)
- 44. LA NOTION DE SOLIDARITE AU GABON : QUELLE EVOLUTION DE LA  
FIN DU XIX<sup>E</sup> SIECLE A 2024 ? -----779**  
NYAMA Abraham Zéphirin, Université Omar Bongo de Libreville (Gabon)
- 45. INTEGRATION DES TIC DANS LA FORMATION PROFESSIONNELLE  
ET TECHNIQUE EN GUINEE : ENTRE INSUFFISANCE  
INFRASTRUCTURELLE ET DEFICIT DE COMPETENCES NUMERIQUES  
-----793**  
OUATTARA Bapindié, Université Thomas Sankara (Burkina-Faso)  
DIALLO Mamadou Koudiougou, École Normale d'Instituteurs de Boké (Guinée)
- 46. AFRO ET FRANCO FÉMINISMES DANS *CELLES QUI ATTENDENT DE  
FATOU DIOME*-----809**  
MAÏGA Aboubacar Abdoulwahidou, Université Yambo Ouologuem de Bamako  
(Mali)  
DEMBÉLÉ Sambou, École Doctorale-Droit, Économie, Sciences sociales,  
Lettres et Arts du Mali (Mali)
- 47. TRADITION ET MENDICITE AU BURKINA FASO : UNE ILLUSTRATION  
A PARTIR DES PARENTS AYANT DES ENFANTS JUMEAUX DANS LA  
VILLE DE OUAHIGOUYA -----821**  
SAOUADOGO Sidibéouéndin, Université Joseph –KI ZERBO (Burkina Faso)  
TRAORE Masseniva, Université Joseph –KI ZERBO (Burkina Faso)

48. MICROCREDIT ET BIEN-ETRE MONETAIRE DES MENAGES RURAUX  
AU CAMEROUN -----832  
TCHUENGA Doris, Université de Maroua (Cameroun)  
NLOM Jean Hugues, Université de Douala (Cameroun)
49. STRUCTURE POETIQUE DU FEMINISME DANS *GRAIN DE SABLE* DE  
TANELLA BONI ET *CALLIGRAMMES* DE GUILLAUME APOLLINAIRE  
-----854  
TRAORE Bakary, Université Félix Houphouët- BOIGNY, Abidjan, (Côte  
d'Ivoire)
50. VARIABILITÉ CLIMATIQUE ET RÉSILIENCE DES PRODUCTEURS DE  
RIZ PLUVIAL DANS LA SOUS-PREFECTURE DE BODOKRO (CENTRE  
DE LA COTE D'IVOIRE) -----869  
KOUASSI Yao Dieudonné, , Université Alassane Ouattara (Bouaké, Côte  
d'Ivoire)  
KOUADIO N'dri Yann Cedric, , Université Alassane Ouattara (Bouaké, Côte  
d'Ivoire)  
KOFFI Kouadio Alain, Université Alassane Ouattara (Bouaké, Côte d'Ivoire)
51. TYPOLOGIE ET FONCTIONNALITÉS DES CÉRAMIQUES À BROBO  
(CENTRE DE LA CÔTE D'IVOIRE) : SAVOIR-FAIRE ET USAGE-----887  
YAPI Apo Sandrine, Université Felix Houphouët Boigny d'Abidjan (Côte  
d'Ivoire)  
YEO Mitanhantcha, Université Alassane Ouattara de Bouaké (Côte d'Ivoire)
52. ÉDUCATION À LA CITOYENNETÉ ET MOUVEMENTS DE « VEILLE  
CITOYENNE » AU BURKINA FASO : ÉMERGENCE D'UNE  
CITOYENNETÉ ACTIVE OU DYNAMIQUE SOCIALE À TONALITÉ  
POPULISTE ? -----901  
YOGO Evariste Magloire, Université Joseph KI-ZERBO (Burkina-Faso)
53. DU NAZINON AU MOUHOUN : DYNAMIQUE DE L'OCCUPATION  
HUMAINE PREHISTORIQUE ET PROTOHISTORIQUE-----914  
BATIENO Désiré, Université Yembila Abdoulaye TOGUYENI (Burkina Faso)
54. DU FONDEMENT DE L'UNIVERSALISME DES DROITS DE  
L'HOMME À PARTIR DE LA MORALE DE KANT -----930  
HONBA Théodore, Université de Douala (Cameroun)

- 55. ALTERITE ET REHABILITATION D'UNE IDENTITE FEMININE  
DANS LA NUIT SACREE DE TAHAR BEN JELLOUN -----947**  
LYAMANGOYE Bob Emarculin, Université Omar Bongo (Gabon)
- 56. ÉVALUATION DE L'EFFICACITÉ DES PROGRAMMES DE  
FORMATION INITIALE ET CONTINUE EN LIEN AVEC LE  
NUMÉRIQUE ÉDUCATIF ET DÉVELOPPEMENT  
PROFESSIONNEL DES ENSEIGNANTS DU SUPÉRIEUR AU  
CAMEROUN -----962**  
BEYALA OWONO Marguerite, Université de Yaoundé 1 (Cameroun)
- 57. DEPICTING SLAVERY AND SOCIAL DIFFERENCES IN TONI  
MORRISON'S A MERCY -----976**  
ADOUPO ACHO Patrice, Université Peleforo Gon Coulibaly (Côte d'Ivoire)
- 58. ANALYSE CRITIQUE DE LA PLACE DE L'ORIENTATION-  
CONSEIL DANS LES LOIS SCOLAIRE, UNIVERSITAIRE ET  
PROFESSIONNELLE AU CAMEROUN -----991**  
MEZO'O Gaston-Lebeau, Université de Yaoundé I (Cameroun)

## DU NAZINON AU MOUHOUN : DYNAMIQUE DE L'OCCUPATION HUMAINE

### PREHISTORIQUE ET PROTOHISTORIQUE

**BATIENO Désiré**

**Assistant en Archéologie africaine**

**(Université Yembila Abdoulaye TOGUYENI),**

**ewamabi@gmail.com,**

**Burkina Faso, 0022670727270**

**Résumé :** Des prospections archéologiques menées entre 1973 et 2024 dans la zone située entre le Nazinon et le Mouhoun ont permis d'identifier des sites et des vestiges dans les provinces du Boulkiemdé et du Sanguié. L'occupation de la zone pendant les trois phases de la préhistoire dans le contexte ouest-africain (Early Stone Age, Middle Stone Age et Late Stone Age) est attestée par des comparaisons techno-morphologiques du matériel lithique issu de ramassage de surface. Les analyses des vestiges de la production du fer et de la céramique provenant de sondages les inscrivent dans la séquence protohistorique burkinabè (VIII<sup>e</sup> siècle avant J.C - XIV<sup>e</sup> siècle).

**Mots clés :** Mouhoun, Nazinon, préhistoire, protohistoire

**Abstract:** Archaeological surveys conducted between 1973 and 2024 in the area between the Nazinon and the Muhoun have identified sites and remains in the provinces of Boulkimdé and Sanguié. The occupation of the area during the three phases of the prehistoric period in the West African context (Early Stone Age, Middle Stone Age and Late Stone Age) is evidenced by techno-morphological comparisons of lithic surface collection material. Analyses of the remains of iron and ceramic production from surveys put them in the Burkina Faso Proto-Historical Sequence (VIII<sup>th</sup> Century B.C – 14<sup>th</sup> Century).

**Keywords :** Mouhoun, Nazinon, prehistory, protohistory

### Introduction

Entre 1973 et 2024 des investigations archéologiques dans le cadre des travaux de mémoire de maîtrise, de master, de thèse et d'autres productions scientifiques fournissent des données historiques pouvant permettre d'élucider la problématique de l'occupation humaine de l'espace situé entre le Nazinon et le Mouhoun sur une séquence chronologique plus longue. Les résultats de ces travaux de recherches sont les fruits des travaux de terrain (enquête oral, prospection, sondage, fouille) et de laboratoire. En effet, les prospections archéologiques effectuées dans cet espace ont permis d'identifier des sites aux caractéristiques préhistoriques et protohistoriques. Notre travail se veut une contribution à la connaissance de l'occupation

humaine de cette zone depuis la Préhistoire jusqu'à la fin de la Protohistoire au XIV<sup>ème</sup> siècle à travers les données archéologiques. Pour atteindre notre objectif, nous avons adopté une approche méthodologique qui s'appuie sur les données des sources écrites (thèses de Doctorat, mémoires de Master, de Maîtrise, les articles scientifiques) et archéologiques (Prospections, sondage, fouille, analyse techno-morphologique de vestiges). Notre première démarche a consisté à la collecte des sources relatives à l'occupation préhistorique et protohistorique de la zone. La seconde phase est l'analyse et l'intégration des cultures matérielles identifiées dans cet espace géographique dans le cadre chrono-culturel ouest-africain.

Cette étude s'inscrit dans la problématique de recherche des traces d'une occupation préhistorique et protohistorique de la zone située entre le Nazinon et le Mouhoun. Elle permet surtout d'apporter les preuves d'une production lithique et métallurgique locale. Quels sont les sites et les vestiges, preuves d'une occupation préhistorique et protohistorique de cet espace ? Quelles sont les séquences chrono-culturelles du matériel archéologique des sites ? Ainsi, il s'agit dans un premier temps de présenter les paléoenvironnements et le cadre physique actuel de la zone d'étude ; ensuite de faire une présentation des résultats de l'étude des sites et des vestiges. Enfin, à partir des résultats de l'analyse techno-morphologique, de proposer dans une discussion la chronologie de l'occupation humaine de la zone de la Préhistoire à la fin de la Protohistoire au XIV<sup>ème</sup> siècle dans le cadre burkinabè.

## 1. Le cadre physique

### 1.1. Les paléoenvironnements

Malgré le caractère local (le Sud-Est et le Sahel) des travaux de reconstitution des paléoenvironnements, A. K. Millogo (2000 : 17) estime que,

l'étude des vestiges archéologiques et les datations radiométriques offrent des possibilités de comparaison et de corrélation avec les résultats obtenus sur d'autres sites au Burkina. On peut ainsi retracer les grandes lignes de l'histoire des paysages et des peuplements au cours de l'Holocène dans certaines régions du Burkina Faso.

Ainsi, une étude des macrorestes et la palynologie) des sites de la chaîne de Gobnangou montrent que la végétation de la zone a été soudanienne tout au long des 7000 ans (K. Neumann, A. Ballouche, 1992, p.56-68). Pendant cette période, les versants de la chaîne étaient couverts avec des espèces végétales comme *Manilkara multinervis*, *Khaya senegalensis*, *Detarium senegalense* et *Allophylus africanus*. Cependant, des variations climatiques seront observées entre 2600 et 900 B.P. La forêt est réduite sous l'effet du feu dont les populations de l'époque

sont les auteurs. La conséquence de l'action anthropique est le développement d'une savane diversifiée. La présence des *Combretum micranthum* et d'autres espèces soudano-sahéliennes sont des signes qui indiquent l'aridification de la zone. Le développement vers les savanes modernes a commencé vers 3600 cal B.P (Thomas F. et al., 2001, p. 127-190). A partir de cette période, on a assisté à l'évolution vers la savane actuelle, mais la forêt sèche a continué à exister. Selon A.-M. Lézine (1989), A. Ballouche et K. Neumann (1995), U. Salzmanns et al. (2002) A. Ballouche, (2002), quelle que soit la zone écoclimatique concernée, les végétations sont remplacées, à cette époque, par d'autres moins exigeantes sur le plan hydrique. Les paléoenvironnements et les paléoclimats de la région s'inscrivent dans le cadre général de la zone soudano-sahélienne. On peut retenir que les recherches paléoenvironnementales réalisées dans plusieurs régions, en étroite relation avec les travaux des archéologues et des géographes, ont aujourd'hui largement démontré que de nombreuses régions de savane en Afrique de l'Ouest ont été occupées, exploitées, investies par des populations de cultivateurs et de pasteurs, depuis l'Holocène ancien (10000 B.C-7000 B.C).

## 1.2. Le milieu naturel actuel

La structure géologique et le relief de la région montrent la présence de plusieurs types de roches et de minéraux qui constituent un atout majeur qui a favorisé l'occupation de la région. Pour la fabrication de ses outils, l'homme a utilisé des roches et des minéraux. Ces roches et minéraux taillés sont liés au contexte géologique dans lequel se trouvaient les artisans. Des roches et minéraux de structure homogène et dures comme le quartz, le granite, le schiste, le quartzite, le grès, etc. et les roches ferrugineuses qu'on trouve dans la zone d'étude ont servi de matière première pour l'homme. A ce propos, E.T. Kienon (1998, p.45-46) affirme que

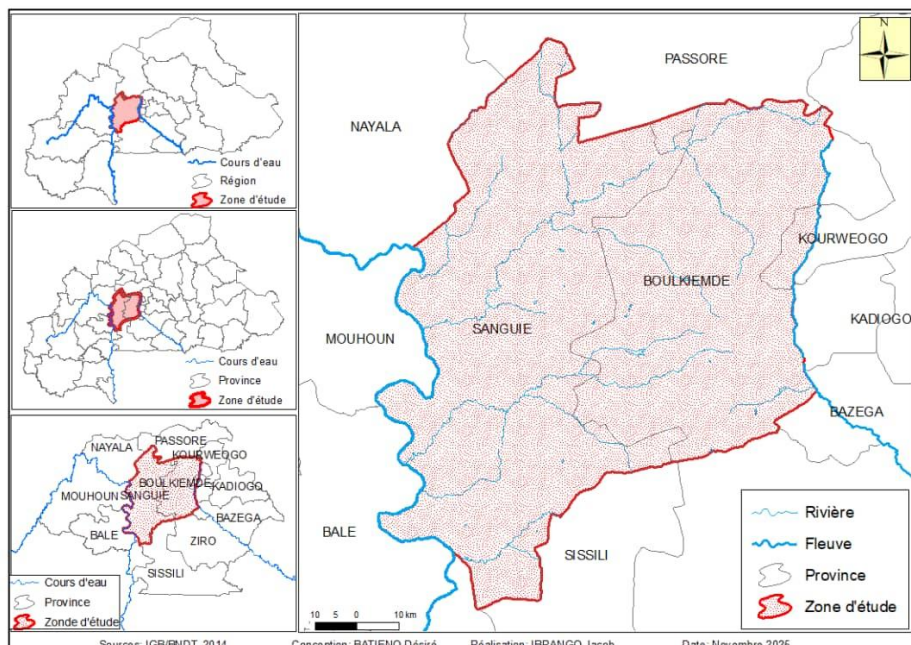
de façon générale, il existe une cuirasse latéritique, très souvent ferrugineuse, sur presque toute l'étendue de l'Afrique occidentale. Ce qui pourrait expliquer l'existence de très nombreuses industries du fer en Afrique, différentes les unes des autres selon les sociétés.

Le sol se caractérise, dans sa grande partie, par la présence de formations précambriennes (Birrimien). La zone d'étude est située intégralement dans les bassins du Mouhoun et du Nazinon. Les multiples cours d'eau intermittents qui parcourent la zone sont tous des affluents du fleuve Mouhoun et du Nazinon. Les principaux sont : le Bolo, le Bulkiemdé, le Vranso. Les rives des fleuves des zones favorables pour le développement de diverses activités économiques telle que l'agriculture, la pêche et l'élevage. Ce qui fait des berges des fleuves des zones de prédilection des hommes. Il faut noter que le fleuve Mouhoun

coule pendant toute l'année. La dernière phase d'aridification intervenue entre l'Holocène moyen et l'Holocène supérieur a favorisé l'occupation des rives du Mouhoun et du Nazinon (D. Batiéno, 2024, p.49-50).

Il ressort de ce qui précède que le milieu naturel a été très riche et propice à l'implantation humaine depuis les périodes préhistoriques. En effet, la présence et la diversité des roches et minéraux de structure homogène ont permis le développement de l'industrie lithique. De même la riche des collines en roches ferrugineuses a favorisé le développement de la métallurgie du fer. Même de nos jours, les conditions naturelles dans les vallées du Mouhoun et du Nazinon sont favorables à la pratique de l'agriculture, de l'élevage et de la chasse. Géographiquement, la zone d'étude est comprise entre le Nazinon et le Mouhoun. Sur le plan administratif elle couvre la totalité de la province du Sanguie et la partie Est de la province du Boulkiemde. Il correspond à la partie occupée par les populations à l'Ouest du Nazinon. Il s'agit des Nuna du Nord ou Nuna septentrionaux<sup>177</sup>, excepté ceux de l'Ouest du Mouhoun (E. Bayili, 2015, p.29) et l'extrême Ouest du plateau mossi.

**Carte n°1 : Localisation de la zone d'étude**



<sup>177</sup> Les Nuna constituent un sous-groupe du grand groupe dit Gourounsi du Burkina Faso. On les trouve principalement dans les régions du Centre-Ouest et de la Boucle du Mouhoun.

## 2. Les résultats

### 2.1. Les sites et les vestiges préhistoriques

Des prospections archéologiques effectuées entre 2013 et 2018 ont permis d'identifier trois (03) sites à industrie lithique dans la province du Boulkiemdé (S. S. Sanou, 2014 et 2017). Il s'agit des sites de Sogpelcé, Godin et Salbisgo. Dans le cadre des travaux de recherche en archéologie dans le Nord-Nuna, six (06) campagnes de prospection ont été effectuées entre 2014 et 2021. Ce qui a permis l'identification de plusieurs zones à concentrations de sites archéologiques (D. Batiéno, 2015 et 2024). Trois (03) sites lithiques ont été localisés dans le village de Bwo et cinq (05) sites lithiques identifiés dans le village de Nagarpoulou. La zone de la chaîne des collines du Mont Sanguié a, quant à elle, offre des vestiges lithiques isolés.

#### 2.1.1. Les sites de Sogpelcé, Godin et Salbisgo

Situé dans le lit d'un cours d'eau saisonnier au Sud-est de la ville de Koudougou, le site de Sogpelcé a pour coordonnées géographiques 30 P 05 70 320 UTM 13 51 608. Le site est caractérisé par des affleurements de schistes, de quartz et de pièces lithiques (S. S. Sanou, 2021, p. 51).

Le site de Godin est situé à l'extrême Sud de la ville de Koudougou à 1,8 km du site de Sogpelcé. Il a pour coordonnées 30 P 05 70 291 UTM 13 50 732. Il se présente sous la forme de deux chaînes de collines qui s'étendent sur une longueur environ 1,5 km dans un axe orienté Nord-est -Sud-ouest (S. S. Sanou, 2021, p. 54). Les pièces lithiques présents sont des blocs dolérite et le basalte andésitique. Un total de deux cent cinquante-neuf (259) pièces lithiques a été récolté pour analyse.

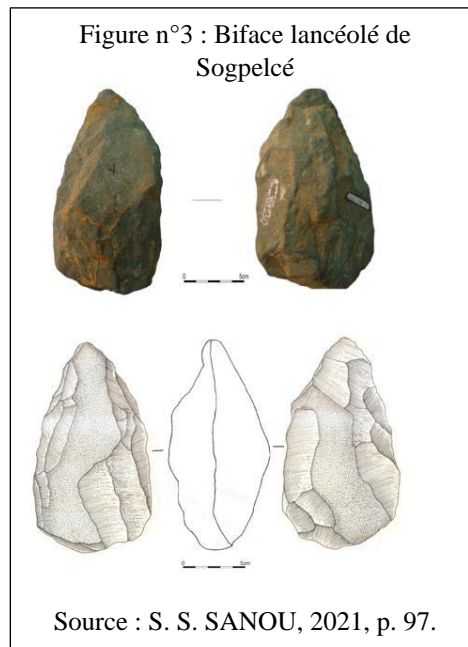
Celui de Salbisgo a pour coordonnées géographiques 30 P 05 69 558 UTM 13 4 53 et est distant de 1 km du site de Godin. Les affleurements de quartz et la présence des pièces lithiques sont les caractéristiques de ce site. Pour les besoins de l'analyse, l'auteur y a récolté soixante-neuf (69) pièces lithiques (S. S. Sanou, 2021, p. 56).

L'analyse technologique des pièces révèle que les artisans des sites de Sogpelcé, de Godin et de Salbisgo ont fabriqué leurs outils à partir de la matière première disponible dans leur environnement immédiat. Les caractéristiques technologiques des vestiges montrent que le débitage discoïde et le façonnage au percuteur dure sont les méthodes et la technique employées. L'analyse typologique a permis de distinguer deux cent quarante un (241) outils :

des bifaces, des hachereaux, des sphéroïdes, des grattoirs, un racloir, une encoche, un denticulé, un burin, des pointes, des haches, des herminettes, des ébauches et des fragments d'outils. Sur la base de l'analyse techno-morphologique des vestiges lithiques, S.S. Sanou (2021, p.176) conclut que,

la province du Boulkiémdé a connu trois (03) phases d'occupation successive du point de vue de l'histoire du peuplement. La première phase débute au Early Stone Age/ Paléolithique inférieur. La seconde phase intervient au Middle Stone Age/ Paléolithique moyen. La dernière phase remonte au Néolithique.

Cependant, en l'absence de données stratigraphiques et de datation radiocarbone peut-on supposer une occupation des sites de Sogpelcé, de Godin et de Salbisgo depuis le Early Stone Age sur la base des seuls résultats de l'analyse typologique, si l'on admet avec F. Bordes (1988 : 41-52), M.-L. Inizan et al. (1995 : 61-63) et J. M. Geneste (2010 : 437) que les mêmes types d'outils et leurs techniques de fabrication ont perduré jusqu'à la préhistoire récente ? Il est donc difficile de répondre par l'affirmative. Toutefois, en l'absence de datation absolue au radiocarbone et de données stratigraphiques des sites, la typologie permet, dans une certaine mesure, de proposer une datation relative de l'outillage lithique.



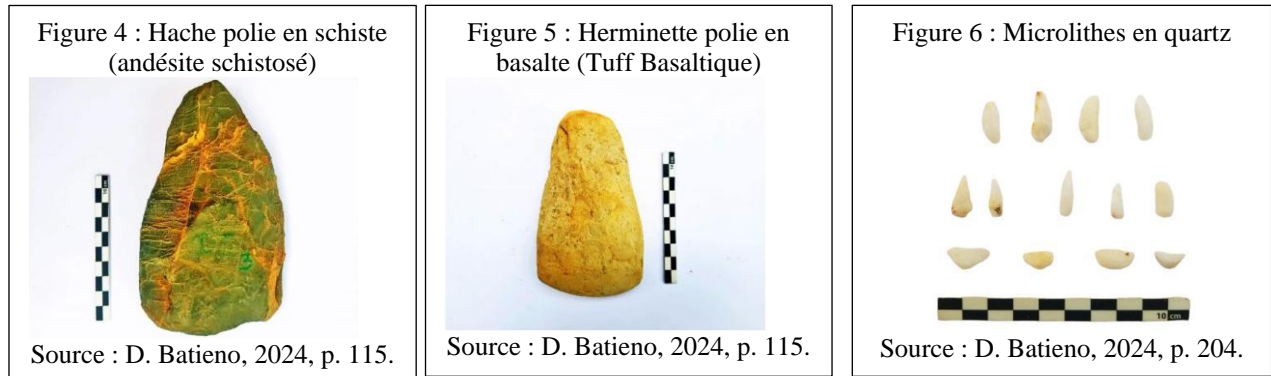
### 2.1.2. Les sites de Bwo et les sites de Nagarpoulou

Trois (03) sites lithiques ont été identifiés à Bwo. Dénommés Bwo1, Bwo2 et Bwo3, ils ont respectivement pour coordonnées géographiques : 30P 0519831 UTM 1344125, 30P

0522706 UTM 1340811, 30P 0520678 UTM 1343334. Sur le site de Bwo1 en surface, on peut observer la présence d'une importante quantité de pièces lithiques. Parmi celles-ci, nous avons des éclats, des ébauches de haches, des fragments d'outils, des outils usés, des herminettes polies, des molettes. Dans les ravins du site de Bwo2, on observe la présence de quelques éclats, de galets roulés et de haches polies. Tout comme le site Bwo1, le site de Bwo3 est parsemé de ravins et de petites buttes de dépôts sédimentaires. Les ravins présentent une forte concentration de vestiges lithiques composés de galets roulés, d'éclats, de nucléus, d'ébauches de haches, d'outils (haches polies, herminettes polies, de pointes polies), de fragments d'outils et des scories. La particularité de ce site est le nombre important des amas de pièces lithiques en quartz et en basalte. En plus des artefacts lithiques, nous avons sur le site des coquillages et quelques tessons de poterie. Les sites les plus nombreux et les plus vastes sont ceux localisés dans l'espace territorial du village de Nagarpoulou.

Cinq (05) sites ont été localisés à Nagarpoulou. Le premier site (NP1), de coordonnées géographiques 30 P 0518771 UTM 1350209, est une surface dénudée d'environ cent mètres (100m) sur soixante mètres (60m). On observe sur la surface érodée par les eaux de ruissèlement, un nombre important d'éclats de quartz, et quelques éclats en schistes et en basalte. Des haches polies et des ébauches de haches ont été ramassées sur les lieux. Le troisième site, de coordonnées géographiques 30P 0518770 UTM 1350307, est répertorié sous le numéro PN3. A la surface des buttes anthropiques, nous avons la présence de plusieurs tessons de poterie, des affleurements de poterie par endroits et du matériel lithique composé de molettes de plusieurs formes, de fragments d'outils, de haches polies et de herminettes, d'éclats en quartz, en schiste, en basalte et en granite et d'outils indéterminés. Le troisième site, enregistré sous le numéro NP7 a pour coordonnées géographiques 30 P 0515460 UTM 1353965. On observe sur la partie visible du site, des fragments d'outils, des haches polies et quelques tessons de poterie. De coordonnées géographiques 30 P 0515758 UTM 1353788, le site répertorié sous le numéro NP8, est un espace érodé d'une allure de petite butte traversée par la piste qui longe le fleuve. Sur le site, on observe une présence d'éclats en quartz, quelques tessons de poterie. Comme outils, récoltés : trois haches polies, un fragment d'outil et deux outils inachevés. Le dernier site lithique de Nagarpoulou, de coordonnées géographiques 30 P 0515070 UTM 1353933 et répertorié sous le numéro NP9, est le plus grand site en termes de superficie. A l'instar des autres sites, on trouve en surface des éclats de roches diverses, des fragments d'outils et des tessons de poterie. Les résultats de l'analyse techno-morphologique

du matériel lithique issu des sites de Bwo et de Nagarpoulou évoquent l'occupation humaine des berges du Mouhoun pendant la première phase de la Préhistoire récente et correspond au début du Late Stone Age (L.S.A) dans le contexte ouest-africain.



### 2.1.3. Les sites des flancs des chaînes de collines du Mont Sandié

Le premier site se situe dans le village de Sandié. De coordonnées géographiques 30 P 0549882 UTM 1363516, ce site se caractérise par une importante présence de blocs de matière première et d'éclats de quartz. Les vestiges archéologiques en surface de ce site sont constitués de quelques petits fragments de poteries et d'une hache polie qui a été récoltée. Dans le village de Perkoa, L. Kote (2012, p. 45-61) y a répertorié sept (07) sites à industrie lithique. A l'instar des sites des berges du Mouhoun, l'analyse des vestiges de l'industrie lithique des sites les situe également dans le Late Stone Age (LSA). Une fois de plus, l'absence de datation radiocarbone et de données stratigraphiques constitue la limite objective de cette périodisation.

### 2.1.4. Les sites des berges du Vranso

Dans les villages de Doudoulcy et de Barla, localités situées au Nord sur la rive gauche du Vranso, des pièces lithiques isolées ont été récoltées par N. T. Bazié (2010). Le premier site est localisé dans le village de Doudoulcy, de coordonnées géographiques : 30 P 0551844 UTM 1399892. Les vestiges archéologiques récoltés sont composés de fragments d'outils, d'un hachereau, de tessons de poterie et de quelques éclats en quartz. Le deuxième site de coordonnées géographiques : 30 P 0551940 UTM 1402548 est situé dans le village de Barla. Le site est caractérisé par la présence de tessons de poterie, de molettes, de fragments de meules, de fragments d'outils. Une hache polie a été récoltée sur le site. Les caractéristiques typologiques du matériel récolté sur ces sites indiquent qu'ils datent du Late Stone Age.

### **2.1.5. Le site de Godyr**

Dans la commune de Godyr des outils lithiques ont été retrouvés dans différents endroits (B. J. Bado, 2023, p. 105). Il s'agit d'une hache polie et du matériel de broyage composé de meules et de broyeurs. La seule hache polie a été ramassée à proximité d'un atelier de réduction de fer à Kandarzana. Le nombre très limité des pièces lithiques et l'absence d'atelier de débitage sur les berges du Vranso et le site de Godyr ne permet pas une étude techno-morphologique. Toutefois, la typologie des pièces récoltées les renvoie au Late Stone Age (LSA).

Malgré les limites des différentes études, notamment l'absence de données stratigraphiques et de datation radiocarbone, les résultats obtenus par l'analyse techno-morphologique permettent de situer l'occupation humaine de la zone du Early Stone Age (ESA) au Late Stone Age (LSA), en passant par le Middle Stone Age (MSA). La période la mieux représentée à travers les sites et les vestiges dans cette zone géographique située entre le Mouhoun et le Nazinon est celle des métaux.

## **2.2. Les sites et les vestiges protohistoriques**

Les témoins d'une occupation des territoires du Burkina Faso pendant la protohistoire sont surtout les vestiges de la métallurgie du fer. Les principaux vestiges qui témoignent de la production ancienne du fer au Burkina Faso sont relatifs à l'extraction du minerai. Des amas de scories témoignent des opérations de réduction. Des fourneaux ou ce qu'il reste, donnent un aperçu de la variété des structures de réduction (L. Kote, 2019, p. 70). La zone d'étude se situe dans deux des provinces métallurgiques de J.-B. Kiethéga (1996). Il s'agit des provinces III et IV dénommées respectivement, l'aire des Boosé et périmètre des Djugu. Les plus importants des sites sont :

### **2.2.1. Les sites de Wologteng-Gooden et de Sourgou**

Dès 1973, J.-B. Kiethéga (1996, p. 176) signale la présence d'une butte anthropique qui a attiré son attention dans cette localité. Cette butte est

attribuée par la tradition locale aux Ninsi, peuple que les conquérants nakomsé ont soumis ou refoulé au XVe siècle ». La butte « comporte de nombreux vestiges en surface : meules, broyeurs sphériques ou cylindriques, poteries de formes et de tailles diverses en bon état de conservation, sols dallés de tessons de céramique et de scories ». A cela s'ajoute « d'autres vestiges dans les quartiers de Bissiguin et de Sandomtengyri.

Le site de Bissiguin a livré des vestiges de la métallurgie du fer et celui de Sandomtengyri est un habitat ancien. Les deux sites sont attribués aux Ninsi. H. T. Kienon (1998, p. 68) souligne que la province du Boulkiemdé

a été occupée tout d'abord par des populations très anciennes que les habitants actuels identifient comme les premiers occupants de leur territoire : les Ninsi. Plusieurs vestiges leur sont attribués. Les fouilles archéologiques du village de Wologteng-Gooden ont effectivement confirmé l'existence jadis d'un peuple connaissant la métallurgie du fer et la céramique.

Le site de Sondomtengyir est daté entre 895-1030 de notre ère (H. T. Kienon, 1998, p. 348). Il est le premier site à fournir des dates. Ces résultats permettent d'affirmer que la zone a été habitée par des populations anciennes connaissant la technique de production du fer et de la céramique. Ce qui confirme l'hypothèse d'une occupation humaine de la zone pendant la protohistoire.

Dans la commune de Sourgou, des structures de réduction du minerai de fer et des mines de fer sont identifiées par E. Woango (2023) dans les villages de Rogho, de Rialo, de de Kougsin, de Lâ, de Sourgou, de Guirgo. Plusieurs buttes anthropiques ont également été localisées. Les Ninsi et les Gurunsi seraient les occupants des plus anciens sites de cette localité.

### 2.2.2. Les sites de Réo, Dassa et Godyr

Dans la commune de Réo, des investigations archéologiques ont permis d'identifier des sites où les différentes opérations entrant dans le cadre de la production du fer ont été réalisées. Parmi ces sites, on peut citer : les puits d'extraction du minerai et de réduction de Réo, Perkoa et Bepoidyr, les sites de réduction et les galeries de minerai de Sandié et les sites de réduction de Gyido, Séboun, Bonyolo et Vour (D. Batiéno et N. Birba, 2017, p. 44).

A Dassa, plusieurs sites de la métallurgie du fer ont été identifiés et analysés par I. Badolo (1991) et A. Bazongo (2022). Les traditions locales attribuent ces sites à des auteurs méconnus. Toutefois, à partir de l'analyse de la structure de réduction du site de Madyr, I. Badolo (1991, p. 43) note que « *Ce fourneau correspond aux descriptions que donne le professeur Jean-Baptiste KIETHEGA des fourneaux Moosé et Kurumba* ». A. Bazongo (2022, p.112), quant à lui, estime que la première production du fer dans la zone

Etant postérieur à l'installation des populations actuelles, on pourrait émettre l'hypothèse selon laquelle ces fourneaux auraient été utilisés par les acteurs métallurgiques méconnus des sources orales à savoir Fulsé (Kurumba) dont parle Emmanuel BAYILI.

En effet, E. Bayili (1983, p. 216) souligne que

dans le pays nord-nuna, certains anciens habitants connus sous l'appellation « Sùla ou Fùla (pluriel Fùlsé) » sont décrits par les sources orales comme étant de grands métallurgistes et ils seraient les auteurs « des fameux hauts fourneaux « Fùla jùr » dont on trouve toujours quelques vestiges dans certains villages.

Fulsé ou Fula étant un terme pour désigner les Kurumba. Outre les sites de la métallurgie du fer, des sites d'habitats et des puits sont attribués aux Kurumba.

Dans la partie septentrionale, des investigations archéologiques dans la commune de Godyr ont permis d'identifier plusieurs sites et vestiges qui attestent un peuplement ancien de la zone (B. J. Bado, 2023). En effet,

à Gourou, à la frontière avec le pays moaga du Nord, à Kokoré et à Godyr, des anciens puits creusés dans la cuirasse latéritique ont été identifiés et les sources orales ignorent leurs auteurs. Nous pouvons émettre l'hypothèse que les Fulsé seraient les acteurs. A Godyr, le puits est appelé en langue locale « Fula-vulə » qui signifie puits des Fula.

Des buttes anthropiques et des sites de la métallurgie du fer identifiés dans les villages de Samaga et de Godyr sont attribués à des Sana.

Les vestiges présents sur ces buttes sont des tessons de céramique, du matériel de broyage et des scories. A l'exception du site de Sandomtengyri, les autres sites se distinguent par l'absence de datation radiocarbone. Ce qui ne permet pas de les attribuer avec certitude à un cadre chronologique précis. Les sites d'habitats associés aux sites de la métallurgie du fer sont de la période des métaux.

Les différentes investigations archéologiques dans la zone ont permis de localiser des sites de l'industrie lithique, des sites de la production ancienne du fer et des buttes anthropiques qui suggèrent une occupation humaine de la zone depuis la Préhistoire. En tout état de cause, malgré les limites des différentes investigations, les sites de l'industrie lithique, les sites de la métallurgie du fer et les buttes anthropiques (site d'habitat) sont des traces matérielles permettant de suivre l'évolution de l'homme dans l'espace situé entre les deux fleuves de la préhistoire jusqu'à la protohistoire.

Figure 7 : Vue d'un fourneau de réduction en ruine de l'atelier de réduction n°1 de Rialo



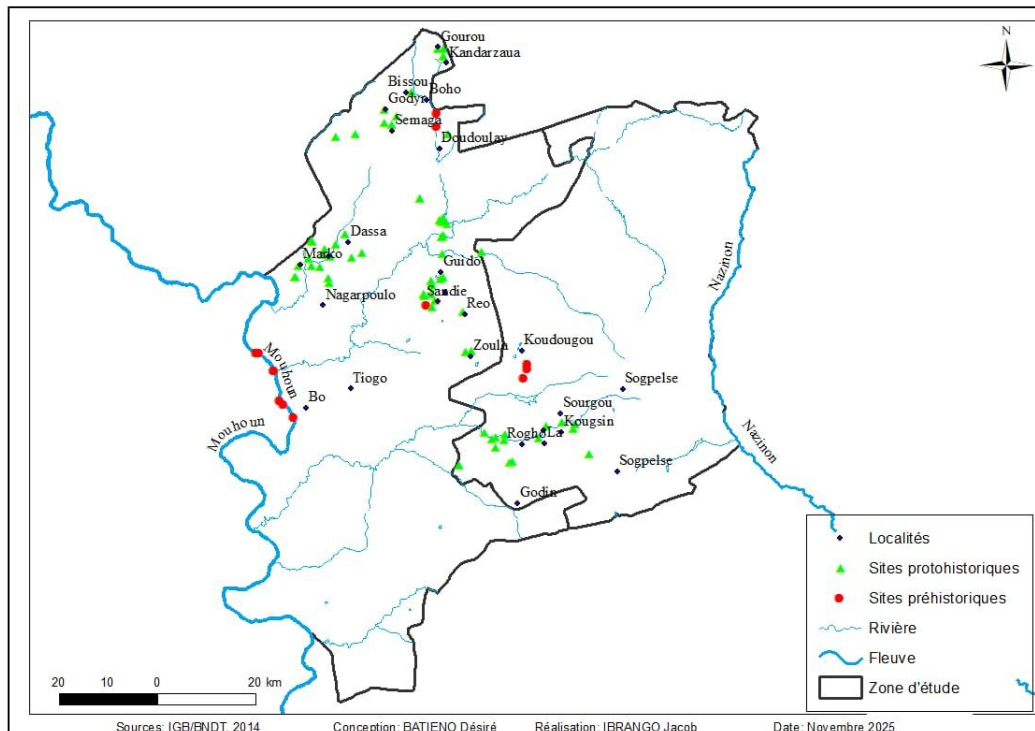
Source : E. WOANGO, 2023, p. 36.

Figure 8 : Vue de bases de fourneaux « fononsé » mises au jour après sondage à Guido/Bonyolo



Source : D. Batiéno et N. Birba, 2017, p. 46.

### Carte n°2 : Localisations des sites archéologiques



### 3. Discussion

Les différentes investigations archéologiques dans la zone montrent que les populations actuelles n'ont pas occupé des espaces vierges. Ainsi, l'analyse des sites et vestiges archéologiques permettent de suivre l'évolution de l'homme au bord des nombreux cours d'eau qui sillonnent la région. En effet, les caractéristiques des vestiges de l'industrie lithique et ceux de la production ancienne du fer permettent de proposer une séquence chronologique de

l'occupation humaine de la zone. L'analyse techno-morphologique des artefacts lithiques de Sogpelcé, de Godin et de Salbisgo dans la province du Boulkiemdé a permis de distinguer trois phases d'occupation humaine (S. S. Sanou, 2021). La première phase correspond au Early Stone Age/ Paléolithique inférieur. Elle est caractérisée par la présence de la culture acheuléenne. Les indices de l'acheuléen présents dans le Boulkiemdé sont : les bifaces et les hachereaux. La deuxième phase est le Middle Stone Age/ Paléolithique moyen. Les témoins de cette phase sont : la présence du débitage discoïde et des outils sur éclats que sont les grattoirs, racloirs, denticulés et pointes. La troisième phase d'occupation est le Late Stone Age/ Néolithique. Elle est la mieux connue et est également attestée sur les rives du fleuve Mouhoun (D. Batiéno, 2024), dans la chaîne des collines du mont Sandié (L. Koté, 2012). Les caractéristiques du Néolithique sur les sites du Boulkiemdé est la présence des haches et des herminettes. Sur la rive gauche du fleuve Mouhoun, le Late Stone Age se manifeste par la présence des microlithes, des haches, des herminettes, du matériel de broyage et de la céramique. Par ailleurs, avec la faiblesse des connaissances sur la Préhistoire au Burkina Faso, L. Koté (2019, p. 54) propose de « *distinguer deux séquences à savoir, la préhistoire ancienne et celle récente* ». Ainsi, la Préhistoire ancienne prend en compte le Early Stone Age (E.S.A)<sup>178</sup> jusqu'à la fin du Middle Stone Age (M.S.A)<sup>179</sup>. Elle correspond à la longue période écoulée depuis le Paléolithique archaïque/ inférieur (il y a environ 2,5 millions d'années) jusqu'à la phase finale du Paléolithique supérieur (il y a environ 20000 ans). Quant à la Préhistoire récente, elle va du Late Stone Age (L.S.A)<sup>180</sup> au début de l'Age des métaux et correspond à la phase finale du Paléolithique supérieur (il y a environ 20000 ans) et du Néolithique qui se termine entre 2000 ans et 1000 ans. Malgré la prédominance des études qui ont traité la question de la métallurgie du fer ancienne, on ne dispose pas de chronologie absolue des âges du fer. Seul le site de Sondomtengyir est daté entre 895-1030 de notre ère. Toutefois, l'analyse des techniques de production du fer à partir des vestiges présents sur les différents sites et les traditions locales permettent de les inscrire dans les séquences établies par L. Koté (2019, p. 74) en s'appuyant sur celles proposées par J.-B. Kiéthéga (1993, p. 11-12). Ainsi, le premier âge du fer débute avec les plus anciennes dates de la production du fer au Burkina Faso, VIIIe siècle avant J.C. et s'achève au milieu du 1er millénaire après J.C. Cette phase correspond à l'occupation des

<sup>178</sup>E. S. A : Early Stone Age : "Age de la pierre ancien".

<sup>179</sup> M. S. A : Middle Stone Age ; "Age de pierre moyen".

<sup>180</sup> L. S. A : Late Stone Age ; "Age de la pierre récent ».

espaces par les « Gens d'avant » des traditions locales. Il s'agit des sites dont les auteurs sont inconnus des populations actuelles. Le deuxième âge du fer correspond aux formations sociales dites autochtones ou très anciennement installées. Cette phase va du VI<sup>e</sup> siècle à la fin du XIV<sup>e</sup> siècle A.D. C'est la période dite « peuples anciens ». La majorité des sites de la production ancienne du fer et des buttes anthropiques présents dans la zone sont attribués à ces populations. A cet effet, L. Koté (2019, p. 74) affirme qu'« *on peut donc attribuer les vestiges métallurgiques de ce second âge à des auteurs connus et identifier que sont, en plus des Bwa, les Dogon, les Ninsi, Nyonyonsé, les San, les Bissa, les Kurumba, etc* ». Ainsi, la Protohistoire s'achève à la fin du XIV<sup>e</sup> et marque le début du « temps des conquérants » avec l'arrivée des Nakomse.

## Conclusion

L'espace située entre le Nazinin et le Mouhoun, a été investi et exploité par les hommes depuis le Paléolithique. Les traces matérielles de l'occupation de la région sont principalement les vestiges de l'industrie lithique et de la métallurgie ancienne du fer. Les sites et les vestiges archéologiques attestent deux grandes phases d'occupation. La plus ancienne, caractérisée par les vestiges lithiques peut être attribuée aux populations préhistoriques. La plus récente, caractérisée par les buttes anthropiques et les sites de la métallurgie ancienne du fer peut être attribuée aux populations subactuelles. La première phase de la Préhistoire ancienne (Paléolithique supérieur/Early Stone Age) se manifeste sur les sites de Sogpelcé, de Godin et de Salbisgo à travers la présence d'une culture acheuléenne caractérisée par un outillage composé de bifaces et de hachereaux. La seconde phase (Paléolithique moyen/Middle Stone Age) est marquée par la présence de grattoirs, de racloirs, de denticulés et de pointes obtenues par le débitage discoïde. La Préhistoire récente (Late Stone Age) est caractérisée sur le plan techno-morphologique par des microlithes, des haches et herminettes polies, du matériel de broyage et de la céramique. Les indices les plus importants de cette période se localisent sur les rives du fleuve Mouhoun. Les sites et vestiges de la métallurgie du fer auxquels sont associées des buttes anthropiques sont les preuves d'une occupation protohistorique (VIII<sup>e</sup> siècle avant J.C - Fin XIV<sup>e</sup> siècle après J.C) de la région. Ces sites que les traditions locales attribuent à des « *peuples appelés abusivement Ninsi sont certainement des populations anciennement installées au Bulkiemdé, mais ne constituent pas une population avec une identité unique* » (H. T. Kaboré/Kienon, 1998, p. 348). A propos des Ninsi, Maurice Delafosse, cité par (H. T.

Kaboré/Kienon, 1998, p. 69) « assimile les Ninsi aux Nyônyôosé, considérés aussi comme un peuple ancien. Pour lui, les Ninsi, les Kipirsi, les Nyônyôosé seraient une même branche ».

### Bibliographie

BADO Severin, 2021, *La sidérurgie directe chez les Lyela de Réo : De la production à la consommation*, Mémoire de Master 2, Université Norbert ZONGO, P.15.

BADOLO Issa, 1991, *L'exploitation traditionnelle du fer à Dassa (Province du Sanguié, Burkina Faso)* Mémoire de Maitrise, Université de Ouagadougou, 119 P.

Baka Jacques BADO, 2023, *Archéologie et histoire du peuplement de la commune de Godyr (Province du Sanguié/Burkina Faso)*, Mémoire de Master 2, Université Norbert ZONGO, 144 p.

BALLOUCHE Aziz, 2002, « Histoire des paysages végétaux et mémoire des sociétés dans les savanes ouest-africaines », *Historiens et Géographes*, n°381, pp. 239-248. <https://www.researchgate.net/publication/255977756>

BALLOUCHE Aziz et al., 1993, « Aspects de l'occupation humaine et de l'histoire de la végétation au cours de l'holocène dans la région de la chaîne de Gobnangou, S.E. Burkina Faso », *Berichte des Sonderforschungsbereichs 268, 1*, Frankfurt a. M. pp.13- 31.

BALLOUCHE Aziz et NEUMANN Katharina, 1995, « La végétation du Sahel burkinabè à l'Holocène : la mare d'Oursi », *2e Symposium de Palynologie africaine*, Tervuren (Belgique), Orléans, Pub. Occas. CIFEG/31, pp. 19-25.

BATIENO Désiré et BIRBA Noaga, 2017, « La sidérurgie ancienne dans la commune de Réo (Burkina Faso) : approche archéologique et historique », SIFOE n°8, Revue électronique d'Histoire, d'Arts et d'Archéologie de Bouaké, Décembre 2017, Pp. 39-57

BAYILI Emmanuel, 2015, *Les populations nord-Nuna (Burkina Faso) : des origines à 1920*, Etude africaine, Paris, édition L'Harmattan, 429 P.

BAZIE N. Théodore, 2018, *Vestiges et sites d'occupation des villages de Baala, Dudulsi et Musho (Burkina Faso) et mise en place des populations*. Rapport de DEA, Université de Ouagadougou 109 P.

BAZONGO Augustin, 2022, *Recherches archéologiques dans la commune de Dassa (Burkina Faso-province du Sanguié)*, Mémoire de Master II, Université Norbert Zongo. 139 P.

BORDES François, 1988, *Typologie du Paléolithique ancien et moyen*, Paris, CNRS, 99 p+107 planches.

FEOGO Boureima, 2020, *Approche historique du peuplement de Gourou (Province du Sanguié) de la période précoloniale à 2014*, Université Joseph KI-ZERBO, Mémoire de Master II, 89P.

GENESTE Jean Michel « *Systèmes techniques de production lithique* », *Techniques & Culture* [En ligne], 54-55 | 2010, mis en ligne le 30 juin 2013, consulté le 10 décembre 2020. URL : <http://journals.openedition.org/tc/5013> ; DOI : <https://doi.org/10.4000/tc.5013>.

INIZAN Marie Louise et al., 1995, *Technologie de la Pierre Taillée*, t. 4, C.R.E.P., Paris, 199 p.

KABORE/KIENON Hélène Timpoko, 1998, *La métallurgie ancienne du fer au Burkina Faso : Province du Boukhiemdé. Approche ethnologique, historique, archéologique et métallographique. Un apport à l'histoire des techniques en Afrique*, Thèse de doctorat unique, Préhistoire et technologie, Université de Paris X, 352 P.

KIETHEGA Jean-Baptiste, 1996, *La métallurgie lourde au Burkina Faso*, Thèse d'Etat, Es Lettres et sciences humaines, Université Paris I Panthéon-Sorbonne, 480 P.

LÉZINE Anne-Marie, 1989, « Late Quaternary vegetation and climate of the Sahel », *Quat. Res.*, 2: pp. 317-334.

MILLOGO Kalo Antoine, 2000a, « Le Paléoenvironnement », *L'Archéologie en Afrique de l'Ouest : Sahara et Sahel*, édition sépia, pp. 17-20.

NEUMANN Katharina et BALLOUCHE Aziz, 1992, « Die Chaîne de Gobnangou », *SE Burkina Faso. Ein Beitrag zur Vegetationsgeschichte der Sudanzone W.-Afrikas.*, Frankfurt a. M., pp. 56-68.

RASSE Michel et al., 2006, « Évolution géomorphologique, enregistrements sédimentaires et dynamiques paléoenvironnementales holocènes à Ounjougou (Plateau Dogon, Mali, Afrique de l'Ouest) », *Quaternaire* [En ligne], vol. 17/1 |, mis en ligne le 01 mars 2009, consulté le 02 mai 2019. URL: <http://journals.openedition.org/quaternaire/677>; DOI: 10.4000/quaternaire.677

SALZMANN Ulrich et al., 2002, « Late Quaternary Climate and Vegetation of the Sudanian zone of NE-Nigeria », *Quat. Res.* 58 pp. 173-83.

WOANGO, Elisé, 2023, *Archéologie et histoire du peuplement de la commune de Sourgou (Province du Boukhiemdé/Burkina Faso)*, Mémoire de Master 2, Université Norbert ZONGO, 174 p.