

Print ISSN: 2617-4766

E-ISSN: 2617-4774

# Đamá Nínáv

REVUE INTERDISCIPLINAIRE  
LETTRES, ARTS ET SCIENCES HUMAINES



Revue trimestrielle - N° 20, DECEMBRE 2025

REVUE TRIMESTRIELLE - N° 20 Đamá Nínáv | REVUE INTERDISCIPLINAIRE LETTRES, ARTS ET SCIENCES HUMAINES

Mise en page et Impression

**IMPRIMERIE ST LOUIS**

53, Rue N'ZARA Doulassamé Face Première Eglise Baptiste du TOGO

BP: 61536 / Tel Bureau: (228) 22 22 10 45 / Mobile : (228) 90 12 37 30

E-mail: [imprimerie.stlouis@yahoo.fr](mailto:imprimerie.stlouis@yahoo.fr)



Scientific Journal Impact Factor

## CERTIFICATE OF INDEXING (SJIF 2025)

This certificate is awarded to

**Dama Ninao**

**(ISSN: 2617-4774 (E) / 2617-4766 (P))**

The Journal has been positively evaluated in the SJIF Journals Master List evaluation process  
SJIF 2025 = 6.907

**SJIF (A division of InnoSpace)**



SJIFactor Project

**SJIFactor - Scientific Journal Impact Factor**

**E-mail : [evaluation@sjifactor.com](mailto:evaluation@sjifactor.com)**

**Website : <http://sjifactor.com/>**

**SJIF 2025 = 6.907 (Scientific Journal Impact Factor Value for 2025).**

**SJIF Impact Factor Evaluation [ SJIF 2025 = 6.907 ]**

"Dama Ninao" est une revue scientifique interdisciplinaire qui accepte et publie tous les articles relevant des Lettres, Arts et Sciences Humaines. A cet effet, elle s'intéresse aux études et théories littéraires, linguistiques, sociologiques, philosophiques, anthropologiques et historico-géographiques. La Revue "Dama Ninao", entendu "L'Entente" en langue kabyè du Nord Togo, est créée dans l'intention de matérialiser la mondialisation ou la globalisation qui s'opère avec l'esprit d'équipe et d'échanges et la désuétude du monde autarcique. Le monde scientifique universitaire ne peut échapper à cet esprit d'équipe qui fonde un creuset où « le fer aiguise le fer », les échanges se croisent, puis s'entremêlent pour aboutir à une reconstruction des connaissances scientifiques individuelles dans la collectivité.

La Revue Dama Ninao nous renvoie à la Civilisation de l'Universel du poète sénégalais Léopold Sédar Senghor, qui prône la porosité des âmes avec l'acceptation de l'autre, de ce qu'il dispose d'utile pour mon avancement : sa civilisation, sa culture, sa langue ... Elle se fonde notamment sur la philosophie de Paul Ricœur qui préconise la perception de Soi-même comme un autre. Considérer soi-même comme un autre aux yeux de l'autre, nous amènerait à faire taire nos distensions et ressentiments afin de redimensionner notre espace, reconstruire notre histoire et notre société.

La Revue Dama Ninao s'est inspirée de la nature. Des insectes en miniature nous produisent de bels chefs-d'œuvre architecturaux, conjuguent leur génie créateur et leur force dans la patience et dans la tolérance. Ils créent des œuvres monumentales qui dépassent l'entendement humain, les termitières. A cet effet, la nature semble nous parler, nous guider, nous instruire dans le silence. Seules ces créations nous interpellent sans autant faire de nous des disciples. Comme la termitière qui, pour la plupart du temps, est une composante de maillons surgissant de la même matière, la Revue Dama Ninao se veut une termitière scientifique dont les enseignants-chercheurs en sont les maillons.

Au confluent de diverses sciences, la Revue Dama Ninao se propose de promouvoir la recherche scientifique et universitaire en impulsant le dialogue

interdisciplinaire, le dialogue entre divers champs disciplinaires et divers contributeurs du monde universitaire.

**Professeur Koutchoukalo TCHASSIM**

**Université de Lomé**

## ADMINISTRATION DE LA REVUE

### Directeur de publication et rédacteur en chef :

**Professeur TCHASSIM Koutchoukalo**, Université de Lomé (Togo)

### Directeur de rédaction :

**Professeur Arthur MUKENGUE**, Université de Rhodes (Afrique du sud)

## Comité Scientifique

Professeur Yaovi AKAKPO, Université de Lomé (Togo), Professeur Kodjona KADANGA, Université de Lomé (Togo), Professeur Xavier GARNIER, Université Paris 3 (France), Professeur Norbert VIGNONDE, Université de Bordeaux (France), Professeur Adama COULIBALY, Université Félix Houphouët-Boigny (Côte d'Ivoire), Professeur Okri Pascal TOSSOU, Université d'Abomey-Calavi (Bénin), Professeur Mamadou KANDJI, Université Cheikh Anta Diop (Sénégal), Professeur Komla Messan NUBUKPO, Université de Lomé (Togo), Professeur Amadou LY, Université Cheikh Anta Diop (Sénégal), Professeur Kazaro TASSOU, Université de Lomé (Togo), Professeur Dotsè YIGBE, Université de Lomé (Togo), Professeur Kodjo AFAGLA, Université de Lomé (Togo), Professeur Alain-Joseph SISSAO, Institut des Sciences des Sociétés (Burkina Faso), Professeur Komla Essowè ESSIZEWA, Université de Lomé (Togo), Professeur Gneba KOKORA, Université Félix Houphouët-Boigny (Côte d'Ivoire), Professeur Louis OBOU, Université Félix Houphouët-Boigny (Côte d'Ivoire), Professeur Ataféi PEWISSI, Université de Lomé (Togo), Professeur Vicente Enrique Montes Nogales, Universidad de Oviedo (Espagne), Professeur Mamadou FAYE, Université Cheikh Anta Diop (Sénégal), Professeur Akila AHOULI, Université de Lomé.

## Comité de lecture

Professeur Koutchoukalo TCHASSIM, Université de Lomé (Togo), Professeur Gbati NAPO, Université de Lomé (Togo), Professeur Didier AMELA, Université de Lomé (Togo), Professeur Komi KOUVON, Université de Lomé (Togo), Dr Komi BEGEDOU, Université de Lomé (Togo), Dr Koffi Dodzi NOUVLO, Dr Kpatimbi TYR, Université de Lomé (Togo), Dr Madis KROUMA, Université de Lomé, Professeur Arthur MUKENGE, Université de Rhodes (Afrique du Sud), Professeur Xolali MOUMOUNI-AGBOKE, Université de Lomé (Togo), Dr Anoumou AMEKUDJI, Université de Lomé (Togo), Professeur Raphaël YEBOU, Université d'Abomey-Calavi (Bénin), Professeur PERE-KEZIMA, Université de Lomé, Professeur HETCHELI Follygan, Université de Lomé, Dr BASSANE Ernest (MC), Université Norbert Zongo de Koudougou (Burkina Faso), Professeur AVEGNON Komi Xolali, Ecole Normale Supérieur d'Atakpamé (Togo), Dr YEKE Ulrich-Ariel,

Université Omar Bongo (Gabon), Dr AWOKOU Kokou (MC), Université de Lomé, Dr PIDABI Ghabana (MC), Ecole Normale Supérieure d'Atakpamé (Togo), Dr TONYEME Bilakani (MC), Dr LONGA Banabia, Université de Lomé, Dr NPAKOU Bantchin (MC), Université de Lomé, Kouawo Candide Achille Ayayi (MC) Université de Lomé, Dr GNAGNON Kossi Wonouvo, Université de Lomé, Dr KPASSAGOU Lodegaena Bassantea, Université de Lomé, Dr ANDOU Weinpanga A. (MC), Université de Lomé, Dr GNANE Napo (MC), Université de Lomé

### **Comité de rédaction**

Professeur Koutchoukalo TCHASSIM, Docteur Wonouvo GNAGNON (Assistant), Docteur DOUHADJI Kossi, Université de Lomé.

**Secrétariat :** HOGNON Komi Mosé

Contact : [revuedamaninao@gmail.com](mailto:revuedamaninao@gmail.com)

Site Internet de la Revue Dama Ninao : <https://revuedamaninao.net/>

## LIGNE EDITORIALE DE LA REVUE DAMA NINAO

**Dama Ninao** est une revue scientifique internationale. Dans cette perspective, les textes que nous acceptons en français ou anglais sont sélectionnés par le comité scientifique et de lecture en raison de leur originalité, des intérêts qu'ils présentent aux plans africain et international et de leur rigueur scientifique. Les articles que notre revue publie doivent respecter les normes éditoriales suivantes :

### La taille des articles

Volume : 10 à 15 pages ; interligne 1.5, police 12 pour le corps du texte et les courtes citations ; police 11 pour les longues citations, Times New Roman, les références des citations doivent être incorporées dans le texte. Exemple : Guy Rocher (1968, p. 29), pas de référence en foot-notes à l'exception de quelques commentaires.

### Ordre logique du texte

- Un **TITRE** en caractère d'imprimerie et en gras. Le titre ne doit pas être trop long ;
- **Nom et prénom(s)** du contributeur ou des contributeurs, **nom de l'institution** d'appartenance, **adresse mail**
- Un **Résumé (Abstract)** de 8 lignes en français et anglais, en interligne simple, suivi de 6 **Mots clés (Key words)**
- Une **Introduction** : elle doit avoir une problématique, une méthode et une structure.
- Un **Développement** : les articulations du développement du texte doivent-être titrées comme suit :

1-Pour le **Titre** de la première section

1-1-Pour le **Titre** de la première sous-section

1-2- Pour le **Titre** de la deuxième sous-section

2- Pour le **Titre** de la deuxième section

2-1-Pour le **Titre** de la première sous-section

2-2- Pour le **Titre** de la deuxième sous-section

3- Pour le **Titre** de la troisième section (si l'auteur de l'article le souhaite)

-Une **Conclusion** : elle doit être courte, précise et concise en mettant en relief l'authenticité des résultats de la recherche.

-**Références bibliographiques** (Mentionner uniquement les auteurs cités)

Les divers éléments d'une référence bibliographique sont présentés comme suit : NOM et Prénom (s) de l'auteur, Année de publication, Zone titre, Lieu de publication, Zone Editeur. Exemples :

- AMIN Samir, 1996, *Les défis de la mondialisation*, Paris, L'Harmattan.
- BERGER Gaston, 1967, *L'homme moderne et son éducation*, Paris, PUF.
- DIAGNE Souleymane Bachir, 2003, « Islam et philosophie. Leçons d'une rencontre », *Diogène*, 202, p. 145-151. (Pour les articles).

### **Typographie française**

- La Revue Dama Ninao s'interdit tout soulignement et toute mise de quelque caractère que ce soit en gras.
- Les auteurs doivent respecter la typographie française concernant la ponctuation, l'écriture des noms, les abréviations...

### **Tableaux, schémas et illustrations**

En cas d'utilisation des tableaux, ceux-ci doivent être numérotés en chiffre romains selon l'ordre de leur apparition dans le texte. Ils doivent comporter un titre précis et une source. Les schémas et illustrations doivent être numérotés en chiffres arabes selon l'ordre de leur apparition dans le texte.

### **Soumission des manuscrits**

Cette revue facture les frais de publication à **50 000F** détaillés comme suit :

- les frais d'instruction de l'article sont de **20000f** payables immédiatement au moment de l'envoi de l'article ;
- à l'instruction, si l'article est retenu, l'auteur paie les frais d'insertion qui s'élèvent à **30.000f**.

Le paiement des frais se fera via les opérateurs téléphoniques.

- Envoi par **Western Union, Ria, Money Gram** (Bref, les canaux internationaux pour les auteurs devant envoyer les frais hors du Togo) à **TCHASSIM Koutchoukalo** (mail : mtchassim@gmail.com)
- ou par **Tmoney** (au numéro **00228 90 22 89 93**) pour les nationaux.

Le paiement des frais d'insertion donne droit à un tiré à part. Si un auteur achète un exemplaire, les frais d'envoi sont à sa charge. Les frais de gravure des clichés, des

schémas et l'expédition des tirés à part (pour ceux qui voudraient les avoir par la poste) sont à la charge des auteurs.

Tous les manuscrits doivent être soumis uniquement par voie électronique à l'adresse suivante : [revuedamaninao@gmail.com/infos@revuedamaninao.net](mailto:revuedamaninao@gmail.com/infos@revuedamaninao.net). Tous les échanges entre le secrétariat de la revue et l'auteur se feront uniquement par internet, il importe donc de fournir un mail actif que l'auteur consulte très régulièrement et d'envoyer toutes les informations relatives au processus de publication des articles uniquement par mail. La Revue Dama Ninao paraît trimestriellement. Toute soumission doit parvenir au secrétariat de la rédaction un mois voire deux semaines (délai de rigueur) avant la publication du numéro dans lequel l'article pourra être inséré. Pour toute information, envoyez un mail à : [revuedamaninao@gmail.com/infos@revuedamaninao.net](mailto:revuedamaninao@gmail.com/infos@revuedamaninao.net), visitez le site de la revue : [www.revuedamaninao.net](http://www.revuedamaninao.net) ou nous contacter : Tel : 00228 90 22 89 93.

### **Evaluation par les pairs**

Les instructeurs à qui la revue affecte les articles de leur spécialité, doivent les lire avec rigueur, rejeter tout article dont le contenu est en inadéquation avec le titre et/ou dont le raisonnement n'offre pas une qualité scientifique, faire des propositions pour l'amélioration dudit article, renvoyer l'auteur de l'article à la ligne éditoriale de la revue au cas où elle n'est pas respectée. Ils se doivent notamment de vérifier, par le biais d'internet, si le même article n'est pas déjà publié dans une revue en ligne.

### **Objectifs et portée**

La revue Dama Ninao, de par son nom qui signifie « entente », a pour objectifs :

- de matérialiser le monde universitaire qui est un creuset où « le fer aiguise le fer », les échanges se croisent, puis s'entremêlent pour aboutir à une reconstruction des connaissances scientifiques individuelles dans la collectivité ;
- de promouvoir la recherche scientifique et universitaire en impulsant le dialogue interdisciplinaire, le dialogue entre divers champs disciplinaires et divers contributeurs du monde universitaire.

La revue Dama Ninao a une portée scientifique et sociale. A cet effet, elle publie tous les articles relevant des Lettres, Arts et Sciences Humaines et s'intéresse aux études et théories littéraires, linguistiques, sociologiques, philosophiques, anthropologiques et historico-géographiques sur appel à contribution thématique (colloque) ou varia. Elle est un espace de rencontre, de construction et de reconstruction des réseaux relationnels et scientifiques.

**Professeur Koutchoukalo TCHASSIM**

**Université de Lomé**

## SOMMAIRE

1. **LES PROVERBES DANS LA TRADITION EDUCATIVE KISSI DE KISSIDOUGOU, EN GUINEE-CONAKRY ----- 17**  
Dr CAMARA Abdoul Karim, Université Yambo Ouologuem de Bamako (Mali)  
Dr BONGONO Yomba, Université Julius NYERERE de Kankan (Guinée-Conakry)
2. **DEVELOPPEMENT RURAL CONTRAIRE : BOKO HARAM ET LES MUTATIONS DE LA PRODUCTION AGRICOLE AU LAC (TCHAD) ----- 32**  
ADOUM Forteye Amadou, Département de Géographie, Université de N'Djamena (Tchad)  
DJANGRANG Man-na, Centre National de Recherche pour le Développement (CNRD) (Tchad)  
ZOUA BLAO Martin, Département de Géographie, Université de N'Djamena (Tchad)
3. **« CORRESPONDANCES » DE BAUDELAIRE : FONDATION ÉPISTÉMOLOGIQUE D'UNE POÉTIQUE SYMBOLISTE ----- 52**  
N'GONIAN Kouassi Anicet, Université Peleforo GON COULIBALY, Korhogo, (Côte d'Ivoire)
4. **LA MÉDECINE PERSONNALISÉE ET LA MÉTAPHORE DU RÉDUCTIONNISME GÉNÉTIQUE: ENJEUX PHILOSOPHIQUES CONTEMPORAINS ? ----- 68**  
OUÉDRAOGO Arounan, Université de Tours (France)
5. **AUTOBIOGRAPHIES FUNÉRAIRES DES HAUTS DIGNITAIRES : APPORTS A L'HISTOIRE PHARAONIQUE (2500-1300 AV. J.-C.) ----- 90**  
TRAORE Assa Dramane, Université des Sciences Sociales et de Gestion de Bamako (Mali)
6. **LA CONVENTION 32 TCHADO-FRANÇAISE----- 108**  
DOMARDEEL Ali, Université de N'djaména (Tchad)  
NDIGUYANA Mahnkoiri, Université de Sarh (Tchad)

7. LA PHILOSOPHIE DE LA MÉDECINE DE GEORGES CANGUILHEM --128  
OUÉDRAOGO Arounan, Université de Tours (France)
8. LE COMMERCE DES PRODUITS ARTISANAUX DU CAMEROUN  
SEPTENTRIONAL : LA PRÉCARITÉ DANS L'AUTO-EMPLOI. -----145  
BATOUL Bouba, Université de Ngaoundéré (Cameroun)
9. FUNCTIONS OF HOMICIDE IN SHAKESPEARE'S TRAGEDIES : A  
READING OF *HAMLET AND MACBETH* -----160  
KLOUTSE Biava Kodjo, Université de Kara (Togo)
10. MODELÉ GRANITIQUE ET DÉGRADATION DE LA ROUTE NATIONALE  
A3 EN ZONE TROPICALE HUMIDE DANS UN CONTEXTE DE  
CHANGEMENT CLIMATIQUE (CENTRE DE LA COTE D'IVOIRE) -----178  
LOUKOU Bolley Josué Aristide, Université Alassane Ouattara (Côte d'Ivoire)  
DJE Bi Doutin Serge, Université Alassane Ouattara (Côte d'Ivoire)  
YAO Brou Raymond, Université Alassane Ouattara (Côte d'Ivoire)
11. VERBES COGNITIFS, MARQUEURS DE SUBJECTIVITÉ ET  
D'ACQUISITION DE LA CONNAISSANCE DANS *LE MONDE  
S'EFFONDRE* DE CHINUA ACHEBE -----196  
CAMARA Mohamed, Université Alassane Ouattara(Côte d'Ivoire)
12. DU ROMAN INITIATIQUE AU ROMAN HISTORIQUE DANS *VOYAGE  
INITIATIQUE* DE NOËL-AIMÉ NGWA NGUÉMA -----211  
MOUPOUMBOU Clément, Université Omar BONGO de Libreville (Gabon)
13. LA PROPRIÉTÉ PRIVÉE : DERIVES ET PERSPECTIVES -----229  
FOFANA Daniel Chifolo, Université Alassane Ouattara (Côte d'Ivoire)
14. « LUTTE POLITIQUE AU CAMEROUN POSTCOLONIAL : ENTRE  
ELIMINATION DES ADVERSAIRES POLITIQUES ET CONSERVATION  
DU POUVOIR (1958-1971) » -----246  
DEUGA CHIEUDJUI Joseph Magloire, Université de Dschang (Cameroun)
15. DÉTERMINANTS SOCIOÉCONOMIQUES DE L'ADOPTION DE LA  
MÉCANISATION AGRICOLE DANS UN CONTEXTE DE FORTES  
POTENTIALITÉS AGROÉCONOMIQUES : LE CAS DE LA PLAINE DE  
MÔ AU TOGO -----264  
DJALNA Kouyadéga, Université de Kara (Togo)

- 16. DISTRIBUTION SPATIALE DES ACTIVITÉS ÉCONOMIQUES DANS LA COMMUNE DU 9<sup>ÈME</sup> ARRONDISSEMENT DE LA VILLE DE N'DJAMENA (TCHAD)-----285**  
DJIMLASSEM NDOUBA Kisito, Université de Pala (Tchad)
- 17. ESSAI DE PROFILAGE DE L'AUTORITÉ TRADITIONNELLE EN CÔTE D'IVOIRE : L'EXEMPLE DES CHEFS BÉTÉ DE GAGNOA-----305**  
DJOKOURI Loroux Serge Pacome Junior, Université Alassane Ouattara (Côte d'Ivoire)
- 18. INTEGRATION SOCIOECONOMIQUE DES REFUGIES CENTRAFRICAINS DE LA NYA-PENDE (TCHAD) -----322**  
DOUMDE Marambaye, Université de Doba (Tchad)  
MOREMBAYE Bruno, Université de Doba (Tchad)  
DJIMADOUM Deba Emmanuel, Université de Dschang (Cameroun)
- 19. ANALYSE DES STRATÉGIES DE PROMOTION DES VALEURS ÉTHIQUES À TRAVERS LES CONTES DANS LES SOCIÉTÉS AGNI-----339**  
SENY Ehouman Dibié Besmez, Institut National Supérieur des Arts et de l'Action Culturelle (Côte d'Ivoire)  
KOUADIO Mafiani N'Da, Université Félix Houphouët-Boigny (Côte d'Ivoire)
- 20. ANALYSE ETHNOLINGUISTIQUE ET VISION DU MONDE DES ETHNOTEXTES FUNÉRAIRES NZIMA : L'EXEMPLE DES PLEURS RITUELS CONSACRES AU CLAN AZANWOULE -----356**  
EKRA Gnankon Christophe-Richard, Université Félix Houphouët-Boigny, ABIDJAN (Côte d'Ivoire)  
KOUADIO Mafiani N'Da, Université Félix Houphouët-Boigny, ABIDJAN (Côte d'Ivoire)
- 21. UN ENFANT DU TCHAD DE JOSEPH BRAHIM SEID : DE L'ÉNONCIATION FICTIVE AU PACTE RÉFÉRENTIEL RÉEL, ENJEUX D'UNE AUTOBIOGRAPHIE ROMANCÉE -----376**  
KALPET Emmanuel, École Normale Supérieure de Bongor (Tchad)  
MAMADI Robert, Université de N'Djaména (Tchad)

22. LITTÉRATURE ET ENJEUX ENVIRONNEMENTAUX : UNE ANALYSE GÉOCRITIQUE DU ROMAN *PUSSIONS-NOUS VIVRE LONGTEMPS* DE IMBOLO MBUÉ -----400  
Eulalie Patricia ESSOMBA, École normale supérieure de Yaoundé 1 (Cameroun)
23. L'INTERDICTION DU PHÉNOMÈNE DE LA CAPTIVITÉ (ESCLAVAGE) AU SOUDAN FRANÇAIS (XIXe-XXe SIÈCLE) : ENTRE DÉFI ET ENJEUX ÉCONOMIQUES ET SOCIAUX -----420  
FOFANA Yacouba, Université Jean Lorougnon Guédé-Daloa (Côte d'Ivoire)  
DIABATÉ Pori, Université Alassane Ouattara-Bouaké (Côte d'Ivoire)
24. ENQUÊTER LES GROUPES MARGINALISÉS AU TOGO : PARTICULARITÉS MÉTHODOLOGIQUES À PARTIR DU CAS DES ENFANTS DE LA RUE À TSEVIE -----442  
GOGOLI Ablavi Esseyram, PPNDL, Université de Lomé (Togo),  
AWESSO Atiyihwè, PPNDL, Université de Lomé (Togo),  
N'DJAMBARA Mahamondou, URAAF, Université de Lomé (Togo),  
MOUMOUNI Innoussa, PPNDL, Université de Lomé (Togo)
25. L'ORGANISATION DU DEUIL CHEZ LES TABWA DE TANGANYIKA (DES ORIGINES À LA VEILLE DE LA COLONISATION)-----462  
KASEBA Hervé Katolo, Uclouvain-Saint-Louis Bruxelles (Belgique)
26. MAMY WATA ET LA DECOLONISATION SPIRITUELLE DE L'IMAGINAIRE POSTCOLONIALE DANS *LA CAGE* DE ROBERT DARENE -----479  
MALONDA MATINA Intime-Chancia , Université Omar Bongo (Gabon)
27. RECOURS AUX CENTRES DE SANTÉ PUBLICS DANS LA SOUS-PREFECTURE DE LANGUIBONOU (CENTRE DE LA CÔTE D'IVOIRE) -----498  
KRAMO Yao Valère, Université Alassane Ouattara (Côte d'Ivoire)  
ISSA Bonaventure Kouadio, Université Alassane Ouattara (Côte d'Ivoire)  
OUATTARA Rockyatou, Université Alassane Ouattara (Côte d'Ivoire)  
ASSI-KAUDJHIS Narcisse, Université Alassane Ouattara (Côte d'Ivoire)

28. **ÉTAT DE DROIT ET DEFIS SECURITAIRES EN AFRIQUE-----518**  
YAMEOGO Issaka, Université Norbert Zongo, Koudougou, (Burkina Faso)
29. **EMOTIONS ET ACTION PEDAGOGIQUE DES ENSEIGNANTES DE  
L'ECOLE NORMALE SUPERIEURE DE L'UNIVERSITE DE BERTOUA -539**  
EPOTO IBON NDOME Jeanne, Université de Bertoua (Cameroun)  
BIOLO Joseph Thierry Dimitri, Université de Bertoua (Cameroun)  
MAPOUKOU Jeannine, Université de Bertoua (Cameroun)
30. **CRITIQUE DU SOCIAL ET ÉMERGENCE D'UN ESPACE POLITIQUE  
AUTHENTIQUE DANS LA SOCIÉTÉ DE MASSE CHEZ HANNAH  
ARENDT-----552**  
KARABOILY Mah Hortense, Institut National Supérieur des Arts et de  
l'Action Culturelle (Côte d'Ivoire)
31. **L'ÉPUISEMENT PROFESSIONNEL ET LA RÉSILIENCE CHEZ LES  
ENSEIGNANTS DU PRIMAIRE DU TOGO-----567**  
KAZIMNA Pazambadi, Université de Lomé (Togo)
32. **ART AS A THERAPY: A READING OF ALICE WALKER AND ZORA  
NEALE HURSTON -----582**  
KAN-OUAR Eguibowé Viviane, Université Joseph Ki-Zerbo (Burkina-Faso)  
AFAGLA Kodjo , Université de Lomé (Togo)
33. **IMPACT DE LA PRATIQUE AGRICOLE SUR LA DYNAMIQUE  
PAYSAGÈRE DANS LE DÉPARTEMENT DE KORO (NORD-OUEST DE LA  
CÔTE D'IVOIRE)-----595**  
KONE KARNON, Université Alassane Ouattara-Bouaké (Côte d'Ivoire)  
KONÉ KIYOFOLLO HYACINTHE, Université Alassane Ouattara (Côte  
d'Ivoire)  
TRAORE ZIE DOKLO, Université Alassane Ouattara-Bouaké (Côte d'Ivoire)
34. **DÉCRYPTAGE STYLISTIQUE ET RHÉTORIQUE DU MÉTALANGAGE  
DANS LE DISCOURS NÉGRO-AFRICAIN : CAS DE *L'ÉTAT Z'HÉROS OU  
LA GUERRE DES GAOUS* DE MAURICE BANDAMAN ET *ALLAH N'EST  
PAS OBLIGÉ* D'AHMADOU KOUROUMA-----611**  
KPAN Roger Gueu, Université Alassane Ouattara (Côte d'Ivoire)  
ASSI Fabrice Christian Ehouan, Université Alassane Ouattara (Côte d'Ivoire)

35. **THE COMMONWEALTH DEVELOPMENT AND BENIN: A POSTCOLONIAL COMPARATIVE ANALYSIS**-----626  
ABADAMÈ Marcellin, Université d'Abomey-Calavi (Bénin)
36. **PLURALISME ETHNIQUE ET DEMOCRATIE EN AFRIQUE : PROSPECTIVE POUR UNE MEILLEURE GOUVERNANCE** -----642  
MBIA MALLAH Syngam, Université de Lomé (Togo)
37. **LE PERSONNAGE MARGINAL DANS *BLACK MANOO* DE GAUZ : MODE, CADRE DE VIE ET IDEOLOGIE**-----658  
MENEDA Danielle Laurence, Université Alassane Ouattara (Côte d'Ivoire)
38. **DES HOMMES DANS DES PROFESSIONS TRADITIONNELLEMENT FEMININES DANS UNE SOCIETE FORTEMENT STEREOTYPEE (OUAGADOUGOU)**-----673  
MILOUNGOU/BAMOGO Touwindé, Université Thomas SANKARA (Burkina-Faso)
39. **ALLIANCES INTER-ETHNIQUES ET LA SYMBOLIQUE DE L'EAU ET DES ÉLÉMENTS CULTURELS DANS LA STABILITÉ ET LA COHÉSION SOCIALE EN CÔTE D'IVOIRE** -----695  
MOULARET Renaud-Guy Ahioua, Institut National Supérieur des Arts et de l'Action Culturelle (Côte d'Ivoire)  
ALIMAN Fabrice, Institut National Supérieur des Arts et de l'Action Culturelle (Côte d'Ivoire)
40. **HEIDEGGER ET L'EPOQUE MODERNE: VERS UN RAPPORT ESTHETIQUE DE L'ETANT**-----713  
DIALLO Mounirou, Université Cheikh Anta Diop de Dakar (Sénégal)  
NDIAYE Moïse Babacar, Université Cheikh Anta Diop de Dakar (Sénégal)
41. **DYNAMIQUE DES INFRASTRUCTURES DE MOBILITÉ ET CONGESTION LIÉE À LA DESSERTÉ DE LA VILLE DE BINGERVILLE (CÔTE D'IVOIRE)**-----728  
YAO N'guessan Fabrice, Université Alassane Ouattara (Bouaké, Côte d'Ivoire)  
N'DRI Kouamé Sylvain, Institut Pédagogique National de l'Enseignement Technique et Professionnel (Côte d'Ivoire)

- 42. DE LA TRANSTEXTUALITE ET DE LA TRANSGENERICITE EN ART :  
UNE PROMOTION DU CONTE ORAL PAR LA CINEMATOGRAPHIE --748**  
N'GUESSAN Konan Germain, Institut National Supérieur des Arts et de  
l'Action Culturelle (Côte d'Ivoire)  
EHILE Kadja Olivier, Institut National Supérieur des Arts et de l'Action  
Culturelle (Côte d'Ivoire)
- 43. PEUPELEMENT ANCIEN DU ZARMAGANDA DES ORIGINES AU XVE  
SIÈCLE : CAS DES CII ET DES LAFAR (NIGER) -----763**  
HAMA Nouhou, Département d'histoire à l'université Abdou Moumouni de  
Niamey (Niger)
- 44. LA NOTION DE SOLIDARITE AU GABON : QUELLE EVOLUTION DE LA  
FIN DU XIX<sup>E</sup> SIECLE A 2024 ? -----779**  
NYAMA Abraham Zéphirin, Université Omar Bongo de Libreville (Gabon)
- 45. INTEGRATION DES TIC DANS LA FORMATION PROFESSIONNELLE  
ET TECHNIQUE EN GUINEE : ENTRE INSUFFISANCE  
INFRASTRUCTURELLE ET DEFICIT DE COMPETENCES NUMERIQUES  
-----793**  
OUATTARA Bapindié, Université Thomas Sankara (Burkina-Faso)  
DIALLO Mamadou Koudiougou, École Normale d'Instituteurs de Boké (Guinée)
- 46. AFRO ET FRANCO FÉMINISMES DANS *CELLES QUI ATTENDENT DE  
FATOU DIOME*-----809**  
MAÏGA Aboubacar Abdoulwahidou, Université Yambo Ouologuem de Bamako  
(Mali)  
DEMBÉLÉ Sambou, École Doctorale-Droit, Économie, Sciences sociales,  
Lettres et Arts du Mali (Mali)
- 47. TRADITION ET MENDICITE AU BURKINA FASO : UNE ILLUSTRATION  
A PARTIR DES PARENTS AYANT DES ENFANTS JUMENTAUX DANS LA  
VILLE DE OUAHIGOUYA -----821**  
SAOUADOGO Sidibéouéndin, Université Joseph –KI ZERBO (Burkina Faso)  
TRAORE Masseniva, Université Joseph –KI ZERBO (Burkina Faso)

48. MICROCREDIT ET BIEN-ETRE MONETAIRE DES MENAGES RURAUX  
AU CAMEROUN -----832  
TCHUENGA Doris, Université de Maroua (Cameroun)  
NLOM Jean Hugues, Université de Douala (Cameroun)
49. STRUCTURE POETIQUE DU FEMINISME DANS *GRAIN DE SABLE* DE  
TANELLA BONI ET *CALLIGRAMMES* DE GUILLAUME APOLLINAIRE  
-----854  
TRAORE Bakary, Université Félix Houphouët- BOIGNY, Abidjan, (Côte  
d'Ivoire)
50. VARIABILITÉ CLIMATIQUE ET RÉSILIENCE DES PRODUCTEURS DE  
RIZ PLUVIAL DANS LA SOUS-PREFECTURE DE BODOKRO (CENTRE  
DE LA COTE D'IVOIRE) -----869  
KOUASSI Yao Dieudonné, , Université Alassane Ouattara (Bouaké, Côte  
d'Ivoire)  
KOUADIO N'dri Yann Cedric, , Université Alassane Ouattara (Bouaké, Côte  
d'Ivoire)  
KOFFI Kouadio Alain, Université Alassane Ouattara (Bouaké, Côte d'Ivoire)
51. TYPOLOGIE ET FONCTIONNALITÉS DES CÉRAMIQUES À BROBO  
(CENTRE DE LA CÔTE D'IVOIRE) : SAVOIR-FAIRE ET USAGE-----887  
YAPI Apo Sandrine, Université Felix Houphouët Boigny d'Abidjan (Côte  
d'Ivoire)  
YEO Mitanhantcha, Université Alassane Ouattara de Bouaké (Côte d'Ivoire)
52. ÉDUCATION À LA CITOYENNETÉ ET MOUVEMENTS DE « VEILLE  
CITOYENNE » AU BURKINA FASO : ÉMERGENCE D'UNE  
CITOYENNETÉ ACTIVE OU DYNAMIQUE SOCIALE À TONALITÉ  
POPULISTE ? -----901  
YOGO Evariste Magloire, Université Joseph KI-ZERBO (Burkina-Faso)
53. DU NAZINON AU MOUHOUN : DYNAMIQUE DE L'OCCUPATION  
HUMAINE PREHISTORIQUE ET PROTOHISTORIQUE-----914  
BATIENO Désiré, Université Yembila Abdoulaye TOGUYENI (Burkina Faso)
54. DU FONDEMENT DE L'UNIVERSALISME DES DROITS DE  
L'HOMME À PARTIR DE LA MORALE DE KANT -----930  
HONBA Théodore, Université de Douala (Cameroun)

- 55. ALTERITE ET REHABILITATION D'UNE IDENTITE FEMININE  
DANS LA NUIT SACREE DE TAHAR BEN JELLOUN -----947**  
LYAMANGOYE Bob Emarculin, Université Omar Bongo (Gabon)
- 56. ÉVALUATION DE L'EFFICACITÉ DES PROGRAMMES DE  
FORMATION INITIALE ET CONTINUE EN LIEN AVEC LE  
NUMÉRIQUE ÉDUCATIF ET DÉVELOPPEMENT  
PROFESSIONNEL DES ENSEIGNANTS DU SUPÉRIEUR AU  
CAMEROUN -----962**  
BEYALA OWONO Marguerite, Université de Yaoundé 1 (Cameroun)
- 57. DEPICTING SLAVERY AND SOCIAL DIFFERENCES IN TONI  
MORRISON'S A MERCY -----976**  
ADOUPO ACHO Patrice, Université Peleforo Gon Coulibaly (Côte d'Ivoire)
- 58. ANALYSE CRITIQUE DE LA PLACE DE L'ORIENTATION-  
CONSEIL DANS LES LOIS SCOLAIRE, UNIVERSITAIRE ET  
PROFESSIONNELLE AU CAMEROUN -----991**  
MEZO'O Gaston-Lebeau, Université de Yaoundé I (Cameroun)

**INTEGRATION SOCIOECONOMIQUE DES REFUGIES  
CENTRAFRICAINS DE LA NYA-PENDE (TCHAD)**

**DOUMDE Marambaye**

**doumabaye@yahoo.com**

**Université de Doba, Département de Géographie**

**&**

**MOREMBAYE Bruno**

**Université de Doba, Département de Géographie**

**&**

**DJIMADOUM Deba Emmanuel**

**Université de Dschang, Département de Géographie**

**Résumé :** Les conflits en République Centrafricaine ont astreint des communautés à changer de lieu de résidence. Il se pose alors le problème de leur intégration dans le nouveau milieu que cette recherche se propose d'étudier. Pour ce faire, il a été procédé à l'analyse de la documentation existante, aux observations et aux travaux de terrain au cours desquels des enquêtes ont été menées auprès des réfugiés. Les résultats montrent que, 36 % des réfugiés pratiquent l'agriculture, 39% font de commerce comme leur source de revenu et 16% exercent les petit-métiers dans le camp et quelques fois dans les villages environnant. Ces chiffres mettent en évidence que cette intégration est une réalité, même s'elle n'est pas totalement parfaite.

**Mots-clés :** Tchad, Nya-Pendé, intégration socioéconomique, réfugiés Centrafricains.

**Abstract :** Conflicts in the Central African Republic have forced communities to relocate. This raises the issue of their integration into their new environment, which this research aims to study. To this end, existing documentation was analyzed, observations were made, and fieldwork was conducted, during which surveys were carried out among refugees. The results show that 36% of refugees work in agriculture, 39% trade as their source of income, and 16% do odd jobs in the camp and sometimes in the surrounding villages. These figures show that integration is a reality, even if it is not entirely perfect.

**Keywords:** Chad, Nya-Pendé, socioeconomic integration, Central African refugees

## **Introduction**

Les questions sur le mode de vie ou la situation socio-économique des réfugiés préoccupent plusieurs chercheurs de nos jours. Cette problématique sur la

vie des réfugiés continue de faire l'objet des études et de publications au niveau des Etats, voire des débats géopolitiques au niveau mondial (Mediebou, 2021 p.76).

Un réfugié est une personne qui est obligée de quitter son lieu de résidence habituelle pour s'installer ailleurs en raison soit de son origine, soit de sa conviction religieuse, politique ou philosophique. Cette personne peut être sous la couverture du Haut-Commissariat des Nations-Unies pour les Réfugiés (HCR) et ses partenaires ou le pays d'accueil. Nous avons aussi des réfugiés climatiques dans le monde qui sont les sinistrés des catastrophes naturelles qui surgissent dans leur zone. Pour Dalloz, un réfugié est une personne qui se trouve hors de son pays et ne peut ou ne veut y retourner parce qu'elle craint à juste titre d'y être persécutée en raison de sa race, de sa religion, de sa nationalité, de ses opinions politiques ou de son appartenance à un groupe social particulier.

Le point culminant de ces différentes définitions se trouve dans la crainte d'un danger naturel (catastrophes ou cataclysmes) ou non naturel (conflits, guerres etc.) exprimée par une personne à la suite de laquelle elle abandonne son pays d'origine, son lieu de vie habituelle pour demander asile dans un pays autre que le sien. La constante dominante dans ces approches étant le fait de la fuite du territoire d'origine ou de nationalité pour franchir un espace transfrontalier.

L'intégration est un concept polysémique qui fait l'objet de nombreuses assertions dans divers domaines tels que : la sociologie, l'anthropologie et la psychologie. En outre, il alimente le sens de plusieurs autres concepts voisins qui sont les plus souvent confusément employés aussi bien dans le langage courant que dans la littérature scientifique.

Les coups d'États répétés, les conflits armés et les guerres civiles successives ont eu des répercussions sur la population centrafricaine. Poussée par ces exactions, la population s'est vue dans l'obligation de traverser les frontières vers les pays voisins. C'est ainsi que le Tchad et, principalement le Département de la Nya-Pendé, accueille ses premiers réfugiés en 2003. En effet, ces violentes attaques des groupes de rébellion en 2003, 2005 puis en fin 2013 et début 2014 étaient à l'origine

d'ouverture de quatre Camps de réfugiés à savoir : le Camp d'Amboko en 2003, le camp de Gondjé en 2005, le Camp de Dossey en 2013-2014 et le camp de Doholo en 2017.

Cette étude est menée sur deux dimensions à savoir, la dimension sociale et la dimension économique. Sur le plan social, nous avons orienté notre réflexion sur l'état de relation entre les réfugiés et les autochtones : existe-t-elle de la cohabitation pacifique entre les réfugiés et la population hôte ? Font-ils de mariage entre eux ? Parlent-ils les dialectes des uns et des autres ? Le système alimentaire des réfugiés et les autochtones a-t-il changé ? Aient-ils accès aux ressources naturelles ? Sur le plan économique, nous avons cherché à comprendre comment les réfugiés font pour subvenir à leurs besoins de premières nécessités ? Quelles sont les activités qui leurs génèrent de revenus ? Font-ils des investissements durables ? L'objectif de cette étude, est d'identifier les variables et les indicateurs qui expliqueront l'intégration sociale et économique des réfugiés centrafricains de cette partie du Tchad.

## **1. Présentation de la zone d'étude**

Le Département de la Nya-Pendé est l'un des six départements de la Province du Logone oriental qui a pour chef-lieu la Ville de Goré. Il est subdivisé en quatre communes rurales à savoir la Commune de Goré, la Commune de Donia, la Commune de Békan et la Commune de Yamodo. Le département couvre une superficie de 4 523 km<sup>2</sup> où vit une population de 170 505 habitants (INSEED, 2022). La Nya-Pendé est limitée au Nord par le Département de Kouh Ouest (Bébot) et de la Nya (Bébédjia), au sud par la République Centrafricaine, à l'Est par le Département de Barh Sara (Moissala) et à l'Ouest par le Département des Monts de Lam (Baibokoum). Il est situé entre 7°59'24'' latitude Nord et 16°33'00'' longitude Est. La figure 1 localise le Département de la Nya-Pendé dans la Province du Logone Oriental, au Sud du Tchad.

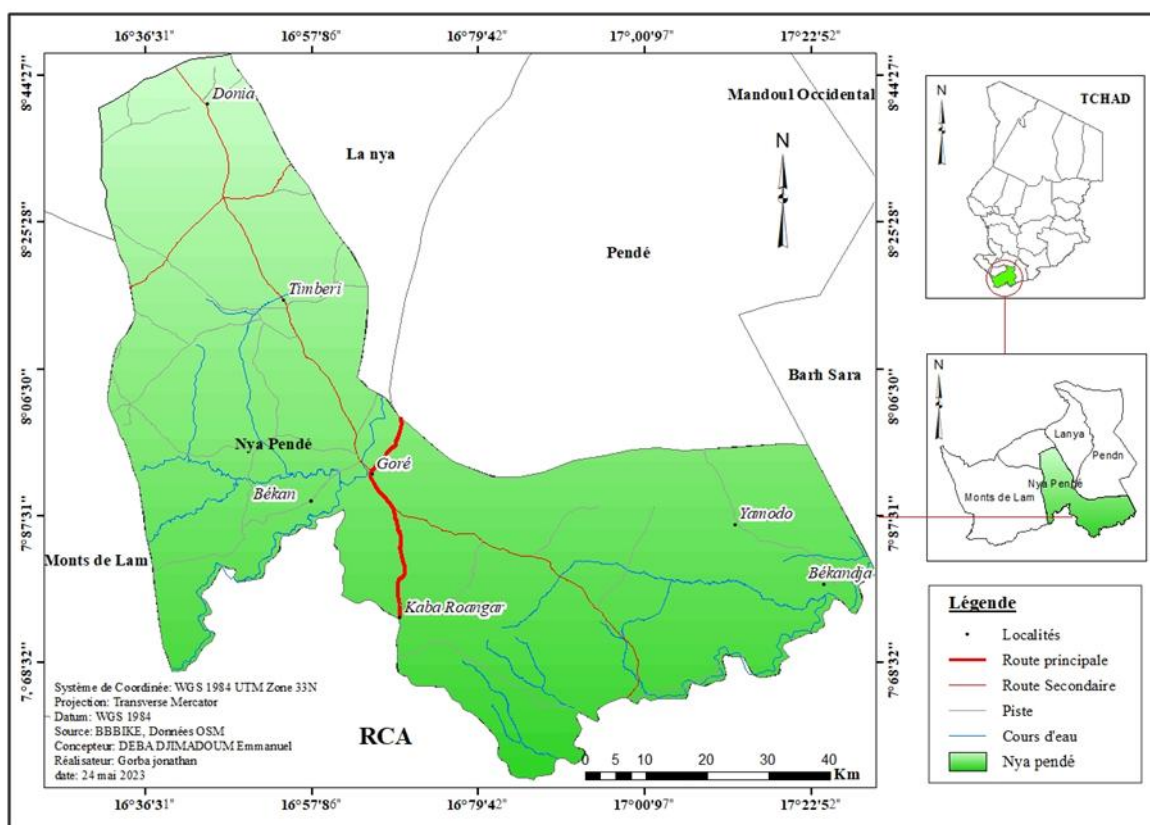


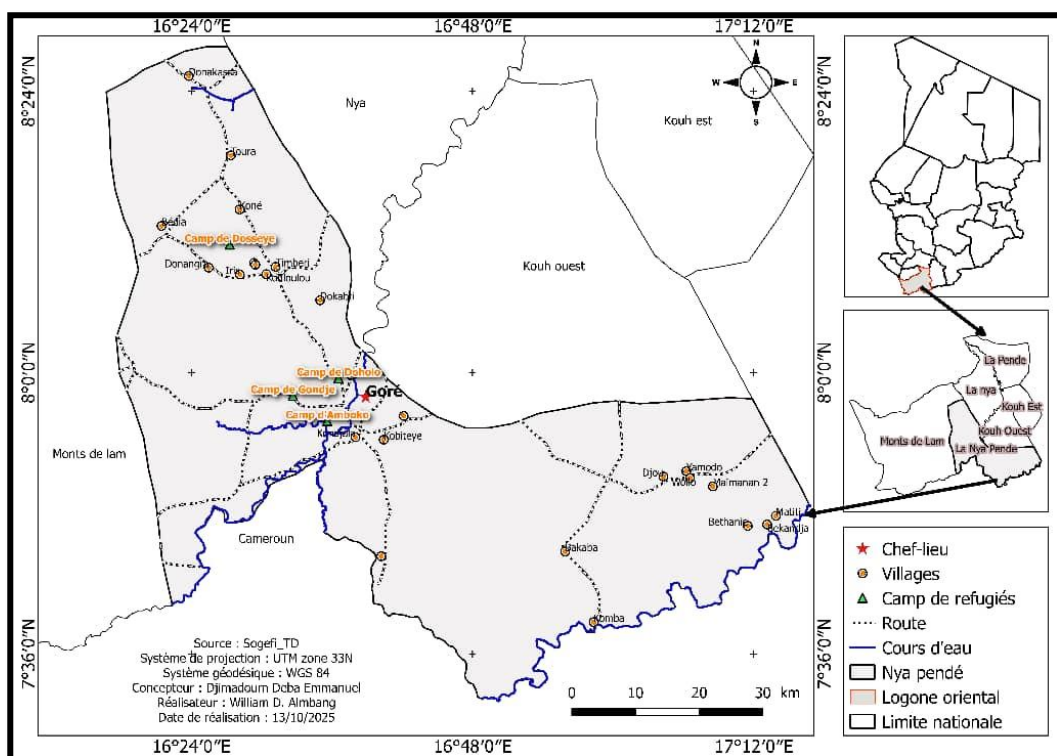
Figure 1 : Localisation de zone d'étude

## 2. Méthodologie

Les données recueillies sont issues des recherches documentaires sur la littérature existante, portant sur des thématiques similaires. Cette position prise, nous a permis, de cadrer cette étude par rapport aux travaux antérieurs et pour orienter vers une nouvelle piste. L'analyse documentaire est complétée par l'observation directe et participante dans les quatre (04) camps et dans la Ville de Goré parce que nous avons eu à séjourner dans les camps. Cette étape a été suivie des enquêtes de terrain pour pouvoir collecter les données de sources primaires. Par ailleurs, des interviews ont été réalisés auprès des responsables des Organisations non gouvernementales (ONG) qui interviennent dans le processus d'autonomisation et d'intégration socioéconomique des réfugiés des différents camps susmentionnés (HIAS : Hebrew Immigrant Aid Society ou Société d'Aide aux Immigrants, CNARR : Commission Nationale d'Accueil et de Réinsertion des Réfugiés). Deux focus groupes (un avec

les réfugiés et un avec les autochtones) ont permis de confronter les points de vue des uns avec les autres afin de mieux cerner le processus d'intégration socioéconomique des réfugiés. Ainsi, les données recueillies sont traitées puis analysées, aussi bien manuellement qu'à travers des logiciels de traitement et d'analyse.

Cette recherche, portant sur la problématique de l'intégration socioéconomique des réfugiés, est menée dans les quatre camps des réfugiés à savoir : le camp d'Amboko, Gondjé, Doholo et Dossey (figure 2).



**Figure 2 : Localisation des camps de réfugiés dans le Département de la Nya-Pendé**

Pour cette étude, l'échantillonnage aléatoire stratifié dans l'espace a été utilisé. La taille de l'échantillon est déterminée par la méthode de l'échantillonnage aléatoire dans l'espace de Gumuchian et al (2000). Cette méthode consiste à prélever 10% de la population cible quand l'étude est effectuée en milieu urbain et 20% en milieu rural. Au total 90 ménages sur un total de 1817 ont été interrogés. Le tableau

Il présente le récapitulatif de l'effectif des enquêtés par camp en valeur absolue et relative.

**Tableau II : Récapitulatif de l'effectif des enquêtés par camp**

N°	Camps	Nombre des ménages enquêtés	% des ménages enquêtés
1	Amboko	30	33,33 %
2	Gondjé	15	16,66 %
3	Dossey	25	27,77 %
4	Doholo	20	22,22 %
<b>Total</b>	<b>04</b>	<b>90</b>	<b>100 %</b>

*Source : Enquête de terrain, juillet 2024*

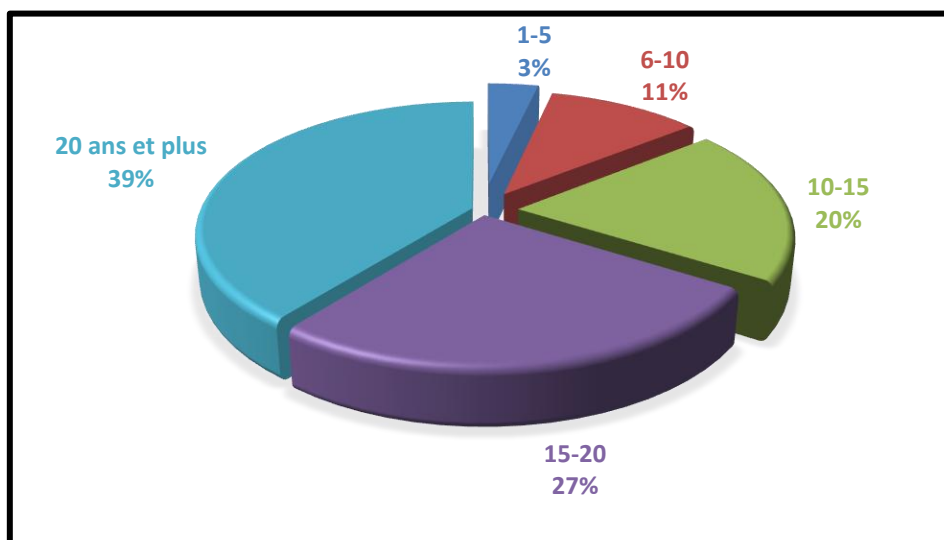
Les données issues de cette enquête par questionnaire ont été dépouillées de façon manuelle et les coquilles remarquées ont été immédiatement corrigées. Après, nous avons procédé à l'opération de recodage pour faciliter l'entrée des données qui s'est faite à l'aide du masque de saisie élaboré avec logiciel SPSS.21. Ensuite, le traitement statistique des données quantitatives avec Excel 2013, a permis de concevoir et de réaliser, les graphiques, ainsi que de tableaux.

### 3. Résultats

#### 3.1. Profil sociodémographique et intégration sociale des réfugiés

La durée de l'installation des réfugiés sur le sol tchadien et précisément dans le Département de la Nya-pendé est l'un des facteurs obligeant ces derniers à s'intégrer socialement et économiquement dans leur nouvelle demeure. Le Département de la Nya-Pendé voit le nombre de ses villages augmenter au fur et à mesure que les années s'écoulent. Cette augmentation des villages dans le département s'explique par la disposition que le Haut-Commissariat des Nations-Unies pour les Réfugiés (HCR) et l'Etat tchadien sont en train de prendre pour aider les réfugiés à élire domicile au Tchad. Les réfugiés ont été accueillis et assistés par les populations autochtones, le Gouvernement et les institutions de l'ONU (UNHCR, 2003, p.142.). L'Etat tchadien a adhéré en 2018 au Cadre d'Actions Globales pour les Réfugiés (CRRF) adopté au sommet des Nations Unies sur les réfugiés et

migrants. A cet égard, le gouvernement tchadien a adopté un Plan de Réponse National pour les Réfugiés (CRRP) dont les objectifs sont entre autres d'améliorer l'environnement de protection des réfugiés et de favoriser des solutions durables. C'est dans cette même lancée qu'en 2017, le Tchad a organisé un forum national sur l'inclusion durable et socio-économique des réfugiés. Parmi les recommandations de ce forum, l'adoption d'une loi nationale sur l'asile garantissant les droits socio-économiques des réfugiés y figure. Le temps que les réfugiés aient mis au Tchad est significatif pour les réfugiés qui cherchent à s'intégrer économiquement et socialement. Ce qui pousse l'Etat tchadien de les aider à s'intégrer.



Source : Enquête de terrain, juillet 2024

### Figure 3: Durée d'installation des réfugiés de Goré dans les camps

La figure 3 nous présente les proportions des enquêtés selon leur durée dans leur camps. Il ressort de ce graphique que 66,1% des enquêtés disent avoir fait plus de 10 ans (entre 15 ans à plus de 20 ans) déjà dans le camp. Et 33,9% ont fait entre 5 à plus de 10 ans dans leur camp. Partant de ce graphique, nous comprenons que les réfugiés ont déjà duré dans le département. Ce qui explique leur intégration dans le milieu. Cette durée est significative pour les réfugiés et les autochtones pour se côtoyer et entretenir des relations.

### **3.2. Les habitudes alimentaires et sociales**

Il est aussi à souligner l'impact social de l'intégration des réfugiés dans le département qui a changé certaines habitudes alimentaires. Les Centrafricains habitués à consommer le manioc (Gozo en langue Sango) sous ses différentes formes ont amené cette habitude au Tchad. Ce qui est visible sur les marchés du département et aussi dans les petits marchés des camps. Le Tchadien, qui mange sa viande grillée avec des pains ou gâteaux fabriqués localement, se trouve aujourd'hui en train de manger la viande avec le bâton de manioc (Mangbêlê en langue Sango) parce que le menu dans les café-resto est augmenté.

### **3.3. Types de construction et infrastructures socioéconomiques**

Les réfugiés ont construit plusieurs maisons en matériaux durables et continuent de le faire. Ces investissements dans les domaines immobiliers sont l'une des variables qui définissent clairement le processus d'intégration socioéconomique des réfugiés dans le Département de la Nya-Pendé. Lors de nos enquêtes, nous avons eu à discuter avec les chefs de ménages sur leurs investissements et 22 % nous ont dit qu'ils resteront au Tchad. Ceux-ci nous ont parlé de leur source de revenu qui provient de soutiens de leurs parents qui sont partis en réinstallation aux Etats-Unis, au Canada, en France, et en Australie. C'est dans cette approche que l'UNHCR est sur une stratégie appelée « stratégie de villagisation ». Cette approche représente une politique alternative à l'en campement des réfugiés. C'est pourquoi, le premier camp du département qui est le camp d'Amboko sert ainsi de projet pilote (OCHA Tchad, 2019). Pour cette approche durable, qui selon le HCR vise à changer le statut juridique des camps en les transformant en village et en évitant des administrations parallèles dans les camps. Cette politique est pour favoriser l'intégration des réfugiés dans les communautés d'accueil et leur participation au développement local. D'autant plus que le rapatriement n'est pas encore évident pour des raisons de fragilité de la situation sécuritaire de leur pays d'origine.

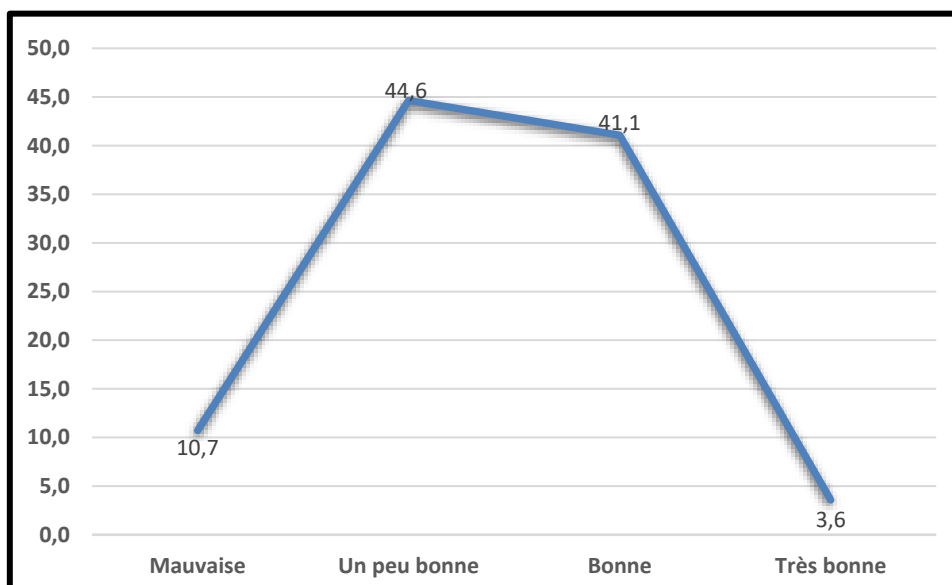


*Source : Photo DJIMADOUM Deba Emmanuel, juillet 2024*

### **Planche 1 : construction durable des habitations dans les camps des réfugiés**

#### **3.4. Niveau de relation entre réfugiés et la population hôte**

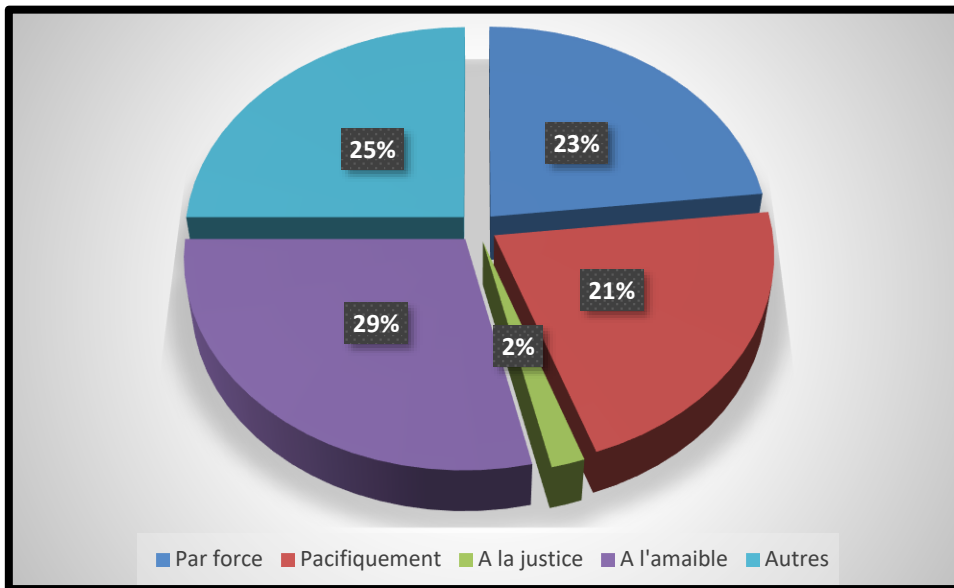
La cohabitation pacifique est un moyen qui permet d'évaluer le niveau de compréhension ou de relation d'un groupe par rapport à son entourage. Les données collectées sur le terrain ont permis d'évaluer le niveau de relation des réfugiés et avec les autochtones ainsi que les différentes manières où ils traitent les problèmes en cas de litige. Certains commerçants réfugiés rencontrés lors des enquêtes de terrain ont aussi témoigné de ce climat de confiance qui règne entre eux et les grossistes autochtones qui les fournissent des marchandises en crédit afin de vendre puis rembourser plus tard après avoir écoulé la marchandise. La figure 4 nous explique mieux.



*Source : Enquête de terrain, juillet 2024*

**Figure 4 : Courbe du niveau de relation entre réfugiés et autochtones**

Cette courbe, qui trace le niveau de relation entre les réfugiés et les autochtones, est définie par l'échelle de liqueur. Le questionnaire que nous avons utilisé pour collecter nos données montre que, selon cette échelle, la relation est un peu bonne, car les réponses à cette question est à dominance un peu bonne. Ce qui fait que le pic de la courbe se situe 44,6 %. Le second niveau de la courbe, indique la relation est bonne (41,1%). Ces appréciations sont justifiées par les enquêtés qu'il y a aussi de mariage entre eux et les autochtones. 21% des réfugiés enquêtés confirment que leurs conjoints ou conjointes est de la nationalité tchadienne. Les 10,7% disent que la relation est mauvaise. Ils ont justifié leur propos par rapport aux problèmes d'accès aux ressources naturelles (le foncier, l'eau, la cueillette). Le constat fait sur le terrain est que les réfugiés ont presque épuisé les terres agricoles que l'Etat tchadien avec le HCR leur aient octroyées. Ce qui pousse certains réfugiés d'étendre les superficies de leurs champs au-delà de la limite donnée. Ces actions soulèvent quelques fois de tensions entre réfugiés et autochtones, mais la manière où ils traitent ces problèmes nous fait comprendre qu'il y a une bonne cohabitation pacifique entre les réfugiés et autochtones. La figure 5 nous donne les proportions.



*Source : Enquête de terrain, juillet 2024*

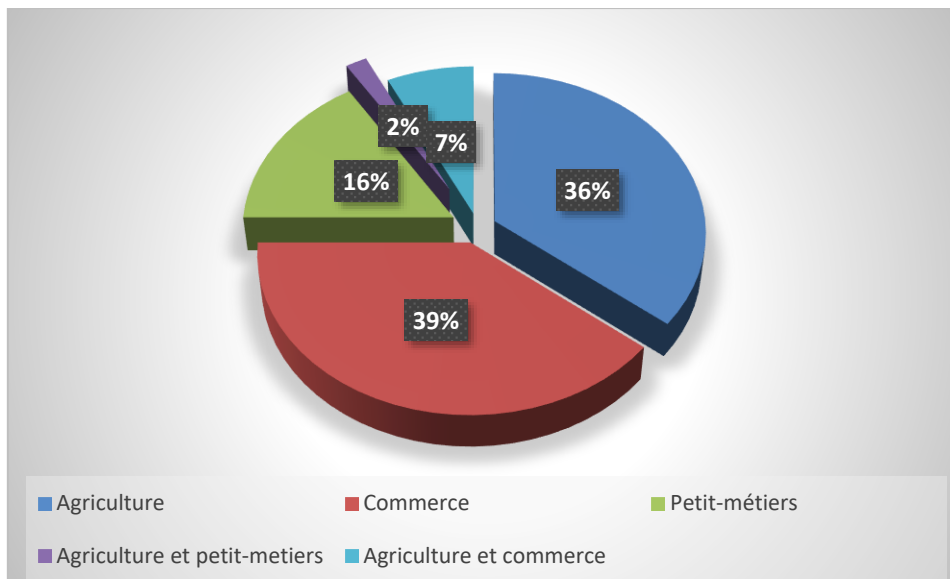
**Figure 5 : Les voies de règlement des litiges entre les autochtones et les réfugiés**

Les résultats de notre enquête d’après ce graphique 3 nous présentent les proportions des différentes manières où les réfugiés et les autochtones traitent leurs problèmes. Il ressort de ce graphique que 29% affirment qu’ils traitent leurs problèmes à l’amiable ; 25% disent ne pas avoir de problèmes. Ceux-ci, sont de catégorie de ceux qui ne s’intéressent pas à la recherche des ressources forestières. La plupart de ceux qui ont déclaré n’avoir pas de problème sont des commerçants. 23% témoignent qu’ils font recours quelque fois à la force (violence) pour résoudre leurs problèmes. 21% disent qu’ils gèrent leurs problèmes pacifiquement. C’est-à-dire, en cas de litiges, ils réunissent les deux parties pour trouver un terrain d’entente. 2% de nos enquêtés affirment qu’ils sont obligés parfois d’amener leur problème au niveau de la justice. Partant de cette figure, nous comprenons que la cohabitation pacifique règne entre les réfugiés et les autochtones, car cela est au centre des politiques de HCR et ses partenaires dans les zones où il y a les réfugiés.

**3.5. Intégration économique des réfugiés**

Nos résultats ont montré que les réfugiés sont en train de s’intégrer économiquement par leur investissement et les activités génératrices de revenu

(AGR) qu'ils exercent dans leurs camps respectifs et dans les villages hôtes (marchés hebdomadaires).



Source : Enquête de terrain, juillet 2024

**Figure 6 : Proportions des différentes activités génératrices**

La Figure 6 nous présente les proportions des différentes activités génératrices de revenu des réfugiés de Goré. Il ressort de cette figure que 36 % font l'agriculture comme première source de revenu. 39% font de commerce comme leur source de revenu en ouvrant des boutiques, buvettes, cabines téléphoniques (planche 2). 16% exercent les petit-métiers dans le camp et quelques fois dans les villages environnants. 2% pratiquent l'agriculture et associent cette activité avec les petits-métiers (maçonnerie, menuiserie, couture, mécanique). 7% font l'agriculture associée des métiers qu'ils exercent aussi parallèlement.

### **3.6. Appui des humanitaires dans le processus d'intégration socioéconomique des réfugiés.**

L'appui de l'UNHCR et ses partenaires humanitaires aux côtés des réfugiés de la Nya-Pendé ne se limite pas seulement en matière de distribution des vivres (ration alimentaire). Ces organisations les appuient aussi dans les activités génératrices des revenus, comme la pratique de culture maraichère, la formation des jeunes dans les métiers professionnels, l'appui en petits ruminants et volailles aux

retournés et réfugiés et la construction des Greniers communautaires dans les camps de réfugiés et retournés (Entretien HIAS, juillet 2024). C’est ainsi que la plupart de ces projets sont pilotés avant par la Africare suivi de Fédération Luthérienne Mondiale (FLM), et maintenant, par HIAS et World Vision en partenariat avec le HCR et d’autres institutions. L’activité principale de FLM consiste à accompagner les bénéficiaires (retournés, réfugiés) dans leurs campagnes agricoles, à aménager les sites maraichers, à produire des plants et, à aménager des sites ruraux.

Ayant la volonté de s’installer définitivement et bénéficiant des appuis du gouvernement tchadien, de l’UNHCR et de ses partenaires, les réfugiés Centrafricains à Nya-Pendé s’intègrent progressivement dans leur milieu d’accueil. La planche 2 montre quelques investissements économiques durables réalisés par les réfugiés.



*Source : Photo DJIMADOUM Deba Emmanuel, juillet 2024*

**Planche 2 : Infrastructures économiques dans le camp d’Amboko**

La planche 2 nous montre les investissements économiques durables que les réfugiés ont faits dans leur camp respectif. Nous pouvons voir ces types d’infrastructures durables un peu partout dans les quatre camps (Amboko, Gondjé, Doholo et Dossey). Ce qui explique que l’intégration économique des réfugiés est une évidence dans le Département de la Nya-Pendé.

#### 4. Discussion

Depuis la fin de l'année 2002, le Tchad a dû faire face à l'afflux de plus de 33 000 réfugiés centrafricains, chassés par un conflit qui a abouti, au milieu du mois de mars 2003, à un coup d'État durant lequel le président Ange-Félix Patassé a été évincé et le général François Bozizé est porté au pouvoir (Djimadoumadi, N. & Nadji D., 2023). Le retour à la constitution n'a pas apporté un grand changement. Les menaces et massacres des populations perdurent. En décembre 2017, des affrontements entre des groupes armés ont repris dans le Nord-ouest de la République Centrafricaine, notamment au Nord de Paoua et Markounda. Des exactions ont été commises sur les populations civiles, provoquant un afflux des réfugiés centrafricains dans la partie méridionale du pays, spécifiquement dans la région du Logone Oriental (Djimadoumadi, N. & Nadji D., 2023). C'est ainsi que certains réfugiés ont opté de s'installer définitivement dans la Nya-Pendé (22% des réfugiés enquêtés). Ainsi, la durée de leur présence au Tchad s'annonçait imprévisible en raison de la récurrence des combats et de l'insécurité permanente qui en découle (Rapport du Coordonnateur résident/humanitaire, 2018). Cette intégration socioéconomique s'observe et s'explique par l'installation des infrastructures socioéconomiques et les relations et la cohabitation pacifique qu'entretiennent les réfugiés et les autochtones dans ce département. Manojlovic (2009) propose une définition du concept d'intégration axée sur la dimension socioéconomique, divisée en deux dimensions : l'intégration institutionnelle et l'intégration socioculturelle. L'intégration institutionnelle concerne les secteurs de l'éducation, du marché de l'emploi et du domaine de la santé. Un individu ayant effectué une partie ou l'entièreté de sa scolarité dans une école de son pays d'accueil et ayant obtenu un emploi serait ainsi considéré comme étant intégré à l'aune de cette dimension. La dimension de l'intégration socioculturelle réfère quant à elle à l'intégration de l'individu à la culture d'accueil. Les réfugiés Centrafricains de la Nya-Pendé remplissent entièrement cette définition d'intégration proposée par Manojlovic. Ils étudient dans les écoles, collèges et lycées de la Nya-Pendé ; ils sont formés dans les petits métiers tels que la maçonnerie, la menuiserie, la couture, la mécanique, la teinture par les partenaires d'UNHCR ; ils se marient

avec les autochtones (21%) ; ils épousent la culture du milieu d'accueil. Des réfugiés recrutés et formés par une ONG internationale ont animé des séances d'information et de conseil sur la santé et sur l'hygiène. Un partenaire national a formé 96 réfugiés (dont 25 pour cent de femmes) en vue de leur confier l'organisation d'une campagne de sensibilisation au VIH/SIDA et à d'autres maladies sexuellement transmissibles. Des préservatifs ont également été distribués à la communauté réfugiée (Djimadoumadi, N. & Nadji D., 2023). Le recrutement, la formation, la protection des réfugiés sont les prémices d'intégration socio-économique qui ne demande qu'à être renforcée par l'installation des structures sociales pour favoriser leur implication dans la vie communautaire.

### **Conclusion**

Cet article s'est interrogé sur l'intégration socioéconomique des réfugiés de la Nya-Pendé. Est-elle un mythe ou une réalité ? Pour ce faire, l'article a procédé à l'analyse documentaire et aux observations et aux travaux de terrain. Reposant sur l'approche hypothético-déductive, cette méthodologie a permis de confirmer les hypothèses avancées.

L'arrivée des réfugiés dans le Département de la Nya-Pendé a entraîné des impacts socioéconomiques, tant sur les réfugiés que sur la population hôte. Les interventions de l'Etat tchadien par le biais de la CNARR et de l'UNHCR et ses partenaires en matière des moyens d'existence et d'inclusion économique ont permis aux réfugiés de s'intégrer socialement et économiquement dans leur pays d'accueil. Sur le plan social, il y a une cohabitation pacifique et des mariages entre réfugiés et autochtones ; ils parlent le patois des uns et des autres ; les réfugiés ont un accès aux ressources naturelles ; les acteurs en présence copient ou adoptent le système alimentaire des uns et des autres. Sur le plan économique, les réfugiés mènent des activités commerciales, agropastorales, artisanales et des activités d'appoint (maçonnerie, menuiserie, mécanique, couture, teinture) afin de subvenir à leurs besoins ; ils font des investissements durables tels que les habitations, les

alimentations, les boutiques... Les réfugiés sont éduqués, formés, employés, protégés, etc... par le HCR, l'Etat tchadien et leurs partenaires.

### **Bibliographie**

Djimadoumadji Naidongarti & Nadji Djimbaye, 2023 « *La présence des réfugiés centrafricains au Sud du Tchad de 2003 à 2022 : impacts socioéducatifs et économiques* », in *Annales de l'Université de Sarh*, n°09 décembre 2023, pp. 304-330 ;

Mediebou Chindji ; Kande Noel & Holenu Holy, 2021, « contraintes et nouvelles stratégies de développement agricole des refugies centrafricains dans le département de la Nya-pendé » pp. 174-188 ;

Gumuchian Hervé & Marois Claude, 2000 : Initiation à la recherche en géographie, aménagement, développement territorial et environnement ;

HCR, 2018, Délégation régionale de développement rural du Logone Oriental, FLM, du 25 avril 2018 ;

HCR, 2018, Délégation régionale de développement rural du Moyen-Chari, FLM, du 25 avril 2018 ;

HCR de Goré, 2018, ANADER –FLM du 25 avril 2018 ;

UNHCR, 2016, Protocole de partenariat UNHCR-ONDR-FLM du 05 mai 2016 ;

UNHCR, 2018, Protocole de partenariat UNHCR-Délégation régionale de l'environnement et de la pêche, FLM

Manojlovic, Borislava. 2009. « Socio-economic integration of refugees from ex-Yugoslavia into the US society ». *Journal of Identity and Migration Studies*. 3(1). pp47-81 <http://jims.emigration.ro/2009-JIMS%2C-volume-3%2C-number-1.php>

Rapport d'activités du FLM du 11 décembre 2018

UNHCR, 2018, Rapport de couverture du protocole du protocole entre UNHCR-ONDR-FLM du 06 décembre 2018

UNHCR, 2018, Rapport d'activités du protocole HCR-DRDR-FLM de décembre 2018

UNHCR, 2016, Rapport intermédiaire ONDR-UNHCR-FLM d'août, 2016

UNHCR, 2016, Rapport d'activités du protocole de partenariat entre S/D UNCHR-RDRCS 2016-2017 d'août 2018

Tchad, 2014, Retournés de la RCA ; Rapport de situation n°06 (31/07/2014), [www.unocha.org](http://www.unocha.org).

Rapport annuel du Coordinateur résident/humanitaire sur l'utilisation des subventions du CERF Tchad, [www.unocha.org](http://www.unocha.org), 2018

Tchad, 2014, Plan de réponse globale en faveur des retournés tchadiens de la RCA, 2014