

Print ISSN: 2617-4766

E-ISSN: 2617-4774

Đamá Nínáv

REVUE INTERDISCIPLINAIRE
LETTRES, ARTS ET SCIENCES HUMAINES



Revue trimestrielle - N° 20, DECEMBRE 2025

REVUE TRIMESTRIELLE - N° 20 Đamá Nínáv | REVUE INTERDISCIPLINAIRE LETTRES, ARTS ET SCIENCES HUMAINES

Mise en page et Impression

IMPRIMERIE ST LOUIS

53, Rue N'ZARA Doulassamé Face Première Eglise Baptiste du TOGO

BP: 61536 / Tel Bureau: (228) 22 22 10 45 / Mobile : (228) 90 12 37 30

E-mail: imprimerie.stlouis@yahoo.fr



Scientific Journal Impact Factor

CERTIFICATE OF INDEXING (SJIF 2025)

This certificate is awarded to

Dama Ninao

(ISSN: 2617-4774 (E) / 2617-4766 (P))

The Journal has been positively evaluated in the SJIF Journals Master List evaluation process
SJIF 2025 = 6.907

SJIF (A division of InnoSpace)



SJIFactor Project

SJIFactor - Scientific Journal Impact Factor

E-mail : evaluation@sjifactor.com

Website : <http://sjifactor.com/>

SJIF 2025 = 6.907 (Scientific Journal Impact Factor Value for 2025).

SJIF Impact Factor Evaluation [SJIF 2025 = 6.907]

"Dama Ninao" est une revue scientifique interdisciplinaire qui accepte et publie tous les articles relevant des Lettres, Arts et Sciences Humaines. A cet effet, elle s'intéresse aux études et théories littéraires, linguistiques, sociologiques, philosophiques, anthropologiques et historico-géographiques. La Revue "Dama Ninao", entendu "L'Entente" en langue kabyè du Nord Togo, est créée dans l'intention de matérialiser la mondialisation ou la globalisation qui s'opère avec l'esprit d'équipe et d'échanges et la désuétude du monde autarcique. Le monde scientifique universitaire ne peut échapper à cet esprit d'équipe qui fonde un creuset où « le fer aiguise le fer », les échanges se croisent, puis s'entremêlent pour aboutir à une reconstruction des connaissances scientifiques individuelles dans la collectivité.

La Revue Dama Ninao nous renvoie à la Civilisation de l'Universel du poète sénégalais Léopold Sédar Senghor, qui prône la porosité des âmes avec l'acceptation de l'autre, de ce qu'il dispose d'utile pour mon avancement : sa civilisation, sa culture, sa langue ... Elle se fonde notamment sur la philosophie de Paul Ricœur qui préconise la perception de Soi-même comme un autre. Considérer soi-même comme un autre aux yeux de l'autre, nous amènerait à faire taire nos distensions et ressentiments afin de redimensionner notre espace, reconstruire notre histoire et notre société.

La Revue Dama Ninao s'est inspirée de la nature. Des insectes en miniature nous produisent de bels chefs-d'œuvre architecturaux, conjuguent leur génie créateur et leur force dans la patience et dans la tolérance. Ils créent des œuvres monumentales qui dépassent l'entendement humain, les termitières. A cet effet, la nature semble nous parler, nous guider, nous instruire dans le silence. Seules ces créations nous interpellent sans autant faire de nous des disciples. Comme la termitière qui, pour la plupart du temps, est une composante de maillons surgissant de la même matière, la Revue Dama Ninao se veut une termitière scientifique dont les enseignants-chercheurs en sont les maillons.

Au confluent de diverses sciences, la Revue Dama Ninao se propose de promouvoir la recherche scientifique et universitaire en impulsant le dialogue

interdisciplinaire, le dialogue entre divers champs disciplinaires et divers contributeurs du monde universitaire.

Professeur Koutchoukalo TCHASSIM

Université de Lomé

ADMINISTRATION DE LA REVUE

Directeur de publication et rédacteur en chef :

Professeur TCHASSIM Koutchoukalo, Université de Lomé (Togo)

Directeur de rédaction :

Professeur Arthur MUKENGUE, Université de Rhodes (Afrique du sud)

Comité Scientifique

Professeur Yaovi AKAKPO, Université de Lomé (Togo), Professeur Kodjona KADANGA, Université de Lomé (Togo), Professeur Xavier GARNIER, Université Paris 3 (France), Professeur Norbert VIGNONDE, Université de Bordeaux (France), Professeur Adama COULIBALY, Université Félix Houphouët-Boigny (Côte d'Ivoire), Professeur Okri Pascal TOSSOU, Université d'Abomey-Calavi (Bénin), Professeur Mamadou KANDJI, Université Cheikh Anta Diop (Sénégal), Professeur Komla Messan NUBUKPO, Université de Lomé (Togo), Professeur Amadou LY, Université Cheikh Anta Diop (Sénégal), Professeur Kazaro TASSOU, Université de Lomé (Togo), Professeur Dotsè YIGBE, Université de Lomé (Togo), Professeur Kodjo AFAGLA, Université de Lomé (Togo), Professeur Alain-Joseph SISSAO, Institut des Sciences des Sociétés (Burkina Faso), Professeur Komla Essowè ESSIZEWA, Université de Lomé (Togo), Professeur Gneba KOKORA, Université Félix Houphouët-Boigny (Côte d'Ivoire), Professeur Louis OBOU, Université Félix Houphouët-Boigny (Côte d'Ivoire), Professeur Ataféi PEWISSI, Université de Lomé (Togo), Professeur Vicente Enrique Montes Nogales, Universidad de Oviedo (Espagne), Professeur Mamadou FAYE, Université Cheikh Anta Diop (Sénégal), Professeur Akila AHOULI, Université de Lomé.

Comité de lecture

Professeur Koutchoukalo TCHASSIM, Université de Lomé (Togo), Professeur Gbati NAPO, Université de Lomé (Togo), Professeur Didier AMELA, Université de Lomé (Togo), Professeur Komi KOUVON, Université de Lomé (Togo), Dr Komi BEGEDOU, Université de Lomé (Togo), Dr Koffi Dodzi NOUVLO, Dr Kpatimbi TYR, Université de Lomé (Togo), Dr Madis KROUMA, Université de Lomé, Professeur Arthur MUKENGE, Université de Rhodes (Afrique du Sud), Professeur Xolali MOUMOUNI-AGBOKE, Université de Lomé (Togo), Dr Anoumou AMEKUDJI, Université de Lomé (Togo), Professeur Raphaël YEBOU, Université d'Abomey-Calavi (Bénin), Professeur PERE-KEZIMA, Université de Lomé, Professeur HETCHELI Follygan, Université de Lomé, Dr BASSANE Ernest (MC), Université Norbert Zongo de Koudougou (Burkina Faso), Professeur AVEGNON Komi Xolali, Ecole Normale Supérieur d'Atakpamé (Togo), Dr YEKE Ulrich-Ariel,

Université Omar Bongo (Gabon), Dr AWOKOU Kokou (MC), Université de Lomé, Dr PIDABI Ghabana (MC), Ecole Normale Supérieure d'Atakpamé (Togo), Dr TONYEME Bilakani (MC), Dr LONGA Banabia, Université de Lomé, Dr NPAKOU Bantchin (MC), Université de Lomé, Kouawo Candide Achille Ayayi (MC) Université de Lomé, Dr GNAGNON Kossi Wonouvo, Université de Lomé, Dr KPASSAGOU Lodegaena Bassantea, Université de Lomé, Dr ANDOU Weinpanga A. (MC), Université de Lomé, Dr GNANE Napo (MC), Université de Lomé

Comité de rédaction

Professeur Koutchoukalo TCHASSIM, Docteur Wonouvo GNAGNON (Assistant), Docteur DOUHADJI Kossi, Université de Lomé.

Secrétariat : HOGNON Komi Mosé

Contact : revuedamaninao@gmail.com

Site Internet de la Revue Dama Ninao : <https://revuedamaninao.net/>

LIGNE EDITORIALE DE LA REVUE DAMA NINAO

Dama Ninao est une revue scientifique internationale. Dans cette perspective, les textes que nous acceptons en français ou anglais sont sélectionnés par le comité scientifique et de lecture en raison de leur originalité, des intérêts qu'ils présentent aux plans africain et international et de leur rigueur scientifique. Les articles que notre revue publie doivent respecter les normes éditoriales suivantes :

La taille des articles

Volume : 10 à 15 pages ; interligne 1.5, police 12 pour le corps du texte et les courtes citations ; police 11 pour les longues citations, Times New Roman, les références des citations doivent être incorporées dans le texte. Exemple : Guy Rocher (1968, p. 29), pas de référence en foot-notes à l'exception de quelques commentaires.

Ordre logique du texte

- Un **TITRE** en caractère d'imprimerie et en gras. Le titre ne doit pas être trop long ;
- **Nom et prénom(s)** du contributeur ou des contributeurs, **nom de l'institution** d'appartenance, **adresse mail**
- Un **Résumé (Abstract)** de 8 lignes en français et anglais, en interligne simple, suivi de 6 **Mots clés (Key words)**
- Une **Introduction** : elle doit avoir une problématique, une méthode et une structure.
- Un **Développement** : les articulations du développement du texte doivent-être titrées comme suit :

1-Pour le **Titre** de la première section

1-1-Pour le **Titre** de la première sous-section

1-2- Pour le **Titre** de la deuxième sous-section

2- Pour le **Titre** de la deuxième section

2-1-Pour le **Titre** de la première sous-section

2-2- Pour le **Titre** de la deuxième sous-section

3- Pour le **Titre** de la troisième section (si l'auteur de l'article le souhaite)

-Une **Conclusion** : elle doit être courte, précise et concise en mettant en relief l'authenticité des résultats de la recherche.

-**Références bibliographiques** (Mentionner uniquement les auteurs cités)

Les divers éléments d'une référence bibliographique sont présentés comme suit : NOM et Prénom (s) de l'auteur, Année de publication, Zone titre, Lieu de publication, Zone Editeur. Exemples :

- AMIN Samir, 1996, *Les défis de la mondialisation*, Paris, L'Harmattan.
- BERGER Gaston, 1967, *L'homme moderne et son éducation*, Paris, PUF.
- DIAGNE Souleymane Bachir, 2003, « Islam et philosophie. Leçons d'une rencontre », *Diogène*, 202, p. 145-151. (Pour les articles).

Typographie française

- La Revue Dama Ninao s'interdit tout soulignement et toute mise de quelque caractère que ce soit en gras.
- Les auteurs doivent respecter la typographie française concernant la ponctuation, l'écriture des noms, les abréviations...

Tableaux, schémas et illustrations

En cas d'utilisation des tableaux, ceux-ci doivent être numérotés en chiffre romains selon l'ordre de leur apparition dans le texte. Ils doivent comporter un titre précis et une source. Les schémas et illustrations doivent être numérotés en chiffres arabes selon l'ordre de leur apparition dans le texte.

Soumission des manuscrits

Cette revue facture les frais de publication à **50 000F** détaillés comme suit :

- les frais d'instruction de l'article sont de **20000f** payables immédiatement au moment de l'envoi de l'article ;
- à l'instruction, si l'article est retenu, l'auteur paie les frais d'insertion qui s'élèvent à **30.000f**.

Le paiement des frais se fera via les opérateurs téléphoniques.

- Envoi par **Western Union, Ria, Money Gram** (Bref, les canaux internationaux pour les auteurs devant envoyer les frais hors du Togo) à **TCHASSIM Koutchoukalo** (mail : mtchassim@gmail.com)
- ou par **Tmoney** (au numéro **00228 90 22 89 93**) pour les nationaux.

Le paiement des frais d'insertion donne droit à un tiré à part. Si un auteur achète un exemplaire, les frais d'envoi sont à sa charge. Les frais de gravure des clichés, des

schémas et l'expédition des tirés à part (pour ceux qui voudraient les avoir par la poste) sont à la charge des auteurs.

Tous les manuscrits doivent être soumis uniquement par voie électronique à l'adresse suivante : revuedamaninao@gmail.com/infos@revuedamaninao.net. Tous les échanges entre le secrétariat de la revue et l'auteur se feront uniquement par internet, il importe donc de fournir un mail actif que l'auteur consulte très régulièrement et d'envoyer toutes les informations relatives au processus de publication des articles uniquement par mail. La Revue Dama Ninao paraît trimestriellement. Toute soumission doit parvenir au secrétariat de la rédaction un mois voire deux semaines (délai de rigueur) avant la publication du numéro dans lequel l'article pourra être inséré. Pour toute information, envoyez un mail à : revuedamaninao@gmail.com/infos@revuedamaninao.net, visitez le site de la revue : www.revuedamaninao.net ou nous contacter : Tel : 00228 90 22 89 93.

Evaluation par les pairs

Les instructeurs à qui la revue affecte les articles de leur spécialité, doivent les lire avec rigueur, rejeter tout article dont le contenu est en inadéquation avec le titre et/ou dont le raisonnement n'offre pas une qualité scientifique, faire des propositions pour l'amélioration dudit article, renvoyer l'auteur de l'article à la ligne éditoriale de la revue au cas où elle n'est pas respectée. Ils se doivent notamment de vérifier, par le biais d'internet, si le même article n'est pas déjà publié dans une revue en ligne.

Objectifs et portée

La revue Dama Ninao, de par son nom qui signifie « entente », a pour objectifs :

- de matérialiser le monde universitaire qui est un creuset où « le fer aiguise le fer », les échanges se croisent, puis s'entremêlent pour aboutir à une reconstruction des connaissances scientifiques individuelles dans la collectivité ;
- de promouvoir la recherche scientifique et universitaire en impulsant le dialogue interdisciplinaire, le dialogue entre divers champs disciplinaires et divers contributeurs du monde universitaire.

La revue Dama Ninao a une portée scientifique et sociale. A cet effet, elle publie tous les articles relevant des Lettres, Arts et Sciences Humaines et s'intéresse aux études et théories littéraires, linguistiques, sociologiques, philosophiques, anthropologiques et historico-géographiques sur appel à contribution thématique (colloque) ou varia. Elle est un espace de rencontre, de construction et de reconstruction des réseaux relationnels et scientifiques.

Professeur Koutchoukalo TCHASSIM

Université de Lomé

SOMMAIRE

1. **LES PROVERBES DANS LA TRADITION EDUCATIVE KISSI DE KISSIDOUGOU, EN GUINEE-CONAKRY ----- 17**
Dr CAMARA Abdoul Karim, Université Yambo Ouologuem de Bamako (Mali)
Dr BONGONO Yomba, Université Julius NYERERE de Kankan (Guinée-Conakry)
2. **DEVELOPPEMENT RURAL CONTRAIRE : BOKO HARAM ET LES MUTATIONS DE LA PRODUCTION AGRICOLE AU LAC (TCHAD) ----- 32**
ADOUM Forteye Amadou, Département de Géographie, Université de N'Djamena (Tchad)
DJANGRANG Man-na, Centre National de Recherche pour le Développement (CNRD) (Tchad)
ZOUA BLAO Martin, Département de Géographie, Université de N'Djamena (Tchad)
3. **« CORRESPONDANCES » DE BAUDELAIRE : FONDATION ÉPISTÉMOLOGIQUE D'UNE POÉTIQUE SYMBOLISTE ----- 52**
N'GONIAN Kouassi Anicet, Université Peleforo GON COULIBALY, Korhogo, (Côte d'Ivoire)
4. **LA MÉDECINE PERSONNALISÉE ET LA MÉTAPHORE DU RÉDUCTIONNISME GÉNÉTIQUE: ENJEUX PHILOSOPHIQUES CONTEMPORAINS ? ----- 68**
OUÉDRAOGO Arounan, Université de Tours (France)
5. **AUTOBIOGRAPHIES FUNÉRAIRES DES HAUTS DIGNITAIRES : APPORTS A L'HISTOIRE PHARAONIQUE (2500-1300 AV. J.-C.) ----- 90**
TRAORE Assa Dramane, Université des Sciences Sociales et de Gestion de Bamako (Mali)
6. **LA CONVENTION 32 TCHADO-FRANÇAISE----- 108**
DOMARDEEL Ali, Université de N'djaména (Tchad)
NDIGUYANA Mahnkoiri, Université de Sarh (Tchad)

7. LA PHILOSOPHIE DE LA MÉDECINE DE GEORGES CANGUILHEM --128
OUÉDRAOGO Arounan, Université de Tours (France)
8. LE COMMERCE DES PRODUITS ARTISANAUX DU CAMEROUN
SEPTENTRIONAL : LA PRÉCARITÉ DANS L'AUTO-EMPLOI. -----145
BATOUL Bouba, Université de Ngaoundéré (Cameroun)
9. FUNCTIONS OF HOMICIDE IN SHAKESPEARE'S TRAGEDIES : A
READING OF *HAMLET AND MACBETH* -----160
KLOUTSE Biava Kodjo, Université de Kara (Togo)
10. MODELÉ GRANITIQUE ET DÉGRADATION DE LA ROUTE NATIONALE
A3 EN ZONE TROPICALE HUMIDE DANS UN CONTEXTE DE
CHANGEMENT CLIMATIQUE (CENTRE DE LA COTE D'IVOIRE) -----178
LOUKOU Bolley Josué Aristide, Université Alassane Ouattara (Côte d'Ivoire)
DJE Bi Doutin Serge, Université Alassane Ouattara (Côte d'Ivoire)
YAO Brou Raymond, Université Alassane Ouattara (Côte d'Ivoire)
11. VERBES COGNITIFS, MARQUEURS DE SUBJECTIVITÉ ET
D'ACQUISITION DE LA CONNAISSANCE DANS *LE MONDE
S'EFFONDRE* DE CHINUA ACHEBE -----196
CAMARA Mohamed, Université Alassane Ouattara(Côte d'Ivoire)
12. DU ROMAN INITIATIQUE AU ROMAN HISTORIQUE DANS *VOYAGE
INITIATIQUE* DE NOËL-AIMÉ NGWA NGUÉMA -----211
MOUPOUMBOU Clément, Université Omar BONGO de Libreville (Gabon)
13. LA PROPRIÉTÉ PRIVÉE : DERIVES ET PERSPECTIVES -----229
FOFANA Daniel Chifolo, Université Alassane Ouattara (Côte d'Ivoire)
14. « LUTTE POLITIQUE AU CAMEROUN POSTCOLONIAL : ENTRE
ELIMINATION DES ADVERSAIRES POLITIQUES ET CONSERVATION
DU POUVOIR (1958-1971) » -----246
DEUGA CHIEUDJUI Joseph Magloire, Université de Dschang (Cameroun)
15. DÉTERMINANTS SOCIOÉCONOMIQUES DE L'ADOPTION DE LA
MÉCANISATION AGRICOLE DANS UN CONTEXTE DE FORTES
POTENTIALITÉS AGROÉCONOMIQUES : LE CAS DE LA PLAINE DE
MÔ AU TOGO -----264
DJALNA Kouyadéga, Université de Kara (Togo)

- 16. DISTRIBUTION SPATIALE DES ACTIVITÉS ÉCONOMIQUES DANS LA COMMUNE DU 9^{ÈME} ARRONDISSEMENT DE LA VILLE DE N'DJAMENA (TCHAD)-----285**
DJIMLASSEM NDOUBA Kisito, Université de Pala (Tchad)
- 17. ESSAI DE PROFILAGE DE L'AUTORITÉ TRADITIONNELLE EN CÔTE D'IVOIRE : L'EXEMPLE DES CHEFS BÉTÉ DE GAGNOA-----305**
DJOKOURI Loroux Serge Pacome Junior, Université Alassane Ouattara (Côte d'Ivoire)
- 18. INTEGRATION SOCIOECONOMIQUE DES REFUGIES CENTRAFRICAINS DE LA NYA-PENDE (TCHAD) -----322**
DOUMDE Marambaye, Université de Doba (Tchad)
MOREMBA YE Bruno, Université de Doba (Tchad)
DJIMADOUM Deba Emmanuel, Université de Dschang (Cameroun)
- 19. ANALYSE DES STRATÉGIES DE PROMOTION DES VALEURS ÉTHIQUES À TRAVERS LES CONTES DANS LES SOCIÉTÉS AGNI-----339**
SENY Ehouman Dibié Besmez, Institut National Supérieur des Arts et de l'Action Culturelle (Côte d'Ivoire)
KOUADIO Mafiani N'Da, Université Félix Houphouët-Boigny (Côte d'Ivoire)
- 20. ANALYSE ETHNOLINGUISTIQUE ET VISION DU MONDE DES ETHNOTEXTES FUNÉRAIRES NZIMA : L'EXEMPLE DES PLEURS RITUELS CONSACRES AU CLAN AZANWOULE -----356**
EKRA Gnankon Christophe-Richard, Université Félix Houphouët-Boigny, ABIDJAN (Côte d'Ivoire)
KOUADIO Mafiani N'Da, Université Félix Houphouët-Boigny, ABIDJAN (Côte d'Ivoire)
- 21. UN ENFANT DU TCHAD DE JOSEPH BRAHIM SEID : DE L'ÉNONCIATION FICTIVE AU PACTE RÉFÉRENTIEL RÉEL, ENJEUX D'UNE AUTOBIOGRAPHIE ROMANCÉE -----376**
KALPET Emmanuel, École Normale Supérieure de Bongor (Tchad)
MAMADI Robert, Université de N'Djaména (Tchad)

22. LITTÉRATURE ET ENJEUX ENVIRONNEMENTAUX : UNE ANALYSE GÉOCRITIQUE DU ROMAN *PUSSIONS-NOUS VIVRE LONGTEMPS* DE IMBOLO MBUÉ -----400
Eulalie Patricia ESSOMBA, École normale supérieure de Yaoundé 1 (Cameroun)
23. L'INTERDICTION DU PHÉNOMÈNE DE LA CAPTIVITÉ (ESCLAVAGE) AU SOUDAN FRANÇAIS (XIXe-XXe SIÈCLE) : ENTRE DÉFI ET ENJEUX ÉCONOMIQUES ET SOCIAUX -----420
FOFANA Yacouba, Université Jean Lorougnon Guédé-Daloa (Côte d'Ivoire)
DIABATÉ Pori, Université Alassane Ouattara-Bouaké (Côte d'Ivoire)
24. ENQUÊTER LES GROUPES MARGINALISÉS AU TOGO : PARTICULARITÉS MÉTHODOLOGIQUES À PARTIR DU CAS DES ENFANTS DE LA RUE À TSEVIE -----442
GOGOLI Ablavi Esseyram, PPNDL, Université de Lomé (Togo),
AWESSO Atiyihwè, PPNDL, Université de Lomé (Togo),
N'DJAMBARA Mahamondou, URAAF, Université de Lomé (Togo),
MOUMOUNI Innoussa, PPNDL, Université de Lomé (Togo)
25. L'ORGANISATION DU DEUIL CHEZ LES TABWA DE TANGANYIKA (DES ORIGINES À LA VEILLE DE LA COLONISATION)-----462
KASEBA Hervé Katolo, Uclouvain-Saint-Louis Bruxelles (Belgique)
26. MAMY WATA ET LA DECOLONISATION SPIRITUELLE DE L'IMAGINAIRE POSTCOLONIALE DANS *LA CAGE* DE ROBERT DARENE -----479
MALONDA MATINA Intime-Chancia , Université Omar Bongo (Gabon)
27. RECOURS AUX CENTRES DE SANTÉ PUBLICS DANS LA SOUS-PREFECTURE DE LANGUIBONOU (CENTRE DE LA CÔTE D'IVOIRE) -----498
KRAMO Yao Valère, Université Alassane Ouattara (Côte d'Ivoire)
ISSA Bonaventure Kouadio, Université Alassane Ouattara (Côte d'Ivoire)
OUATTARA Rockyatou, Université Alassane Ouattara (Côte d'Ivoire)
ASSI-KAUDJHIS Narcisse, Université Alassane Ouattara (Côte d'Ivoire)

28. **ÉTAT DE DROIT ET DEFIS SECURITAIRES EN AFRIQUE-----518**
YAMEOGO Issaka, Université Norbert Zongo, Koudougou, (Burkina Faso)
29. **EMOTIONS ET ACTION PEDAGOGIQUE DES ENSEIGNANTES DE
L'ECOLE NORMALE SUPERIEURE DE L'UNIVERSITE DE BERTOUA -539**
EPOTO IBON NDOME Jeanne, Université de Bertoua (Cameroun)
BIOLO Joseph Thierry Dimitri, Université de Bertoua (Cameroun)
MAPOUKOU Jeannine, Université de Bertoua (Cameroun)
30. **CRITIQUE DU SOCIAL ET ÉMERGENCE D'UN ESPACE POLITIQUE
AUTHENTIQUE DANS LA SOCIÉTÉ DE MASSE CHEZ HANNAH
ARENDT-----552**
KARABOILY Mah Hortense, Institut National Supérieur des Arts et de
l'Action Culturelle (Côte d'Ivoire)
31. **L'ÉPUISEMENT PROFESSIONNEL ET LA RÉSILIENCE CHEZ LES
ENSEIGNANTS DU PRIMAIRE DU TOGO-----567**
KAZIMNA Pazambadi, Université de Lomé (Togo)
32. **ART AS A THERAPY: A READING OF ALICE WALKER AND ZORA
NEALE HURSTON -----582**
KAN-OUAR Eguibowé Viviane, Université Joseph Ki-Zerbo (Burkina-Faso)
AFAGLA Kodjo , Université de Lomé (Togo)
33. **IMPACT DE LA PRATIQUE AGRICOLE SUR LA DYNAMIQUE
PAYSAGÈRE DANS LE DÉPARTEMENT DE KORO (NORD-OUEST DE LA
CÔTE D'IVOIRE)-----595**
KONE KARNON, Université Alassane Ouattara-Bouaké (Côte d'Ivoire)
KONÉ KIYOFULO HYACINTHE, Université Alassane Ouattara (Côte
d'Ivoire)
TRAORE ZIE DOKLO, Université Alassane Ouattara-Bouaké (Côte d'Ivoire)
34. **DÉCRYPTAGE STYLISTIQUE ET RHÉTORIQUE DU MÉTALANGAGE
DANS LE DISCOURS NÉGRO-AFRICAIN : CAS DE *L'ÉTAT Z'HÉROS OU
LA GUERRE DES GAOUS* DE MAURICE BANDAMAN ET *ALLAH N'EST
PAS OBLIGÉ* D'AHMADOU KOUROUMA-----611**
KPAN Roger Gueu, Université Alassane Ouattara (Côte d'Ivoire)
ASSI Fabrice Christian Ehouan, Université Alassane Ouattara (Côte d'Ivoire)

35. **THE COMMONWEALTH DEVELOPMENT AND BENIN: A POSTCOLONIAL COMPARATIVE ANALYSIS**-----626
ABADAMÈ Marcellin, Université d'Abomey-Calavi (Bénin)
36. **PLURALISME ETHNIQUE ET DEMOCRATIE EN AFRIQUE : PROSPECTIVE POUR UNE MEILLEURE GOUVERNANCE** -----642
MBIA MALLAH Syngam, Université de Lomé (Togo)
37. **LE PERSONNAGE MARGINAL DANS *BLACK MANOO* DE GAUZ : MODE, CADRE DE VIE ET IDEOLOGIE**-----658
MENEDA Danielle Laurence, Université Alassane Ouattara (Côte d'Ivoire)
38. **DES HOMMES DANS DES PROFESSIONS TRADITIONNELLEMENT FEMININES DANS UNE SOCIETE FORTEMENT STEREOTYPEE (OUAGADOUGOU)**-----673
MILOUNGOU/BAMOGO Touwindé, Université Thomas SANKARA (Burkina-Faso)
39. **ALLIANCES INTER-ETHNIQUES ET LA SYMBOLIQUE DE L'EAU ET DES ÉLÉMENTS CULTURELS DANS LA STABILITÉ ET LA COHÉSION SOCIALE EN CÔTE D'IVOIRE** -----695
MOULARET Renaud-Guy Ahioua, Institut National Supérieur des Arts et de l'Action Culturelle (Côte d'Ivoire)
ALIMAN Fabrice, Institut National Supérieur des Arts et de l'Action Culturelle (Côte d'Ivoire)
40. **HEIDEGGER ET L'EPOQUE MODERNE: VERS UN RAPPORT ESTHETIQUE DE L'ETANT**-----713
DIALLO Mounirou, Université Cheikh Anta Diop de Dakar (Sénégal)
NDIAYE Moïse Babacar, Université Cheikh Anta Diop de Dakar (Sénégal)
41. **DYNAMIQUE DES INFRASTRUCTURES DE MOBILITÉ ET CONGESTION LIÉE À LA DESSERTÉ DE LA VILLE DE BINGERVILLE (CÔTE D'IVOIRE)**-----728
YAO N'guessan Fabrice, Université Alassane Ouattara (Bouaké, Côte d'Ivoire)
N'DRI Kouamé Sylvain, Institut Pédagogique National de l'Enseignement Technique et Professionnel (Côte d'Ivoire)

- 42. DE LA TRANSTEXTUALITE ET DE LA TRANSGENERICITE EN ART :
UNE PROMOTION DU CONTE ORAL PAR LA CINEMATOGRAPHIE --748**
N'GUESSAN Konan Germain, Institut National Supérieur des Arts et de
l'Action Culturelle (Côte d'Ivoire)
EHILE Kadja Olivier, Institut National Supérieur des Arts et de l'Action
Culturelle (Côte d'Ivoire)
- 43. PEUPEMENT ANCIEN DU ZARMAGANDA DES ORIGINES AU XVE
SIÈCLE : CAS DES CII ET DES LAFAR (NIGER) -----763**
HAMA Nouhou, Département d'histoire à l'université Abdou Moumouni de
Niamey (Niger)
- 44. LA NOTION DE SOLIDARITE AU GABON : QUELLE EVOLUTION DE LA
FIN DU XIX^E SIECLE A 2024 ? -----779**
NYAMA Abraham Zéphirin, Université Omar Bongo de Libreville (Gabon)
- 45. INTEGRATION DES TIC DANS LA FORMATION PROFESSIONNELLE
ET TECHNIQUE EN GUINEE : ENTRE INSUFFISANCE
INFRASTRUCTURELLE ET DEFICIT DE COMPETENCES NUMERIQUES
-----793**
OUATTARA Bapindié, Université Thomas Sankara (Burkina-Faso)
DIALLO Mamadou Koudiougou, École Normale d'Instituteurs de Boké (Guinée)
- 46. AFRO ET FRANCO FÉMINISMES DANS *CELLES QUI ATTENDENT DE
FATOU DIOME*-----809**
MAÏGA Aboubacar Abdoulwahidou, Université Yambo Ouologuem de Bamako
(Mali)
DEMBÉLÉ Sambou, École Doctorale-Droit, Économie, Sciences sociales,
Lettres et Arts du Mali (Mali)
- 47. TRADITION ET MENDICITE AU BURKINA FASO : UNE ILLUSTRATION
A PARTIR DES PARENTS AYANT DES ENFANTS JUMENTAUX DANS LA
VILLE DE OUAHIGOUYA -----821**
SAOUADOGO Sidibéouékindin, Université Joseph –KI ZERBO (Burkina Faso)
TRAORE Masseniva, Université Joseph –KI ZERBO (Burkina Faso)

48. MICROCREDIT ET BIEN-ETRE MONETAIRE DES MENAGES RURAUX
AU CAMEROUN -----832
TCHUENGA Doris, Université de Maroua (Cameroun)
NLOM Jean Hugues, Université de Douala (Cameroun)
49. STRUCTURE POETIQUE DU FEMINISME DANS *GRAIN DE SABLE* DE
TANELLA BONI ET *CALLIGRAMMES* DE GUILLAUME APOLLINAIRE
-----854
TRAORE Bakary, Université Félix Houphouët- BOIGNY, Abidjan, (Côte
d'Ivoire)
50. VARIABILITÉ CLIMATIQUE ET RÉSILIENCE DES PRODUCTEURS DE
RIZ PLUVIAL DANS LA SOUS-PREFECTURE DE BODOKRO (CENTRE
DE LA COTE D'IVOIRE) -----869
KOUASSI Yao Dieudonné, , Université Alassane Ouattara (Bouaké, Côte
d'Ivoire)
KOUADIO N'dri Yann Cedric, , Université Alassane Ouattara (Bouaké, Côte
d'Ivoire)
KOFFI Kouadio Alain, Université Alassane Ouattara (Bouaké, Côte d'Ivoire)
51. TYPOLOGIE ET FONCTIONNALITÉS DES CÉRAMIQUES À BROBO
(CENTRE DE LA CÔTE D'IVOIRE) : SAVOIR-FAIRE ET USAGE-----887
YAPI Apo Sandrine, Université Felix Houphouët Boigny d'Abidjan (Côte
d'Ivoire)
YEO Mitanhantcha, Université Alassane Ouattara de Bouaké (Côte d'Ivoire)
52. ÉDUCATION À LA CITOYENNETÉ ET MOUVEMENTS DE « VEILLE
CITOYENNE » AU BURKINA FASO : ÉMERGENCE D'UNE
CITOYENNETÉ ACTIVE OU DYNAMIQUE SOCIALE À TONALITÉ
POPULISTE ? -----901
YOGO Evariste Magloire, Université Joseph KI-ZERBO (Burkina-Faso)
53. DU NAZINON AU MOUHOUN : DYNAMIQUE DE L'OCCUPATION
HUMAINE PREHISTORIQUE ET PROTOHISTORIQUE-----914
BATIENO Désiré, Université Yembila Abdoulaye TOGUYENI (Burkina Faso)
54. DU FONDEMENT DE L'UNIVERSALISME DES DROITS DE
L'HOMME À PARTIR DE LA MORALE DE KANT -----930
HONBA Théodore, Université de Douala (Cameroun)

- 55. ALTERITE ET REHABILITATION D'UNE IDENTITE FEMININE
DANS LA NUIT SACREE DE TAHAR BEN JELLOUN -----947**
LYAMANGOYE Bob Emarculin, Université Omar Bongo (Gabon)
- 56. ÉVALUATION DE L'EFFICACITÉ DES PROGRAMMES DE
FORMATION INITIALE ET CONTINUE EN LIEN AVEC LE
NUMÉRIQUE ÉDUCATIF ET DÉVELOPPEMENT
PROFESSIONNEL DES ENSEIGNANTS DU SUPÉRIEUR AU
CAMEROUN -----962**
BEYALA OWONO Marguerite, Université de Yaoundé 1 (Cameroun)
- 57. DEPICTING SLAVERY AND SOCIAL DIFFERENCES IN TONI
MORRISON'S A MERCY -----976**
ADOUPO ACHO Patrice, Université Peleforo Gon Coulibaly (Côte d'Ivoire)
- 58. ANALYSE CRITIQUE DE LA PLACE DE L'ORIENTATION-
CONSEIL DANS LES LOIS SCOLAIRE, UNIVERSITAIRE ET
PROFESSIONNELLE AU CAMEROUN -----991**
MEZO'O Gaston-Lebeau, Université de Yaoundé I (Cameroun)

**IMPACT DE LA PRATIQUE AGRICOLE SUR LA DYNAMIQUE PAYSAGÈRE
DANS LE DÉPARTEMENT DE KORO (NORD-OUEST DE LA CÔTE D'IVOIRE)**

KONE KARNON,

Assistant,

Laboratoire de Démographie et des dynamiques Spatiales (LABORADDYS),
Université Alassane Ouattara-Bouaké-Côte d'Ivoire.

Email : nonlakone91@gmail.com

&

KONÉ KIYOFOLLO HYACINTHE,

Assistant,

Laboratoire de Démographie et des dynamiques Spatiales (LABORADDYS),
Département de Géographie, UFR-CS,

Email : kiyofollo17887@gmail.com

&

TRAORE ZIE DOKLO,

Assistant,

Université Alassane Ouattara-Bouaké-Côte d'Ivoire.

Email : ziedoklo@gmail.com

Résumé: Le département de Koro connaît une dégradation de ses paysages due aux pratiques agricoles encore traditionnelles. L'objectif de cette étude est d'analyser l'impact spatio-temporel des pratiques agricoles traditionnelles sur la dynamique paysagère. La démarche méthodologique s'appuie sur l'analyse documentaire, l'observation directe, les images satellitaires pour l'analyse spatio-temporelle entre 2000 et 2023, les enquêtes de terrain et les interviews. Les résultats révèlent que les associations culturelles qui représentent 32%, les pures 31% et les rotations 28%. Les savanes arbustives et arborées sont passées de 225 000 Ha en 2000 à 75 000 Ha en 2023. Pendant ce temps, la canne à sucre gagne en hectare, de 16 000 Ha en 2000, cette culture occupe 33 000 Ha en 2023.

Mots clés : Pratique agricole, Dynamique paysagère, Superficies, taux d'accroissement, Département de Koro, Analyse spatio-temporelle.

Abstract : Koro department is experiencing degradation of its landscapes due to still traditional agricultural practices. The objective of this study is to analyze the spatio-temporal impact of traditional agricultural practices on the landscape dynamics. The methodological approach is based on documentary analysis, direct observation, satellite imagery for the spatio-temporal analysis between 2000 and 2023, field surveys, and interviews. The results reveal that crop associations represent 32% of the land use, pure crops 31%, and rotations 28%. Arborescent and wooded savannas decreased from 225,000 Ha in 2000 to 75,000 Ha in 2023. During the same period, sugarcane gained acreage, increasing from 16,000 Ha in 2000 to occupying 33,000 Ha in 2023.

Keywords: Agricultural practice, Landscape dynamics, Surfaces, Rate of increase, Department of Koro, Spatio-temporal analysis.

Introduction

Dans les régions tropicales, la forte croissance démographique engendre des besoins économiques croissants qui se traduisent souvent par une pression anthropique intense sur les ressources naturelles (L. SANOU, 2013, p.1). Parmi les conséquences environnementales majeures, on observe notamment la dégradation des formations végétales et une perte significative de la biodiversité. Ces altérations, de plus en plus persistantes, menacent l'intégrité des cycles naturels et conduisent à une situation d'irréversibilité écologique. En Côte d'Ivoire, les écosystèmes forestiers, déjà fragiles, subissent ces pressions, particulièrement depuis l'essor des cultures commerciales après les années 1970 (K.B. ZUELI et *al*, 2015, p.30). En effet, depuis l'indépendance, le pays a massivement orienté son développement économique vers l'agriculture et l'exploitation forestière (Y. T. BROU et *al*, 2005, p. 538), secteurs qui mobilisent environ 60 % de la population active et constituent le pilier du développement socio-économique national. Les principaux bassins de production agricole sont ainsi les points focaux des enjeux écologiques et sociaux. Ainsi, la Côte d'Ivoire a perdu près de 85 % de son couvert forestier au cours des cinq dernières décennies, avec une réduction plus ou moins visible sur l'ensemble du territoire. Le paysage ivoirien, et spécifiquement la région du Bafing et le département de Koro, illustre parfaitement cette dynamique de dégradation. L'augmentation de la population et l'intensification conséquente des pressions agricoles ont accentué la destruction du couvert végétal (M. S. TIEBRE et *al*, 2016, p. 9700). Dans le département de Koro, la population est majoritairement agricole et les pratiques, souvent basées sur l'agriculture itinérante sur brûlis et les feux de brousse, induisent des transformations rapides et irréversibles du paysage. Ces pratiques, associées à l'absence de gestion durable, bouleversent l'esthétique et la fonctionnalité du milieu naturel et contribuent à un dysfonctionnement de la biodiversité locale. Malgré les efforts d'atténuation menés par l'État (comme les actions de la SODEFOR, les sensibilisations de l'ANADER pour l'agroforesterie, et les surveillances des Eaux et Forêts), la régression du couvert végétal demeure une réalité persistante dans le département. Face à ce constat alarmant de dégradation du paysage naturel dans le département de Koro, la question scientifique centrale est : Comment les systèmes agricoles traditionnels (itinérance sur brûlis, monoculture) et les pressions démographiques associées contribuent-ils à la dégradation du paysage forestier et des formations végétales dans le département de Koro ? il s'agit d'analyser l'impact spatio-temporel des pratiques agricoles traditionnelles sur la dynamique paysagère. Dès lors, il convient de supposer que la dégradation du paysage naturel dans le département de

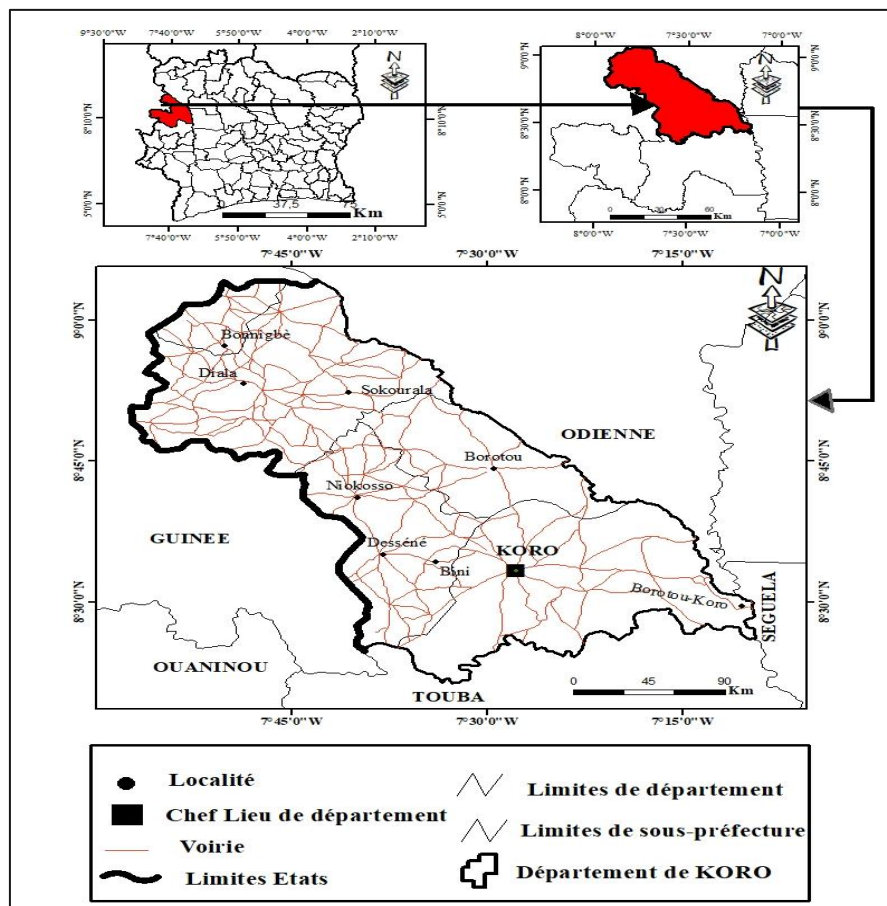
Koro est principalement provoquée par la persistance et l'intensification d'un système agricole basé sur des modes traditionnels et non durables (itinérance sur brûlis) et est amplifiée par une forte croissance démographique locale.

1. Présentation de la zone d'étude et approche méthodologique

1.1. Présentation de la zone d'étude

Administrativement, le territoire ivoirien a été découpé successivement en district, région, département, sous-préfecture, puis en village (Carte 1).

Carte 1 : Localisation du département de Koro



Source : BNETD/CCT

Réalisateur : K. KONE, 2024

Le département de Koro est située au nord-ouest de la Côte d'ivoire, au sein du district du Woroba et de la région du Bafing. Il est limité au Nord et à l'Ouest par le département d'Odienné au sud parle départements de Touba et Ouaninou, au sud, le département de Séguela au sud-ouest, la République de Guinée au nord-est, au sud-est et à l'est. Le département de Koro

comprend cinq (5) sous-préfectures que : Koro, Booko, Borotou, Mahandougou Niokosso. Ensemble ces sous-préfectures regroupent 95 localités (RGPH, 2021). Selon ce recensement de 2021, la population du département de Koro est estimée à 59 210 habitants. Le prochain point aborde les questions méthodologiques basées sur la collecte et le traitement des données.

1.2. Méthodologie de recherche

1.2.1. Collecte des données

- **Collecte et cartographie des données images**

Pour étudier la dynamique de la végétation, il a été nécessaire de faire appel aux images satellitaires téléchargées sur le site internet www.earthexplorer.usgs.gov. Sur ce site, trois (3) images Landsat ont été téléchargées. Il s'agit des images de 2000, 2011 et 2023. Ils ont permis de cartographier la dynamique du paysage. Ces images ont été choisies en fonctions de leurs qualités et de leurs disponibilités (Tableau I).

Tableau I : Caractéristiques des images satellitaires landsat

Satellites	Capteurs	Dates d'acquisition	Bandes
Landsat 7	ETM +	07 FÉVRIER 2000	7 Bandes
Landsat 8	OLI_TIRS	22 DÉCEMBRE 2014	11 Bandes
Landsat 9	OLI_TIRS	21 NOVEMBRE 2023	11 Bandes

Source : www.earthexplorer.usgs.gov, 2024

Pour le traitement, la méthode utilisée est la classification supervisée par Maximum de Vraisemblance. Conformément aux travaux K.KONE (2022, p. 44), la classification des images a été précédée de deux étapes : un prétraitement des images et une reconnaissance de terrain à l'aide d'un GPS (Global Positioning Système). Les images LANDSAT téléchargées étant corrigées géométriquement, le prétraitement a concerné les correction radiométrique et atmosphérique de ces images et leur reprojction dans le système WGS 84 UTM zone 30 N. Pour les scènes retenues, il s'agit de faire une classification par maximum de vraisemblance. Elle est basée sur des méthodes probabilistes (A.Z.TRA BI, 2013, p .79). C'est-à-dire qu'on calcule pour chaque pixel de l'image sa probabilité d'être rattaché à telle classe plutôt qu'à telle autre. Cette méthode est choisie puisqu'il s'agit de construire une image classifiée avec seulement deux classes, à savoir les formations végétales d'une part et le reste des classes

d'occupation du sol (Habitats et sols nus, cultures et jachères puis l'eau) d'autre part. Cette méthode est très utilisée et est considérée comme la plus performante dans la production des cartes d'occupation du sol (A.E.L.Eba et *al*, 2021, p.283).

Le taux d'accroissement global (Tg) Le taux d'accroissement global permet d'évaluer l'évolution spatiale des unités d'occupation du sol au cours d'une période donnée (K. KONE, 2022, p.46). Il est calculé selon la formule :

$$TAG : [(S_1/S_0)^{1/n} - 1] \times 100$$

TAG : Taux d'évolution en %

S_0 : Superficie de la date t_0

S_1 : Superficie de la date t_1

n : Nombres d'années entre les dates t_1 et t_0

Si $TAG = 0$, on conclut qu'il y a stabilité de cette catégorie d'occupation du sol ;

Si $TAG < 0$, on conclut qu'il y a régression ou perte de cette catégorie ;

Si $TAG > 0$, il y a extension ou évolution ou gain de cette catégorie.

- **Enquêtes par entretiens**

L'enquête par entretien a été menée avec deux structures grâce à un guide d'entretien bien élaboré. Cette phase de l'enquête consiste à mener des entretiens auprès des structures et des directions spécialisées. Des visites dans les locaux et services des structures susceptibles de fournir des informations en relation avec l'intérêt que révèle le sujet. Ainsi, les structures visitées sont : l'ANADER et la direction régionale du Ministère de l'Agriculture et du développement agricole du Bafing. Lors de l'entretien à l'ANADER, Monsieur DIE Franck, technicien et représentant de cette structure dans le département de Koro a fait un cours magistral sur les systèmes de cultures pratiqués.

- **Enquêtes par questionnaire**

Les données sont collectées grâce à l'élaboration d'un questionnaire dédié aux agriculteurs pour l'obtention des informations. Ainsi, grâce aux questions posées, des informations ont été obtenues sur les systèmes culturels pratiqués.

- **Le choix des localités enquêtées et échantillonnage de la population à enquêter**

Le choix des localités enquêtées dans le département de Koro repose sur deux critères principaux : la prédominance des activités agricoles et la présence de formations végétales abondantes. Les personnes enquêtées dans ces différentes localités sont les agriculteurs. Au regard de l'indisponibilité de base de données sur la population cible (les agriculteurs), la méthode par **boule de neige** a été adoptée. Cette méthode consiste à diffuser un questionnaire d'enquête à des personnes exerçant dans le secteur agricole puis de leurs demandées de le diffuser à d'autres personnes de profil similaire (S. Maïmouna, 2022, p 48). Elle est utilisée lorsqu'on ne possède pas de base de données sur les populations à enquêter. Comme avantage, elle permet de créer sa propre base de données sur la population cible. Cette même méthode a été utilisée pour interroger les agriculteurs dans le département de Koro. Le tableau II regroupe le nombre de paysans enquêtés sur le terrain.

Tableau II : Nombre de paysans enquêtés sur le terrain

Sous-préfectures de Koro	Localités	Nombre de paysans
KORO	Kountiguissou	9
	Farako	11
	Koro	7
BOOKO	Miefandougou	11
	Niamadougou	12
NIOKOSSO	Desséné	11
	Bini	10
MAHANDOUGOU	Modougou	12
	Bonnigbè	15
BOROTOU	Borotou	17
TOTAL	10	115

Source : KONE Karnon, 2024

- **Les données démographiques et cartographiques**

Ces données portent sur le nombre d'habitants dans notre zone d'étude. Elles ont été recueillies grâce à la base de données du Recensement Générale de l'Habitat et de la Population de 2021. Cette base est disponible sur google. Ces données ont permis de quantifier le peuplement de chaque localité. Les données cartographiques sont utiles dans l'élaboration de la carte des localités à enquêter dans la zone d'étude. Les données sont obtenues au sein du BNET/CCT.

2. Résultats

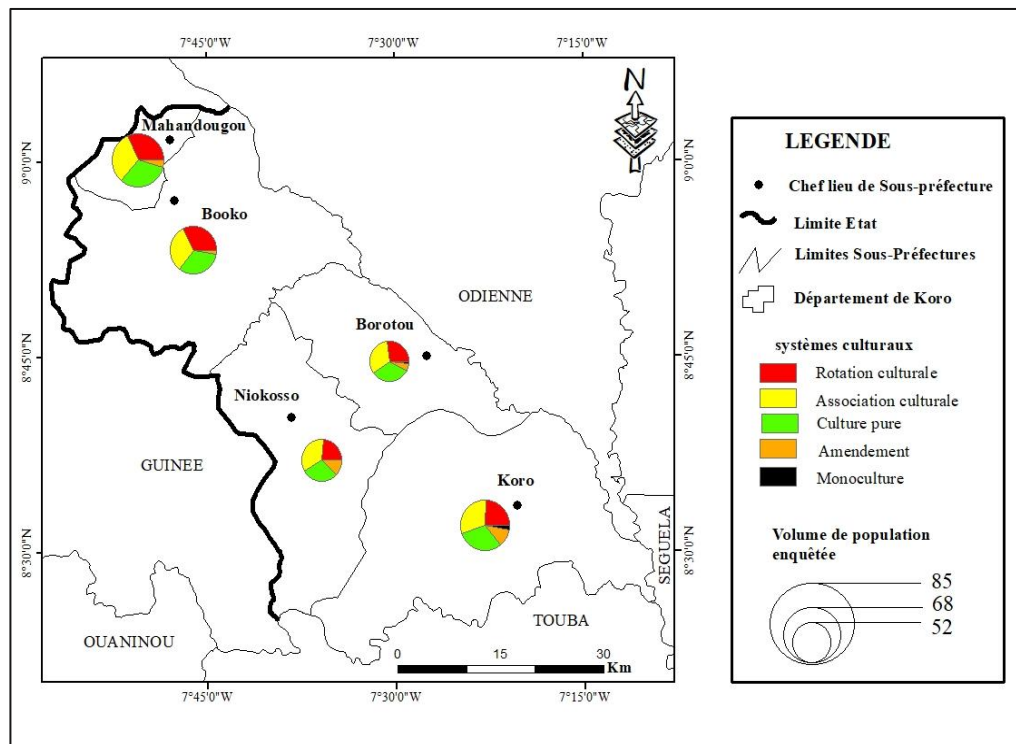
2.1. Des systèmes de culture encore traditionnels

A l’instar de plusieurs localités de la Côte d’Ivoire, le département de Koro demeure marqué par des pratiques agricoles encore largement traditionnelles.

Toutefois, dans les différentes sous-préfectures couvertes par nos enquêtes, les paysans mettent en œuvre une diversité de systèmes de culture, comme l’illustre la carte 3.

Cette carte révèle l’existence de cinq (5) systèmes cultureaux principaux pratiqués dans le département de Koro. Il s’agit de l’association culturelle, la culture pure, la rotation culturelle, l’amendement et la monoculture. Cependant, les proportions sont variables selon les sous-préfectures même si ces systèmes s’observent à l’échelle de toutes les sous-préfectures. Dans la sous-préfecture de Mahandougou située au Nord-est du département, trois (3) systèmes de cultures dominant. Il s’agit de la rotation culturelle, l’association culturelle et la culture pure. Ils occupent plus de 340 °C sur 360 °C avec des proportions presque équitables. L’amendement n’occupe que les 20°C restante. Quant à la monoculture, elle est quasiment inexistante.

Carte 2 : Les systèmes de culture pratiqués dans les différentes sous-préfectures du département de Koro

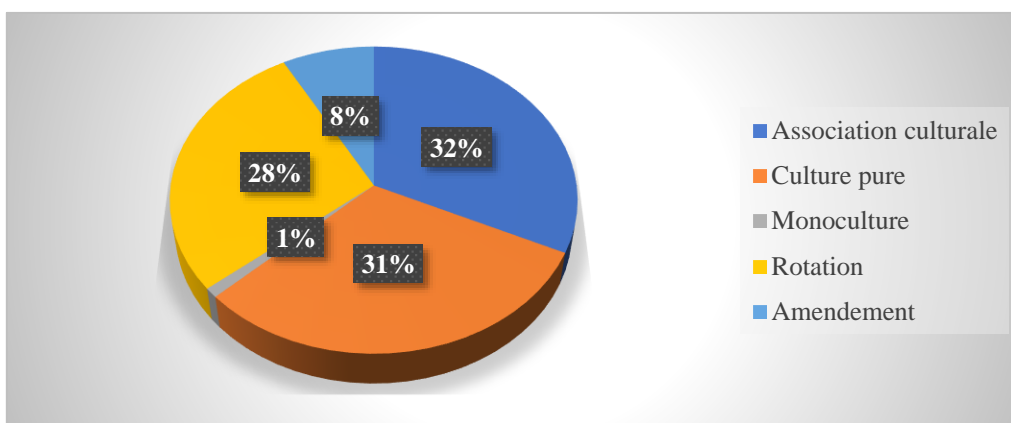


Source : Enquêtes de terrain, 2024

Réalisateur : K. Karnon, 2024

Pour la sous-préfecture de Booko située au Nord-est du département, quatre systèmes culturaux sont identifiés : la rotation de culture l'association culturale, la culture pure et l'amendement. L'amendement occupe seulement 10 °C et les 350 °C pour les trois autres systèmes de cultures avec des proportions équivalentes. A ce niveau l'on peut conclure que les sous-préfectures Mahandougou et Booko pratiquent les mêmes systèmes culturaux. En revanche, les sous-préfectures de Niokosso et Borotou situées au Centre du département, se distingue par une configuration différente. A Niokosso, quatre (4) systèmes culturaux (Rotation, Association, Culture pure et Amendement) sont également observés, mais l'association culturale y est dominante suivie de la rotation et la culture pure. Ces deux (2) systèmes ont presque les mêmes proportions. Comparativement aux sous-préfectures de Mahandougou et Booko, l'amendement à Niokosso semble gagner du terrain avec une proportion importante (40 °C). Concernant, Borotou, les cinq (5) systèmes de culture s'observent. C'est-à-dire aux quatre existant dans les sous-préfectures précédentes, il y a la monoculture même si la proportion est négligeable (5°C). A ce niveau, l'amendement reste faible (20 °C) et les trois autres restent proportionnels.

Figure 1 : Répartition des systèmes de culture



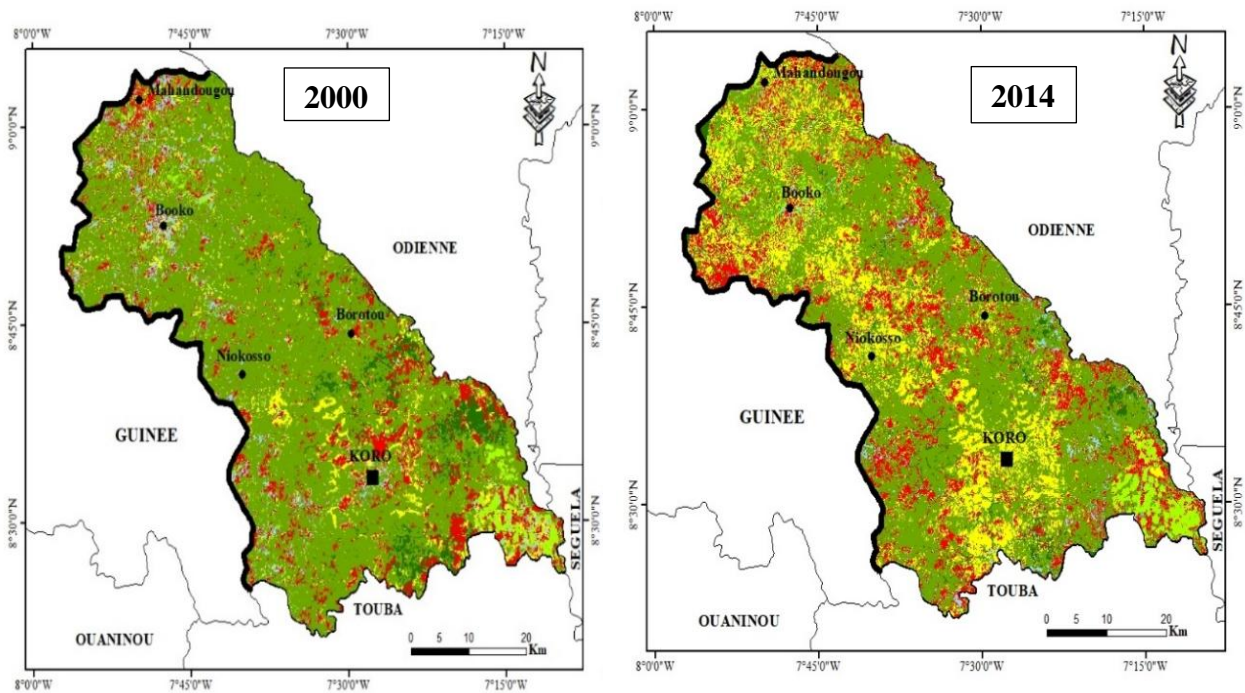
Source : Enquêtes de terrain, 2024

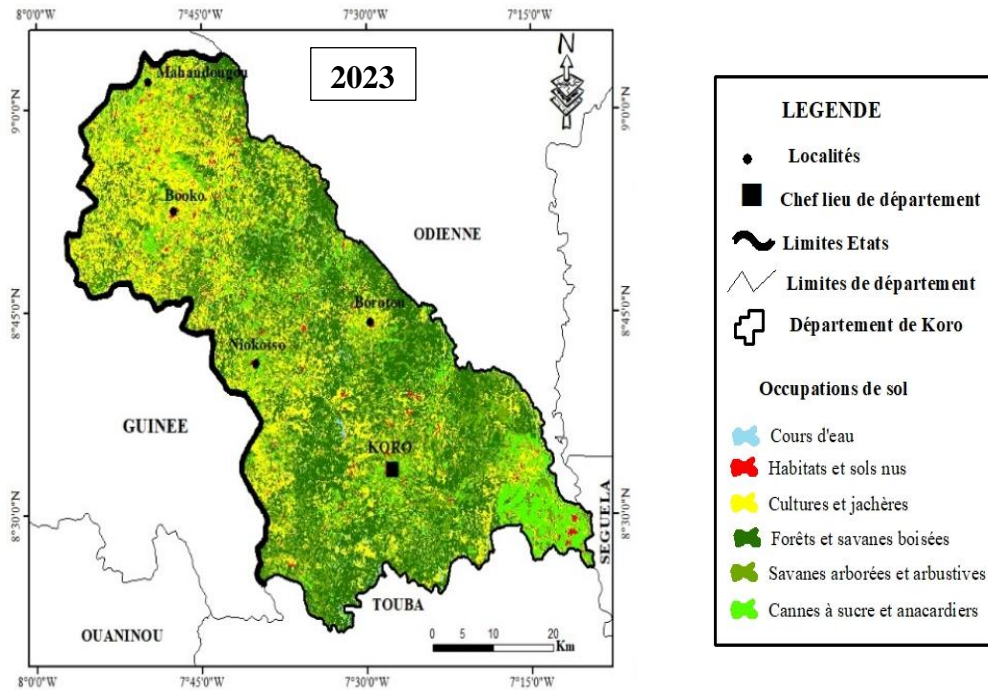
Au niveau de la sous-préfecture de Koro, les cinq (5) systèmes sont présents avec une proportion importante de la monoculture (10 °C) comparativement à celle de Borotou. De même, l'amendement connaît une hausse (45 °C). Cependant, le système dominant est l'association suivit de culture pure et enfin la rotation. La figure 1 montre la répartition globale de ces systèmes de culture au sein du département de Koro. De façon globale, on constate que l'association culturales est dominante avec 32 %, ensuite les cultures pures (31%), la rotation (28 %), l'amendement (8%) et la monoculture (1%).

2.2. Conséquences de ces pratiques agricoles sur le paysage végétatif

L'étude de l'évolution de l'occupation du sol repose sur l'analyse des statistiques issues du traitement des images satellitaires. L'analyse des cartes montre six (6) classes d'occupation du sol dont : forêts et savanes boisées, habitats et sols nus, cultures et jachères, savanes arborées et arbustives, cours d'eau, cannes à sucre et anacardiens. La planche 2 illustre l'évolution du couvert végétal en 2000, 2014 et 2023. En 2000, les résultats de la classification montrent un paysage dominé par les éléments naturels, soit 75% de l'espace n'étaient pas encore anthropisés. En effet, à cette période, la végétation du département de Koro était dominée par les savanes arborées et arbustives avec une superficie totale de 210585 ha, soit environ 70% de l'espace occupé. Les forêts et savanes boisées couvrent une superficie de 15283,4 ha, soit une proportion de 5% de l'ensemble du territoire. Les espaces agricoles (cultures et jachères, cannes à sucre et anacardiens), les habitats et sols nus occupaient respectivement des proportions de 9% et 11%. Il convient de souligner qu'à cette période, la population était faible et les besoins alimentaires étaient faibles. Elle utilisait la terre pour répondre uniquement à leurs besoins alimentaires.

Planche 1 : Occupation du sol du département de Koro





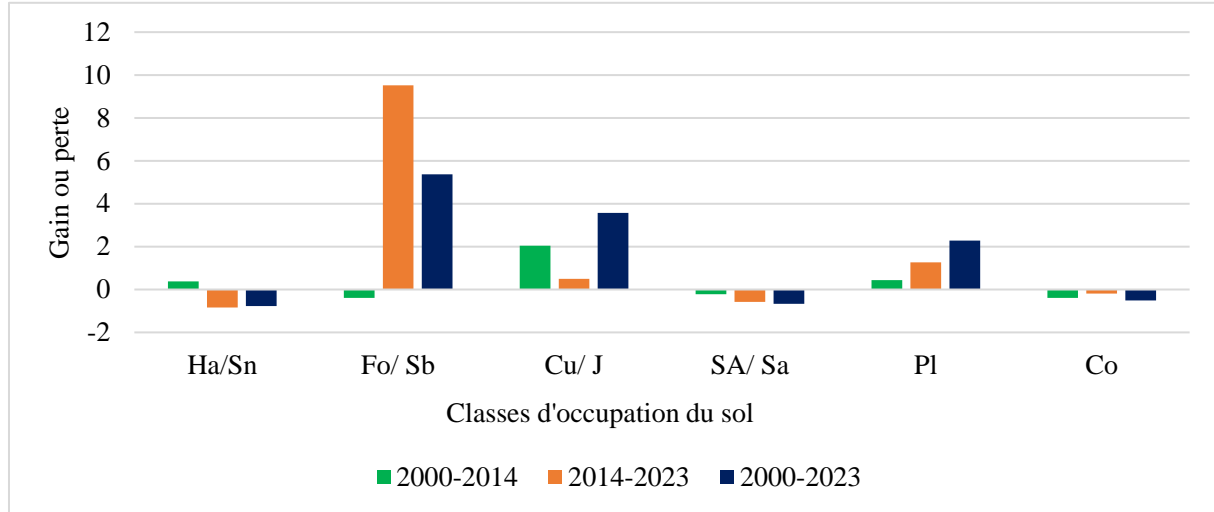
Source : Earth explorer, 2024

Réalisateur : K.Karnon, 2024

Entre 2000 et 2014, le paysage du département de Koro a subi d'importantes transformations. À l'échelle globale, l'occupation du sol en 2014 révèle une anthropisation croissante. Plus précisément, les savanes arborées et arbustives demeurent la classe dominante, couvrant 164 194 ha, soit environ 53 % de la superficie totale. Cette classe est suivie de celle des cultures et jachères avec une superficie de 58800,6 ha, soit environ 19% de l'espace occupé. Comparativement à la situation de 2000, celle en 2014 met en évidence en dégradation des espaces naturels au profit des surfaces anthropisées, notamment les cultures et jachères, plantation de cannes à sucre et d'anacardier, habitats et sols nus. En effet, le couvert végétal (forêts/ savanes boisées, savanes arborées/ arbustives) qui occupait environ 75 % en 2000 occupe en 2014 une proportion de 57 %. Quant aux espaces anthropisés, ils occupent environ 40% de l'espace en 2014. Cette brusque mutation s'explique par une population croissante et par l'intrusion d'une nouvelle culture commerciale (anacarde), très dévoratrice de l'espace naturel. En 2023, l'occupation du sol montre une dégradation plus accentuée que celle de 2014. Les cultures et jachères occupent la majeure partie des surfaces arborées et arbustives. À cette même période, on observe une progression des forêts et savanes boisées. Pour mieux apprécier les changements effectués par chaque unité d'occupation du sol, la variation de leurs taux d'évolution globale est utilisée. Ces différents taux se regroupent sous deux aspects, à savoir : les taux positifs et les taux négatifs. Lorsque le taux d'accroissement est positif, alors l'unité

d'occupation à une dynamique progressive. Par contre, lorsque le taux est négatif, alors la dynamique est régressive (Figure 4). *Fo/ Sb* : Forêts et savanes boisées ; *SA /Sa* : Savanes arborées et savanes arbustives ; *Cu/J* : Cultures et jachères ; *Ha/ Sn* : Habitats et sols nus ; *Co* : Cours d'eau, *pl* : plantation

Figure 2 : Taux d'accroissement global des occupations de 2000 à 2023



Source : Earthexplorer, 2024

Entre 2000 et 2014, les taux d'accroissement global des forêts/ savanes boisées, des savanes arborées/ arbustives et des cours d'eau sont négatifs, avec respectivement -0,39 %, -0,22 % et -0,39 %. Quant aux taux d'accroissement positifs, ils concernent les cultures et jachères (+22 %), les plantations de canne à sucre et d'anacardier (+0,44 %) et les habitats et sols (+38 %). Ces résultats indiquent qu'au cours de cette période, le couvert végétal du département de Koro a régressé au profit des activités anthropiques. Cette dynamique progressive des espaces anthropiques tels que les espaces agricoles se poursuivent pendant entre 2014 et 2023 avec un taux d'accroissement global de +0,5 % pour les cultures et jachères, +1,27 % pour les plantations de canne à sucre. Mais, les espaces occupés par les habitats et sols régressent avec un taux de -84 %. Concernant le couvert végétal naturel à cette date, les forêts et savanes boisées ont une dynamique progressive avec un taux d'accroissement global de +9,52 %. Par contre, les savanes arborées et arbustives ont toujours un taux d'accroissement global négatif avec -0,19 %. Dans l'ensemble, entre 2000 et 2023, les forêts et savanes boisées, les cultures et jachères, les plantations de canne à sucre et d'anacardier ont une dynamique progressive avec des taux respectifs de +5,37 %, +3,57 et +2,28 %. Les pertes s'observent au niveau des savanes arborées et arbustives, les habitats et sols nus, les cours d'eau avec des taux

respectifs de -0,67 %, -0,77 % et -0,51 %. Le tableau ci-dessous résume les différentes unités d'occupation du sol, leur superficie et leur taux d'accroissement global durant les périodes suivantes, 2000-2014, 2014-2023 et 2000-2023.

3. Discussion

Le département de Koro se caractérise par la prédominance de systèmes de culture encore traditionnel. Il s'agit de l'association culturale, la culture pure, la rotation culturale, l'amendement et la monoculture. L'analyse révèle que l'association culturale domine avec 32 %, suivie des cultures pures (31 %), de la rotation culturale (28 %), de l'amendement (8 %) et de la monoculture (1 %). Cependant, chaque système a son avantage dans la production. Ces résultats sont similaires à ceux trouvés par C. MALAVAL et *al.*, (2011, p. 10) qui ont montré que les systèmes de culture varient en fonction des objectifs de production et des contraintes de chaque exploitation. Pour M. ALTIERI (2002, p. 120), l'association culturale est une pratique traditionnelle qui consiste à cultiver plusieurs plantes ensemble sur la même parcelle. Cette pratique a pour avantages l'amélioration de la fertilité du sol, la réduction des maladies et des ravageurs, et l'augmentation de la biodiversité. Selon lui, les cultures pures, consistent à cultiver une seule plante sur une parcelle. Bien que relativement simple à gérer, cette pratique peut engendrer une diminution de la fertilité du sol et une altération de la biodiversité. R.S. GLIESSMAN (2007, p. 200) aborde la rotation des cultures. Selon lui, cette pratique consiste à alterner les cultures sur une même parcelle pour améliorer la fertilité du sol et réduire les maladies et les ravageurs.

Il soutient que cette pratique est importante pour maintenir la durabilité des systèmes agricoles. Quant à l'amendement, il est mis en évidence par W. JACKSON (2002, p. 150). Il estime que cette pratique consiste à ajouter des substances organiques ou minérales au sol pour améliorer sa fertilité. Cette pratique est importante pour maintenir la productivité des sols. Il définit la monoculture comme une pratique qui consiste à cultiver une seule plante sur une grande superficie. Cette pratique entraîne des problèmes de fertilité du sol, de biodiversité et de dépendance aux intrants chimiques. Ces systèmes de culture ont un impact négatif sur le paysage du département. La conséquence fondamentale de l'impact de tous ces systèmes agricoles sur le paysage est la régression du couvert végétal en 2000 et 2023. On est passé de 75 % en 2000 à 57 % en 2014 puis à 54 % en 2023. Soit une perte de 21 % en 23 ans. D'autres conséquences sont aussi l'abattis brûlis, le débroussaillage et les pesticides. Selon F. R. Lauguine

(2007, p. 472) et M. S. Tiébré et *al.*, (2016, p. 43), la pratique agricole extensive, souvent basée sur la technique de défriche-brûlis et l'agriculture itinérante, est reconnue comme la principale cause de la perte du couvert végétal. Il examine la problématique des cultures de rente en mettant en évidence que l'expansion de spéculations telles que le cacao, le café, l'anacarde et l'hévéa constitue un facteur majeur de la transformation des espaces ruraux. Ces auteurs soulignent aussi que la forte pression des activités agricoles a accentué la destruction du couvert végétal en Côte d'Ivoire. R.F. LAUGUINE (2007, p. 480) rapporte que la Côte d'Ivoire a perdu environ 85% de sa couverture forestière au cours des cinquante dernières années, une tendance qui se poursuit et affecte visiblement toutes les régions, y compris le nord. BROU, Y. T., (2009, p. 13-29) et A. YAO parle plutôt de l'augmentation de la population, qui souvent amplifiée par les flux migratoires vers les zones agricoles, induit une pression foncière accrue, raccourcissant les périodes de jachère et conduisant à l'exploitation des mêmes sols chaque année. Ils pointent l'importance de l'immigration incontrôlée dans la perte des forêts ivoiriennes. La diminution du couvert végétal, passé de 75 % en 2000 à 54 % en 2023, traduit une dynamique de dégradation accélérée dans le département de Koro. Ce taux de régression est cohérent avec les observations faites dans d'autres régions de la savane ivoirienne.

Les travaux de N.YEO et *al.*, (2023, p. 10) sur la sous-préfecture de Korhogo révèlent une régression continue du couvert végétal, la zone ayant perdu 40% de son couvert végétal naturel entre 1990 et 2020. A. P. SILUÉ et *al.*, (2023, p. 12), étudiant la dynamique paysagère dans le Nord-Ouest, confirment la menace que représentent les activités anthropiques sur le couvert végétal, principalement l'occupation des terres pour l'agriculture. Selon l'étude de la Banque Mondiale (Banque Mondiale, 2021, p.23) sur la politique forestière, la déforestation est très fortement impactée dans toutes les zones et tous les domaines (rural, forêts classées, aires protégées). H. CHARPENTIER et *al.*, (2022, p.9), décrivent la perte du couvert végétal comme conséquence d'exposition du sol aux intempéries, entraînant une érosion hydrique et une dégradation accélérée des terres, rendant les sols impropres à la culture, comme le dans leurs travaux de N.YEO et *al.*, (2023, p. 10), où plus de 85% des agriculteurs étaient confrontés à ce problème. E. K. KOUADIO (2011, p.120) introduit plusieurs facteurs dont la variabilité climatique, la déforestation et la dynamique agrodémographique. Pour lui leur interaction est influencée par la dynamique de l'occupation du sol. Pour inverser ou atténuer cette tendance régressive, des stratégies comme l'agroforesterie et la sensibilisation des populations sont des pistes privilégiées (N.YEO et *al.*, 2023, p.6. Cette tendance est conforme aux observations de

V. DUBREUIL *et al.* (2017, p. 120), qui ont constaté une perte de couvert végétal dans plusieurs régions du monde en raison de l'expansion agricole et de la déforestation. La régression du couvert végétal engendre des impacts majeurs sur la biodiversité, la qualité des sols et la régulation hydrologique. Selon F. E. LAMBIN *et al.*, (2001, p. 261-263), la conversion des terres forestières en terres agricoles est l'une des principales causes de la perte de biodiversité dans le monde.

Les pratiques agricoles non durables, telles que la monoculture et l'utilisation excessive de pesticides et d'engrais chimiques, contribuent à la dégradation des sols et à la perte de biodiversité. Il est donc important de promouvoir des pratiques agricoles durables et de conservation des ressources naturelles pour préserver le couvert végétal et maintenir la biodiversité. Les politiques et les programmes de développement rural peuvent jouer un rôle important dans la promotion de ces pratiques R.S. GLIESSMAN (2007, p. 200).

Conclusion

Le couvert végétal naturel du département de Koro connaît une régression continue dans le temps et l'espace depuis plus de trois décennies, c'est-à-dire entre 2000,2014 et 2023. De 2000 à 2023, en seulement 23 ans, le couvert végétal du département de Koro a perdu environ 21 % de son espace occupé. Cette régression est occasionnée par les techniques culturales traditionnelles (cultures itinérantes extensives sur brûlis). Les superficies agricoles (cultures/jachères et plantation de canne à sucre et d'anacardier) ont connu une évolution remarquable. De 2000 à 2023, elles sont passées de 29517, 3 hectares à 121913,7 hectares, soit une proportion totale de 9 % d'espace occupé à 40 %. Cependant, les forêts et savanes boisées sont en progression. Elles ont pris le dessus sur les formations de savanes arborées et arbustives qui étaient dominantes en 2000.

Bibliographie

Adou YAO Michel, N'guessan KOUASSI, 2005, « La Problématique De L'immigration Et La Déforestation En Côte D'ivoire, Institut D'écologie Tropicale », Rapport De Recherche, Pp. 30-45.

ALTIERI Miguel, 2002, Agroecology: The science of sustainable agriculture, Westview Press, Université de Californie à Berkeley, 433 p.

ANOWA Evrade Larissa Eba, AKÉ Gabriel Etienne, D'AVILA Françoise Gouadou, JOURDA Jean-Patrice, 2021, « Evaluation de la vulnérabilité à l'inondation des communes à proximité des grandes villes Africaines : cas de la commune de Bingerville (Est d'ABidjan-Côte d'Ivoire) », in *European Scientific Journal.*, pp. 277-299.

Banque Mondiale, 2021, *Republique De Côte D'ivoire, Note De Politique Forestière*, Rapport Banque Mondiale, 35p.

BROU Yao Telesphore, 2009, « Impacts Des Modifications Bioclimatiques Et De L'amenuisement Des Terres Forestières Dans Les Paysanneries Ivoiriennes », *Cuadernos Geográficos*, Pp.13-29.

BROU Yao Ttélesphore, AKINDÈS Francis, Sylvain BIGOT, 2005, « La variabilité climatique en côte d'Ivoire : entre perceptions sociales et réponses agricoles », in *Cahiers agricultures*, pp. 533-540.

CHARPENTIER Hervé, GBOGBO Constant Adou, KONE Mamadou, 2022, « Dégradation Des Terres Dans Les Exploitations Agricoles Familiales À Korhogo (Côte D'ivoire) », *Revue Regardsuds*, Pp.1-12.

GILMORE Robert Pontius, ERIN Shusas, MATTHEW Mceachern, 2004, « detecting important categorical land changes while accounting for persistence » in *Agriculture, ecosystems et Environment*, N° 2-3, Vol.101, pp.251-268.

GLIESSMAN Stephen, 2007, *Agroecology: The ecology of sustainable food systems*, CRC Press, Université de Californie à Santa Cruz, 416p.

KOLI Bi Zuéli, KANGAH Armand, 2015, « dynamique et transformation spatiale du littoral ivoirien : cas du littoral Alladjan, à l'ouest d'Abidjan », in *Revue de Géographie Tropicale et d'Environnement*, pp. 25-39.

KONE Karnon, 2022, *Etude par télédétection et SIG de la disponibilité en eau potable du socle cristallin de la région de la Bagoué (Nord de la Côte d'Ivoire)*, Thèse de doctorat unique, Université Alassane Ouattara, 397p.

KONÉ Kiyofolo Hyacinthe, KONAN Kouadio Eugène, KOLI Bi Zuéli, 2021, « Caractérisation de la végétation du Parc national de la Comoé (nord-est de la Côte d'Ivoire) » in *Revue de Géographie Tropicale et d'Environnement*, n°1, p. 18-31.

KOUADIO Kouassi Eugène, 2011, *Dynamique De L'occupation Du Sol Et Impact Hydrologique En Milieu De Savane Ivoirienne*, Université Félix Houphouët Boigny, Thèse De Doctorat, 180p.

LAMBIN Eric, BILLIE Lee Turner II, HELMUT Geist, 2001, « The causes of land-use and land-cover change: moving beyond the myths », *Global Environmental Change*, 11(4), Université catholique de Louvain, pp. 261-269.

LAUGUINE Roland François, 2007, *Evolution Et Problématique De La Couverture Forestière Ivoirienne*, 485p.

MALAVAL Chloe, JOUY Lionel, DESVIGNES Philippe, CARPY-GOULARD Françoise, DUMONT Aline, 2011, « Quelles Sont Les Pratiques Agricoles Les Plus « Durables » ? Essai De Caractérisation Des Systèmes De Cultures », Ecole D'ingénieurs De Purpan, Pp. 8-14.

SANOU Lassina, 2013, *Perceptions locales des perturbations écologiques et de leur influence sur la banque de semences du sol et la régénération dans la Réserve de Biosphère Transfrontalière, Parc W*, Mémoire de DEA, Sciences Biologiques Appliquées, Université de Ouagadougou, Burkina Faso, 124p.

SYLLA Maïmouna, 2022, *Activité de restauration et lutte contre la pauvreté dans la ville de Bouaké*, mémoire de master, université alassane ouattara, 178p.

SILUE Adama Pagadjovongo, KONAN Edouard Kouassi, Dramane SORO, Aboubacar Maïga KOUAKOU, SORO Doh, 2023, « dynamique paysagère et particularités floristiques de la forêt classée de Pouniakélé (Nord-ouest de la Côte d'Ivoire) », *Revue Marocaine des sciences agronomiques et vétérinaires*, pp.115-128.

TIEBRÉ Marie-Solange, OUATTARA Djakalia, KOUAKOU Edouard N'guessan, TRA BI Aimé Vroh, 2016, « diversité floristique et disponibilité des plantes utilitaires en zone soudanienne de Côte d'Ivoire », in *Journal of Applied Biosciences*, pp. 9699-9707.

TIEBRÉ Marie-Solange, OUATTARA Djakalia, KOUASSI Bruno Kpangui, KOUAKOU Edouard N'guessan, 2016, « Diversité floristique de la région de Founbesso en zone de transition forêt-savane à l'ouest de la côte d'Ivoire », in *int.j.biol.chem.sci.*, pp. 1007-1016.

TIEBRE Michel Sylvestre, YEO Yacouba, GOUDALE Bêta Simon, 2016, « Pression Anthropique Et Deforestation Dans Le Nord De La Côte D'Ivoire : Cas De La Sous-Prefecture De Korhogo », Pp.40-55.

TRA BI Zamblé Armand, 2013, *Etude de l'impact des activités anthropiques et de la variabilité climatique sur la végétation et les usages des sols, par utilisation de la télédétection et des statistiques agricoles, sur le bassin versant du Bouregreg (Maroc)*, thèse de doctorat unique, Université Félix Houphouët Boigny d'Abidjan cotutelle Université d'Artois, 192p.

TRAORÉ Sekou, SIDIBE Aliou Boubou, 2023, « Digitalisation et performance commerciale dans petites et moyennes entreprises (PME) du district de Bamako », in *Revue française d'Economie et de gestion*, pp. 144-165.

WES Jackson,2002, « Natural Systems Agriculture : A Truly Radical Alternative », *Agriculture, Ecosystems & Environment*, 88(2), Pp. 147-153.

YEO Nahoua, DIARRASSOUBA Bazoumana, KONAN Kouakou Attien Jean-Michel, 2023, « Activités Anthropiques Et Dégradation Du Couvert Végétal Dans La Sous-Prefecture De Korhogo », *Revue Dalogeo*, Pp.1-15.