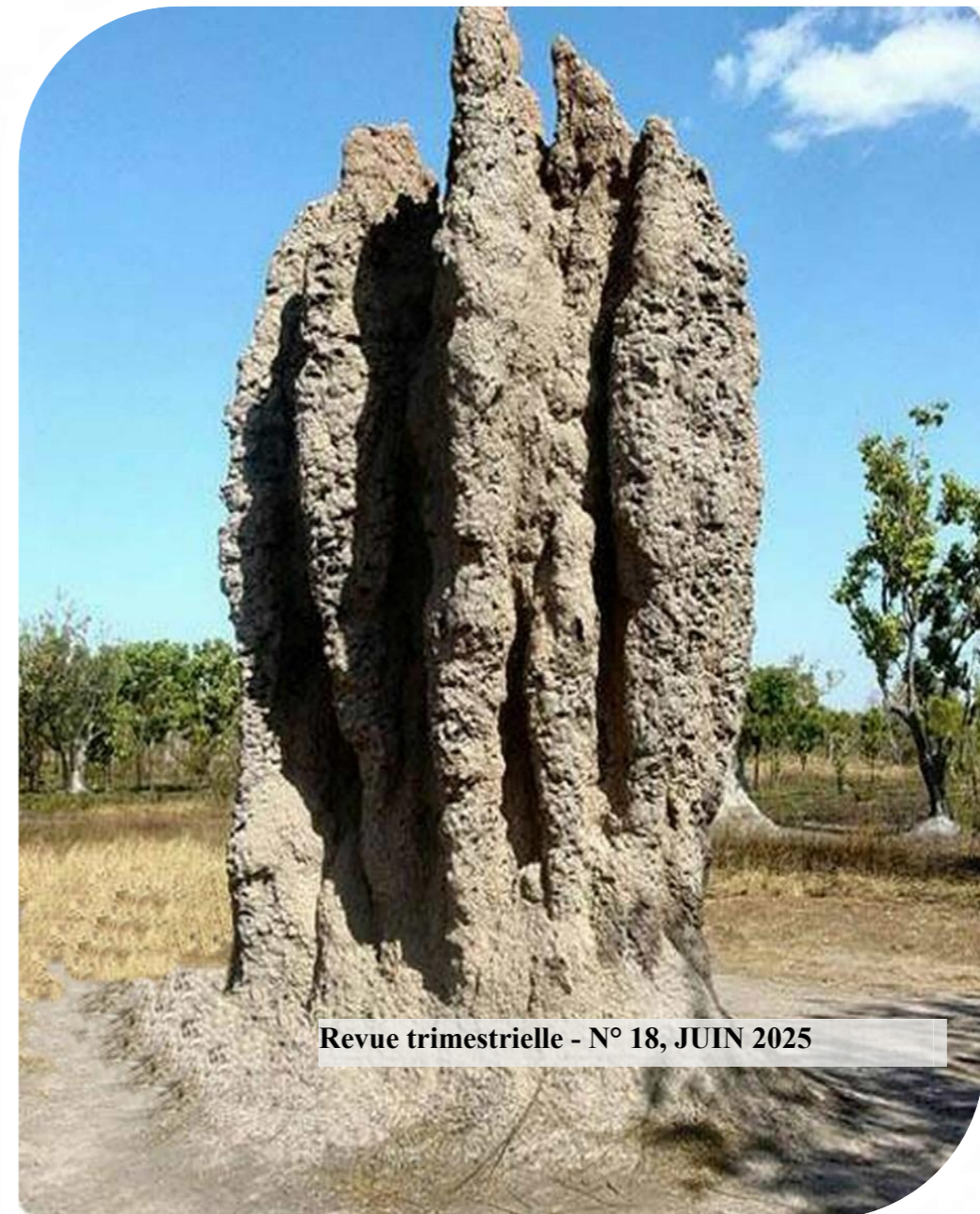


Print ISSN: 2617-4766

E-ISSN: 2617-4774

# Đamá Nínau

REVUE INTERDISCIPLINAIRE  
LETTRES, ARTS ET SCIENCES HUMAINES



Revue trimestrielle - N° 18, JUIN 2025

REVUE TRIMESTRIELLE - N° 18 Đamá Nínau | REVUE INTERDISCIPLINAIRE LETTRES, ARTS ET SCIENCES HUMAINES

Mise en page et Impression  
IMPRIMERIE ST LOUIS

53, Rue N'ZARA Doulassamé Face Première Eglise Baptiste du TOGO  
BP: 61536 / Tel Bureau: (228) 22 22 10 45 / Mobile : (228) 90 12 37 30  
E-mail: [imprimerie.stlouis@yahoo.fr](mailto:imprimerie.stlouis@yahoo.fr)



**SJIFactor - Scientific Journal Impact Factor**

**E-mail : [evaluation@sjifactor.com](mailto:evaluation@sjifactor.com)**

**Website : <http://sjifactor.com/>**

**SJIF 2025 = 6.907 (Scientific Journal Impact Factor Value for 2025).**

**SJIF Impact Factor Evaluation [ SJIF 2025 = 6.907 ]**

"Dama Ninao" est une revue scientifique interdisciplinaire qui accepte et publie tous les articles relevant des Lettres, Arts et Sciences Humaines. A cet effet, elle s'intéresse aux études et théories littéraires, linguistiques, sociologiques, philosophiques, anthropologiques et historico-géographiques. La Revue "Dama Ninao", entendu "L'Entente" en langue kabyè du Nord Togo, est créée dans l'intention de matérialiser la mondialisation ou la globalisation qui s'opère avec l'esprit d'équipe et d'échanges et la désuétude du monde autarcique. Le monde scientifique universitaire ne peut échapper à cet esprit d'équipe qui fonde un creuset où « le fer aiguisé le fer », les échanges se croisent, puis s'entremêlent pour aboutir à une reconstruction des connaissances scientifiques individuelles dans la collectivité.

La Revue Dama Ninao nous renvoie à la Civilisation de l'Universel du poète sénégalais Léopold Sédar Senghor, qui prône la porosité des âmes avec l'acceptation de l'autre, de ce qu'il dispose d'utile pour mon avancement : sa civilisation, sa culture, sa langue ... Elle se fonde notamment sur la philosophie de Paul Ricœur qui préconise la perception de Soi-même comme un autre. Considérer soi-même comme un autre aux yeux de l'autre, nous amènerait à faire taire nos distensions et ressentiments afin de redimensionner notre espace, reconstruire notre histoire et notre société.

La Revue Dama Ninao s'est inspirée de la nature. Des insectes en miniature nous produisent de bels chefs-d'œuvre architecturaux, conjuguent leur génie créateur et leur force dans la patience et dans la tolérance. Ils créent des œuvres monumentales qui dépassent l'entendement humain, les termitières. A cet effet, la nature semble nous parler, nous guider, nous instruire dans le silence. Seules ces créations nous interpellent sans autant faire de nous des disciples. Comme la termitière qui, pour la plupart du temps, est une composante de maillons surgissant de la même matière, la Revue Dama Ninao se veut une termitière scientifique dont les enseignants-chercheurs en sont les maillons.

Au confluent de diverses sciences, la Revue Dama Ninao se propose de promouvoir la recherche scientifique et universitaire en impulsant le dialogue interdisciplinaire, le dialogue entre divers champs disciplinaires et divers contributeurs du monde universitaire.

**Professeur Koutchoukalo TCHASSIM**

**Université de Lomé**

## **ADMINISTRATION DE LA REVUE**

**Directeur de publication et rédacteur en chef :**

**Professeur TCHASSIM Koutchoukalo**, Université de Lomé

**Directeur de rédaction :**

**SILUE Léfara (Maître de Conférences)**, Université Félix Houphouët Boigny

### **Comité Scientifique**

Professeur Yaovi AKAKPO, Université de Lomé (Togo), Professeur Kodjona KADANGA, Université de Lomé (Togo), Professeur Xavier GARNIER, Université Paris 3 (France), Professeur Norbert VIGNONDE, Université de Bordeaux (France), Professeur Adama COULIBALY, Université Félix Houphouët-Boigny (Côte d'Ivoire), Professeur Okri Pascal TOSSOU, Université d'Abomey-Calavi (Bénin), Professeur Mamadou KANDJI, Université Cheikh Anta Diop (Sénégal), Professeur Komla Messan NUBUKPO, Université de Lomé (Togo), Professeur Amadou LY, Université Cheikh Anta Diop (Sénégal), Professeur Kazaro TASSOU, Université de Lomé (Togo), Professeur Dotsè YIGBE, Université de Lomé (Togo), Professeur Kodjo AFAGLA, Université de Lomé (Togo), Professeur Alain-Joseph SISSAO, Institut des Sciences des Sociétés (Burkina Faso), Professeur Komla Essowè ESSIZEWA, Université de Lomé (Togo), Professeur Gneba KOKORA, Université Félix Houphouët-Boigny (Côte d'Ivoire), Professeur Louis OBOU, Université Félix Houphouët-Boigny (Côte d'Ivoire), Professeur Atafèi PEWISSI, Université de Lomé (Togo), Professeur Vicente Enrique Montes Nogales, Universidad de Oviedo (Espagne), Professeur Mamadou FAYE, Université Cheikh Anta Diop (Sénégal), Professeur Akila AHOULI, Université de Lomé.

### **Comité de lecture**

Professeur Koutchoukalo TCHASSIM, Université de Lomé (Togo), Professeur Gbati NAPO, Université de Lomé (Togo), Professeur Didier AMELA, Université de Lomé (Togo), Professeur Komi KOUVON, Université de Lomé (Togo), Dr Komi BEGEDOU, Université de Lomé (Togo), Dr Koffi Dodzi NOUVLO, Dr Kpatimbi TYR, Université de Lomé (Togo), Dr Madis KROUMA, Université de Lomé, Professeur Arthur MUKENGE, Université de Rhodes (Afrique du Sud), Professeur Xolali MOUMOUNI-AGBOKE, Université de Lomé (Togo), Dr Anoumou AMEKUDJI, Université de Lomé (Togo), Professeur Raphaël YEBOU, Université d'Abomey-Calavi (Bénin), Professeur PERE-KEZIMA, Université de Lomé.

### **Comité de rédaction**

Professeur Koutchoukalo TCHASSIM, Docteur Wonouvo GNAGNON (Assistant), Docteur DOUHADJI Kossi, Université de Lomé.

Contact : [revuedamaninao@gmail.com](mailto:revuedamaninao@gmail.com)

Site Internet de la Revue Dama Ninao : <https://revuedamaninao.net/>

## LIGNE EDITORIALE DE LA REVUE DAMA NINAO

**Dama Ninao** est une revue scientifique internationale. Dans cette perspective, les textes que nous acceptons en français ou anglais sont sélectionnés par le comité scientifique et de lecture en raison de leur originalité, des intérêts qu'ils présentent aux plans africain et international et de leur rigueur scientifique. Les articles que notre revue publie doivent respecter les normes éditoriales suivantes :

### La taille des articles

Volume : 10 à 15 pages ; interligne 1.5, police 12 pour le corps du texte et les courtes citations ; police 11 pour les longues citations, Times New Roman, les références des citations doivent être incorporées dans le texte. Exemple : Guy Rocher (1968, p. 29), pas de référence en foot-notes à l'exception de quelques commentaires.

### Ordre logique du texte

- Un **TITRE** en caractère d'imprimerie et en gras. Le titre ne doit pas être trop long ;
- **Nom et prénom(s)** du contributeur ou des contributeurs, **nom de l'institution** d'appartenance, **adresse mail**
- Un **Résumé (Abstract)** de 8 lignes en français et anglais, en interligne simple, suivi de 6 **Mots clés (Key words)**
- Une **Introduction** : elle doit avoir une problématique, une méthode et une structure.
- Un **Développement** : les articulations du développement du texte doivent-être titrées comme suit :
  - 1-Pour le **Titre** de la première section
    - 1-1-Pour le **Titre** de la première sous-section
    - 1-2- Pour le **Titre** de la deuxième sous-section
  - 2- Pour le **Titre** de la deuxième section
    - 2-1-Pour le **Titre** de la première sous-section
    - 2-2- Pour le **Titre** de la deuxième sous-section
  - 3- Pour le **Titre** de la troisième section (si l'auteur de l'article le souhaite)

-Une **Conclusion** : elle doit être courte, précise et concise en mettant en relief l'authenticité des résultats de la recherche.

- **Références bibliographiques** (Mentionner uniquement les auteurs cités)

Les divers éléments d'une référence bibliographique sont présentés comme suit : NOM et Prénom (s) de l'auteur, Année de publication, Zone titre, Lieu de publication, Zone Editeur. Exemples :

- AMIN Samir, 1996, *Les défis de la mondialisation*, Paris, L'Harmattan.

- BERGER Gaston, 1967, *L'homme moderne et son éducation*, Paris, PUF.

- DIAGNE Souleymane Bachir, 2003, « Islam et philosophie. Leçons d'une rencontre », *Diogenes*, 202, p. 145-151. (Pour les articles).

### **Typographie française**

- La Revue Dama Ninao s'interdit tout soulignement et toute mise de quelque caractère que ce soit en gras.

- Les auteurs doivent respecter la typographie française concernant la ponctuation, l'écriture des noms, les abréviations...

### **Tableaux, schémas et illustrations**

En cas d'utilisation des tableaux, ceux-ci doivent être numérotés en chiffre romains selon l'ordre de leur apparition dans le texte. Ils doivent comporter un titre précis et une source. Les schémas et illustrations doivent être numérotés en chiffres arabes selon l'ordre de leur apparition dans le texte.

### **Soumission des manuscrits**

Tous les manuscrits doivent être soumis uniquement par voie électronique à l'adresse suivante : [revuedamaninao@gmail.com](mailto:revuedamaninao@gmail.com)/[infos@revuedamaninao.net](mailto:infos@revuedamaninao.net). Tous les échanges entre le secrétariat de la revue et l'auteur se feront uniquement par internet, il importe donc de fournir un mail actif que l'auteur consulte très régulièrement et d'envoyer toutes les informations relatives au processus de publication des articles uniquement par mail. Les frais d'instruction de l'article sont de **20000f** payables immédiatement au moment de l'envoi de l'article. À l'issue de l'instruction, si l'article est retenu, l'auteur paie les frais d'insertion qui s'élèvent à **30.000f**. Les frais d'instruction et d'insertion s'élèvent donc à **50.000f** payables par transfert, frais de

transfert y compris. Le paiement des frais d'insertion donne droit à un tiré à part. Si un auteur achète un exemplaire, les frais d'envoi sont à sa charge. Les frais de gravure des clichés, des schémas et l'expédition des tirés à part (pour ceux qui voudraient les avoir par la poste) sont à la charge des auteurs. La Revue Dama Ninao paraît trimestriellement. Toute soumission doit parvenir au secrétariat de la rédaction un mois voire deux semaines (délai de rigueur) avant la publication du numéro dans lequel l'article pourra être inséré. Pour toute information, envoyez un mail à : [revuedamaninao@gmail.com](mailto:revuedamaninao@gmail.com)/[infos@revuedamaninao.net](mailto:infos@revuedamaninao.net) ou visitez le site de la revue : [www.revuedamaninao.net](http://www.revuedamaninao.net).

### **Evaluation par les pairs**

Les instructeurs à qui la revue affecte les articles de leur spécialité, doivent les lire avec rigueur, rejeter tout article dont le contenu est en inadéquation avec le titre et/ou dont le raisonnement n'offre pas une qualité scientifique, faire des propositions pour l'amélioration dudit article, renvoyer l'auteur de l'article à la ligne éditoriale de la revue au cas où elle n'est pas respectée. Ils se doivent notamment de vérifier, par le biais d'internet, si le même article n'est pas déjà publié dans une revue en ligne.

### **Objectifs et portée**

La revue Dama Ninao, de par son nom qui signifie « entente », a pour objectifs :

- de matérialiser le monde universitaire qui est un creuset où « le fer aiguisé le fer », les échanges se croisent, puis s'entremêlent pour aboutir à une reconstruction des connaissances scientifiques individuelles dans la collectivité ;
- de promouvoir la recherche scientifique et universitaire en impulsant le dialogue interdisciplinaire, le dialogue entre divers champs disciplinaires et divers contributeurs du monde universitaire.

La revue Dama Ninao a une portée scientifique et sociale. A cet effet, elle publie tous les articles relevant des Lettres, Arts et Sciences Humaines et s'intéresse aux études et théories littéraires, linguistiques, sociologiques, philosophiques, anthropologiques et historico-géographiques sur appel à contribution thématique (colloque) ou varia. Elle est un espace de rencontre, de construction et de reconstruction des réseaux relationnels et scientifiques.

**Professeur Koutchoukalo TCHASSIM**

**Université de Lomé**

## SOMMAIRE

1. **LES MÉTAMORPHOSES DU PERSONNAGE FÉMININ DANS LES ROMANS DE ZOLA ET DE ROBBE-GRILLET -----9**  
ADJE Tanoh Linda Danielle épouse BAH, Université Alassane Ouattara (Côte d'Ivoire)  
SAMAKÉ Famahan, Université Alassane Ouattara (Côte d'Ivoire)
2. **LA GOUVERNANCE POLITIQUE À L'ÈRE DE L'INTELLIGENCE ARTIFICIELLE : ANALYSE CRITIQUE D'UN MARXOLOGUE ----- 32**  
AGAMAN N'gouan Mathieu, Université Peleforo Gon Coulibaly (Côte d'Ivoire)  
DIOMAND Aikpa Benjamin, Université Peleforo Gon Coulibaly (Côte d'Ivoire)
3. **LE RÔLE DE L'ÂME DANS LE PROCESSUS DU TRANSHUMANISME -- 53**  
ANGORA N'gouan Yah Pauline épouse ASSAMOI, Université Alassane Ouattara Bouaké (Côte d'Ivoire)
4. **ETUDE GÉOCRITIQUE DE L'ESPACE POST COLONIAL DANS LE ROMAN FEMININ TOGOLAIS ----- 65**  
KPATCHA Komi, Université de Kara, (Togo)  
OURO-KPASSOUA Nadiya, Université de Kara (Togo)
5. **CONTRIBUTION DES FEMMES AUX ÉCHANGES COMMERCIAUX DANS LE BASSIN OCCIDENTAL DE LA LAGUNE ÉBRIÉ (XVIII<sup>e</sup> - XIX<sup>e</sup> SIECLE) ----- 81**  
AZAGNI Blath Esther, Université Alassane Ouattara-Bouaké (Côte d'Ivoire)  
ESSOH Jean-Jacques, Université Félix Houphouët Boigny-Abidjan (Côte d'Ivoire)
6. **LA QUESTION DU GENRE DANS LE DÉVELOPPEMENT MINIER LOCAL DE LA RÉGION DU BAFING (NORD-OUEST DE LA COTE D'IVOIRE)----- 101**  
DIOMANDE Karidia, Université Alassane Ouattara (Côte d'Ivoire)  
TRAORÉ Fanta, Université Alassane Ouattara (Côte d'Ivoire)  
DIARRASSOURA Bazoumana, Université Alassane Ouattara (Côte d'Ivoire)
7. **L'IMPLANTATION DE LA MINE DE ZINC DE PERKOA ET LA RÉSILIENCE SOCIALE DES MÉNAGES ----- 117**  
BASSONO Cleofa Pascal, Université Joseph KI-ZERBO (Burkina Faso)  
BASSOLE Alexis Clotaire, Université Joseph KI-ZERBO (Burkina Faso)

8. CONTRIBUTIONS DU CONTE IVOIRIEN AU DEVELOPPEMENT HUMAIN : CAS DE LA HOUE MAGIQUE DE BOUNDOU KONE -----135  
FOFANA Daouda, Université Félix Houphouët-Boigny (UFHB)  
Cocody/Abidjan (Côte d'Ivoire)  
KOUADIO Adjoua Michelle, Université Félix Houphouët-Boigny (UFHB)  
Cocody/Abidjan (Côte d'Ivoire)
9. L'INDUSTRIE LITHIQUE SUR LES RIVES DU MOUHOUN AVAL (BRANCHE INFERIEURE) : LES SITES DE BEKEYOU ET DE BWO ----150  
BATIENO Désiré, Université Yembli Abdoulaye TOGUVEND (Burkina Faso)
10. RENONCIATIONS ET APPROPRIATIONS SUBSEQUENTES AUX MANIPULATIONS DANS *DESTINS DE CLANDESTINS* DE JOSUE GUEBO -----173  
ASSOH Dingny Yannick, Université Alassane Ouattara Bouaké (Côte d'Ivoire)
11. DU PROFESSIONNALISME AMATEUR DANS LES TELEVISIONS IVOIRIENNES : ENTRE QUETE INOUÏE DE VISIBILITE ET LEGITIMITE MEDIATIQUE -----192  
ZERBO Tiémoko Euloge Konan, Université Alassane Ouattara (Côte d'Ivoire)
12. LITTÉRATURE-FEMMES EN AFRIQUE FRANCOPHONE : ENTRE ÉMERGENCE ET PÉRIPHÉRIE-----216  
POUNTUNYINYI MACHE Henriette, Université de Douala (Cameroun)
13. PATRIARCHY AS A GENDERLESS PRAXIS IN MAXINE HONG KINGSTON'S *THE WOMEN WARRIOR*-----232  
HIEN Ollo Desiré, Université Alassane Ouattara (Côte d'Ivoire)  
SORO Adama, Université Alassane Ouattara (Côte d'Ivoire)  
SANOKO Bakary, Institut National Polytechnique Félix Houphouët Boigny (Côte d'Ivoire)  
KONÉ Vamara, Université Alassane Ouattara (Côte d'Ivoire)
14. INTERACTIONS ET PRATIQUES DE REFERENCE ENTRE GUERISSEURS TRADITIONNELS ET SPECIALISTES EN SANTE MENTALE A NIAMEY -----246  
ADAMOU Housseini, Université Abdou Moumouni de Niamey (Niger)

15. LES PISTES CHRONOLOGIQUES DE DATATION DE L'HISTOIRE DES  
NUNA (DU XV<sup>e</sup> AU XVIII<sup>e</sup> SIÈCLE) -----263  
OUÉDRAOGO Hyacinthe Wendlarima, Université Nazi BONI, Bobo-Dioulasso  
(Burkina Faso)
16. LA DÉCONSTRUCTION DE L'ARABO-MUSULMAN COMME IDENTITÉ  
TERRORISTE DANS L'*ATTENTAT* DE YASMINA KHADRA -----282  
KONATE Mamadou, Université Alassane Ouattara (Côte d'Ivoire)  
OUATTARA Salamata, Université Alassane Ouattara (Côte d'Ivoire)
17. ADDRESSING CORPUS-BASED ENGLISH WRITING ERRORS IN FIRST-  
YEAR ENGLISH MAJORS AT FÉLIX HOUPHOUËT-BOIGNY  
UNIVERSITY: A METAOPERATIONAL GRAMMAR APPROACH -----296  
KONDRO Kouakou Yannick, Université Félix Houphouët-Boigny (Côte  
d'Ivoire)  
KONE Kiyofon Antoine, Université Félix Houphouët-Boigny (Côte d'Ivoire)
18. LA TRANSCENDANCE POÉTIQUE CHEZ RIMBAUD -----311  
KOPOIN KOPOIN Francois, Université Félix-Houphouët-Boigny (Côte  
d'Ivoire)
19. CONDITIONS DE TRAVAIL DES ENSEIGNANTS ET QUALITE DU  
SYSTEME EDUCATIF DANS LA PREFECTURE DE HAHO AU TOGO --330  
ALÉZA Sohou, Université de Lomé (Togo)  
ALIDJINO Kossi Raymond, Université de Lomé (Togo)
20. DETERMINANTS PSYCHOSOCIOLOGIQUES DE LA DEPENDANCE A LA  
CIGARETTE CHEZ DES USAGERS MINEURS A ABIDJAN -----350  
DÉDOU Zozo Alain, Université Félix Houphouët-Boigny (Côte d'Ivoire)  
KOUAKOU Konan Isidore, Université Félix Houphouët-Boigny (Côte d'Ivoire)  
KOUAMÉ Kouakou Justin, Université Félix Houphouët-Boigny (Côte d'Ivoire)
21. QUAND L'AFRIQUE RICHE SE DIT PAUVRE : DÉCONSTRUCTION D'UN  
IMAGINAIRE POSTCOLONIAL AU PRISME DE *VILLE CRUELLE* D'EZA  
BOTO ET DE *SOUS LE POUVOIR DES BLAKOROS I - TRAITES*  
D'AMADOU KONÉ-----368  
KOUAMÉ Kouakou Serge-Romarc, Université Alassane Ouattara de Bouaké  
(Côte d'Ivoire)

22. « GOUYOU ZOU » OU DROIT D'ASILE EN PAYS KABYE (Nord Togo) :  
UNE INSTITUTION AU SERVICE DE LA PAIX ET DE LA COHESION  
SOCIALE -----388  
LOKOU Rabiou, Université de Lomé (Togo)
23. LA NOTION DE VOCATION DANS L'AUGUSTINISME -----403  
DOUA Lou Eliane Jeany, Université Alassane Ouattara (Côte d'Ivoire)
24. EMPLOYABILITÉ ET INSERTION PROFESSIONNELLE DES JEUNES  
ISSUS DE « L'ÉCOLE DE LA DEUXIÈME CHANCE » DANS LES  
MÉTIERES DE LA GRANDE DISTRIBUTION EN CÔTE D'IVOIRE -----419  
DIARRASSOUBA Mamadou, Université Péléforo Gon Coulibaly Korhogo  
(Côte d'Ivoire)
25. LOGIQUES MARCHANDES DE L'INTERACTION DE LA MAIN-  
D'ŒUVRE MIGRANTE DANS L'AGRICULTURE URBAINE ET  
PÉRIURBAINE À ABIDJAN -----441  
MONEHAHUE Attoumo Daniel, Université Peleforo Gon Coulibaly de  
Korhogo (Côte d'Ivoire)  
DJANE Kabran Aristide, Université Peleforo Gon Coulibaly de Korhogo (Côte  
d'Ivoire)
26. IMPLICATIONS DE L'EXPLOITATION INDUSTRIELLE AURIFÈRE DE  
MORILA SUR LES RESSOURCES EN EAU -----468  
BOCOUM Moussa Fadiala, Institut Post Universitaire (Mali)  
N'DIAYE Baba Faradji, Faculté d'Histoire et de Géographie (Mali)  
TRAORE Hamadoun, Faculté d'Histoire et de Géographie (Mali)
27. ÉTHIQUE ET TRANSPARENCE DANS LA COMMUNICATION INTERNE  
DES GRANDES ÉCOLES ET UNIVERSITÉS PRIVÉES EN CÔTE  
D'IVOIRE : UN DÉFI À RELEVER -----486  
N'DA Yao Jean-Claude, Université Alassane Ouattara, Bouaké (Côte d'Ivoire)
28. PROBLEMATIQUE DE REDUCTION DES DECHETS SOLIDES DANS LA  
COMMUNE URBAINE DE OUAGADOUGOU (BURKINA FASO) : ETATS  
DES LIEUX, CONTRAINTES ET PERSPECTIVES-----503  
NAGALO Nebilma P., Université Norbert ZONGO de Koudougou (Burkina  
Faso)  
IDANI Fulgence T., Université Norbert ZONGO de Koudougou (Burkina Faso)

29. *LA NUIT DE LA VERITE, UNE EIPHANIE DU LEADERSHIP FEMININ.*  
-----520  
SAM Yacinte, Université Joseph Ki-Zerbo (Burkina Faso)
30. *FAMILLE ET CRISE DE L'EDUCATION : REPENSER LA PLACE DE LA FAMILLE SOUS L'ECLAIRAGE HEGELIEN* -----535  
SANA Boureima, Université Joseph KI-ZERBO (Burkina Faso)
31. *ÉTUDE COMPARATIVE DES EMPLOYEES DE MAISON DANS LE DISTRICT AUTONOME D'ABIDJAN (COTE D'IVOIRE), ENTRE PRATIQUES AFRICAINES ET LIBANAISES (1960-2025)* -----554  
SIDIBE Nohan, Université de San Pedro (Côte d'Ivoire)
32. *PARLERS URBAINS, TERRITORIALITÉ ET ETHNICITÉ : AFRIK'ATTITUDE ET SOCIAL LANGUAGING* -----574  
SOW Ndiémé, Université Amadou Mahtar Mbow (Sénégal)
33. *CORPS ET DEFERLEMENT DE LA VIOLENCE DANS FEMME NUE, FEMME DE CALIXTE BEYALA : CATEGORISATION ET INTERPRETATION* -----596  
TOTI AHDJE Zahui Gondey, Université Alassane Ouattara (Côte d'Ivoire)  
MONSIA Epouse SAHOUAN Gouelou Sandrine Audrey Flora, Université virtuelle d'Abidjan (Côte d'Ivoire)
34. *SACRALITÉ, BIODIVERSITÉ ET ENJEUX ÉTHIQUES EN AFRIQUE* ---615  
KOUASSI N'guessan Jonas, Université Félix Houphouët-Boigny (Côte d'Ivoire)  
YAO Kouadio, Université Félix Houphouët-Boigny (Côte d'Ivoire)
35. *PLANIFICATION SPATIALE MARINE AU TOGO : ENTRE IMPÉRATIFS DE DURABILITÉ ET RÉALITÉS INSTITUTIONNELLES* -----633  
PENN Laré Batouth, Université de Lomé (Togo)

## CONDITIONS DE TRAVAIL DES ENSEIGNANTS ET QUALITE DU SYSTEME EDUCATIF DANS LA PREFECTURE DE HAHO AU TOGO

**Sohou ALÉZA,**  
**sohoualeza@yahoo.fr**  
&

**Kossi Raymond ALIDJINOU**  
**kossiraymond7@gmail.com**  
**Université de Lomé (Togo)**

**Résumé :** Le système éducatif togolais, fondement du développement endogène, repose sur la qualité du corps enseignant, acteur clé de la formation du capital humain. Toutefois, les données révèlent une dégradation de leurs conditions de travail : salaires insuffisants, infrastructures inadaptées, rareté des ressources didactiques et absence de formation continue. Dès lors, se pose la question de l'influence de ces facteurs sur la qualité du système éducatif dans la préfecture de Haho. L'hypothèse avance que la précarité professionnelle des enseignants compromet la performance éducative. Cette recherche, fondée sur un échantillon de 100 individus, confirme une corrélation directe entre conditions de travail et rendement scolaire.

**Mots clés :** environnement, performance, éducation, qualité, Togo.

**Abstract:** The Togolese education system, the foundation of endogenous development, is based on the quality of the teaching staff, a key player in the training of human capital. However, the data reveal a deterioration in their working conditions : insufficient salaries, inadequate infrastructure, scarcity of teaching resources and lack of continuing education. Therefore, the question arises of the influence of these factors on the quality of the education system in Haho Prefecture. The hypothesis suggests that the professional precariousness of teachers compromises educational performance. This research, based on a sample of 100 individuals, confirms a direct correlation between working conditions and academic performance.

**Keywords :** environment, performance, education, quality, Togo.

### Introduction

L'optimisation du système éducatif dans les pays en développement, en particulier sur le continent africain, est largement tributaire des conditions d'exercice du corps enseignant. La qualité de l'éducation, pierre angulaire du développement socio-économique, est intrinsèquement corrélée à la capacité des enseignants à

dispenser un enseignement efficient. La préfecture de Haho, située dans la région des Plateaux au Togo, illustre de manière édifiante l'incidence des conditions de travail des enseignants sur la qualité de l'offre éducative.

Les conditions de travail des enseignants appréhendées comme l'ensemble des facteurs matériels, sociaux et professionnels structurent la fonction enseignante. Elles englobent, entre autres, la rémunération, l'accessibilité et la qualité des infrastructures scolaires, la disponibilité des ressources pédagogiques, l'organisation du temps de travail ainsi que les opportunités de développement professionnel. À cet égard, C. Chisholm *et al.* (2020) soulignent que, dans les pays en développement, notamment en milieu rural, les établissements scolaires sont souvent confrontés à un déficit criant de ressources, à une vétusté des infrastructures, à une précarité salariale et à une insuffisance des dispositifs de formation continue. Ces défaillances structurelles influent directement sur la motivation et l'engagement des enseignants compromettent la qualité de l'éducation dispensée.

Dans le contexte de l'Afrique subsaharienne, plusieurs études, dont celles de L. Mansaray *et al.* (2020), mettent en exergue la pression constante qui s'exerce sur les enseignants exerçant en milieu rural, à l'instar de ceux de la préfecture de Haho. Cette pression découle des conditions matérielles précaires, du manque de soutien institutionnel, des difficultés de mobilité et de l'isolement géographique des établissements scolaires. Ces réalités exposent non seulement le bien-être des enseignants, mais également leur capacité à assurer un enseignement de qualité, avec des répercussions tangibles sur les performances des élèves.

Par ailleurs, la qualité des infrastructures scolaires et l'accessibilité aux ressources pédagogiques constituent des variables structurantes des conditions d'exercice des enseignants. W. Suleiman *et al.* (2021) soulignent que l'indisponibilité des manuels scolaires, l'absence de matériel didactique et le déficit en équipements numériques constituent des freins majeurs à l'optimisation des pratiques pédagogiques, particulièrement en milieu rural. De surcroît, comme le démontrent A. Kouassi *et al.* (2020), la surcharge des classes, conjuguée à l'insuffisance des

équipements scolaires, induit une charge de travail excessive pour les enseignants, altérant leur efficacité et leur disponibilité pédagogique. La question de la rémunération apparaît comme un enjeu central dans la rétention du personnel enseignant et son engagement à long terme dans le système éducatif. Toutefois, dans les zones rurales du Togo, la faiblesse des rémunérations constitue un facteur structurel de démotivation et de forte mobilité professionnelle. La présente recherche menée dans la préfecture de Haho au Togo s'attache à examiner l'impact des conditions de travail des enseignants sur la qualité du système éducatif local. Elle s'inscrit dans une perspective d'analyse des interactions entre les conditions professionnelles du corps enseignant, les politiques éducatives et les résultats scolaires, afin de mieux comprendre les leviers d'amélioration du système éducatif togolais.

## **1. Cadres conceptuel et méthodologique de la recherche**

Avant l'analyse et l'interprétation des données à recueillir avec des outils méthodologiques, il s'avère indispensable de situer le périmètre de la situation problème.

### **1.1. Problématique**

Comme dans de nombreux pays en développement, le système éducatif au Togo présente des déficiences dans son fonctionnement. Plusieurs études ont examiné l'impact des conditions de travail des enseignants sur la qualité du système éducatif. Ces recherches mettent en évidence une corrélation significative entre les conditions de travail des enseignants et les performances des élèves. D'après L. Thibaut *et al.* (2013), les preuves empiriques et les témoignages des acteurs de l'éducation mettent en évidence des lacunes profondes dans la qualité de l'enseignement dispensé. Ces lacunes incluent un manque de formation initiale pour les enseignants, l'utilisation de méthodes pédagogiques obsolètes, des programmes d'études peu adaptés à un apprentissage optimal, ainsi qu'un manque d'infrastructures adéquates telle que :

des salles de classe en dur en nombre cohérent avec les normes 1.1.1d, 1.2.3a et 1.2.3.b<sup>61</sup> ; des bâtiments aménagés pour l'administration ; des mobiliers pour que chaque élève soit assis et écrive dans de bonnes conditions ; un accès à l'eau potable ; une cour de récréation. (Direction du Génie scolaire, novembre 2010, norme de construction scolaire, p.8)

Ces déficiences notamment l'absence de formation initiale des maîtres, etc. compromettent les perspectives d'avenir des jeunes et des adolescents qui constituent une part significative de la population. Elles entravent leur capacité à acquérir des compétences essentielles pour participer à la production domestique et communautaire. Malgré une augmentation quantitative du taux de scolarisation au Togo, avec près de 90% des enfants inscrits à l'école primaire, les ressources de l'enseignement n'ont pas significativement progressé. Les évaluations nationales révèlent qu'à la fin du cycle primaire, plus de 60% des élèves ont des compétences en lecture et en mathématiques inférieures au niveau requis pour poursuivre efficacement leurs études (Unesco : rapport pleins feux sur l'Afrique, 2022).

L'insuffisance salariale et les irrégularités dans le paiement des rémunérations constituent des entraves majeures à la stabilité du corps enseignant au Togo. Les enseignants, en particulier les volontaires et contractuels, perçoivent des salaires largement inférieurs au Salaire Minimum Interprofessionnel Garanti (SMIG), fixé à 52 500 francs CFA. Les retards récurrents dans le paiement des rémunérations fragilisent leur pouvoir d'achat, générant une précarité économique qui les contraint souvent à exercer des activités parallèles au détriment de leur engagement pédagogique. Cette instabilité financière, compromet leur concentration et leur efficacité, impacte inévitablement la qualité de l'enseignement.

L'absence ou l'insuffisance de formations continues et d'accompagnement pédagogique freine l'évolution professionnelle des enseignants et limite leur capacité à s'adapter aux réformes éducatives. L'absence de dispositifs de mentorat complique l'intégration des jeunes enseignants dans les réalités du terrain, tandis que les rares formations accessibles sont majoritairement financées par des partenaires extérieurs,

---

<sup>61</sup> Normes de construction scolaires à l'usage des gens intéressés à la construction d'écoles en Haïti

ne bénéficiant ainsi qu'à une fraction du personnel éducatif. Ce déficit de renforcement des compétences contribue à la stagnation des pratiques pédagogiques et à un enseignement peu adapté aux évolutions contemporaines.

Le manque de ressources matérielles et infrastructurelles accentue les difficultés structurelles du système éducatif. De nombreuses écoles, notamment en milieu rural, fonctionnent dans des bâtiments délabrés, insuffisants pour accueillir tous les élèves, ce qui conduit parfois à l'organisation de cours en plein air. L'indisponibilité des manuels scolaires et du matériel didactique limite l'application de méthodes pédagogiques interactives et modernes. L'absence d'accès à l'électricité et aux outils numériques dans plusieurs établissements constitue un frein majeur à l'innovation pédagogique et à l'intégration des technologies éducatives, accentue le retard du système scolaire par rapport aux standards internationaux.

Le statut précaire des enseignants volontaires et contractuels représente un enjeu central du système éducatif togolais. Près de 40% des enseignants relèvent de ces statuts, caractérisés par des contrats instables, des rémunérations insuffisantes et une absence de perspectives de titularisation. Cette précarité nuit à leur engagement sur le long terme et entraîne un turnover important, tout en affectant la continuité pédagogique. Le manque de reconnaissance institutionnelle et l'incertitude professionnelle participent à une démotivation progressive du personnel enseignant.

La surcharge horaire et la taille pléthorique des classes constituent des défis majeurs pour l'efficacité pédagogique. Dans certaines écoles, un enseignant peut être confronté à des effectifs dépassant 80 élèves par classe. La charge horaire excessive de cours par semaine, engendre une fatigue chronique et réduit l'efficacité des enseignants. De l'ensemble de ces constats, il se dégage alors la question de recherche suivante : dans quelle mesure les conditions de travail des enseignants influencent-elles la qualité du système éducatif au Togo ?

En guise d'hypothèse de recherche, la faible qualité du système éducatif dans la préfecture de Haho au Togo résulte de la dégradation des conditions de travail des enseignants de l'éducation scolaire, caractérisées par une rémunération insuffisante,

un accès restreint aux infrastructures scolaires appropriées et une absence récurrente de formations continues. L'objectif de la présente recherche est d'analyser l'influence des conditions de travail des enseignants notamment la condition salariale, l'accès limité aux infrastructures adéquates et le manque de formation continue sur la qualité du système éducatif dans la préfecture de Haho au Togo.

## 1.2. Méthodologie de recherche

Dans le cadre de l'examen de l'affaiblissement progressif de la qualité de l'éducation aux niveaux primaire et secondaire, une démarche méthodologique rigoureuse a été adoptée, articulant des approches quantitatives et qualitatives. Conformément aux principes énoncés par M. Grawitz, « les items fermés se prêtent facilement à une analyse quantitative. Celle-ci s'intéresse à la fréquence des thèmes, mots, symboles retenus dans une communication » (M. Grawitz, 1988, p.105). Ainsi, une collecte de données primaires a été menée sur le terrain du 14 au 23 juin 2022. Cette enquête s'est déroulée dans la préfecture de Haho, au Togo. Le choix de ladite préfecture se justifie, d'une part, par la détérioration croissante des indicateurs de performance éducative chez les jeunes et les adolescents, et d'autre part, par les contraintes temporelles et financières limitant la possibilité d'une enquête à l'échelle nationale.

D'après les données fournies par l'inspection de la préfecture de Haho, la zone d'étude compte 176 écoles primaires publiques, accueillant un effectif global de 37 764 élèves. Cette population constitue l'univers statistique de la présente recherche. En raison de l'impossibilité de réaliser une enquête exhaustive, un échantillonnage aléatoire stratifié a été adopté, chaque commune constituant une strate. Ainsi, 30 établissements scolaires ont été sélectionnés, à raison de 10 par commune. Dans chaque école, deux élèves ont été interrogés, exception faite de quelques établissements à effectifs élevés, où ce nombre a été doublé. L'échantillon comprend au total 100 personnes, dont 80 élèves et 20 enseignants. La sélection des écoles visait une couverture géographique équilibrée pour garantir la diversité des données.

Par ailleurs, des entretiens semi-directifs ont été conduits auprès de 05 directeurs d'école, 05 enseignants et 10 élèves, choisis en fonction de leur disponibilité. Les établissements retenus incluent notamment : EPP Abala, EPP Agbatitoe G/A, EPP Akame, EPP Alati, EPP Amoudji Cope, EPP Atidome, EPP Guedeglele G/A, EPP Hake, EPP Kokoliakpe, EPP Zomayi, entre autres. Cette méthodologie a permis de recueillir des données variées sur l'ensemble de la préfecture. En complément, des observations directes ont été effectuées dans plusieurs établissements scolaires, afin d'évaluer l'état des infrastructures et d'apprécier leur impact sur l'amélioration de la qualité de l'enseignement dans la préfecture. Par ailleurs, une analyse documentaire a été faite à travers la consultation de rapports institutionnels, d'articles scientifiques, de mémoires et de thèses portant sur l'éducation de qualité, dans le but de confronter les déclarations des enquêtés à des sources académiques avérées.

L'étude s'est appuyée sur une double approche méthodologique combinant les méthodes quantitative et qualitative. Les questionnaires ont servi d'outil principal pour le volet quantitatif, tandis que les guides d'entretien ont permis de collecter des données approfondies.

Le traitement des données quantitatives a été réalisé à l'aide du logiciel SPSS<sup>62</sup>. Après un processus d'apurement, les résultats ont été exportés vers Excel 2015 en vue de procéder à des analyses statistiques descriptives. Ces résultats ont été synthétisés sous forme de tableaux et de graphiques. Afin de tester l'hypothèse de recherche, les données ont été analysées par le biais de pourcentages, permettant d'établir des tendances et des corrélations pertinentes. En ce qui concerne l'analyse qualitative, les données ont été traitées manuellement en regroupant les idées principales en thématiques cohérentes, en fonction de l'hypothèse et des objectifs de l'étude. L'intégration des conclusions issues de cette analyse qualitative a ainsi

---

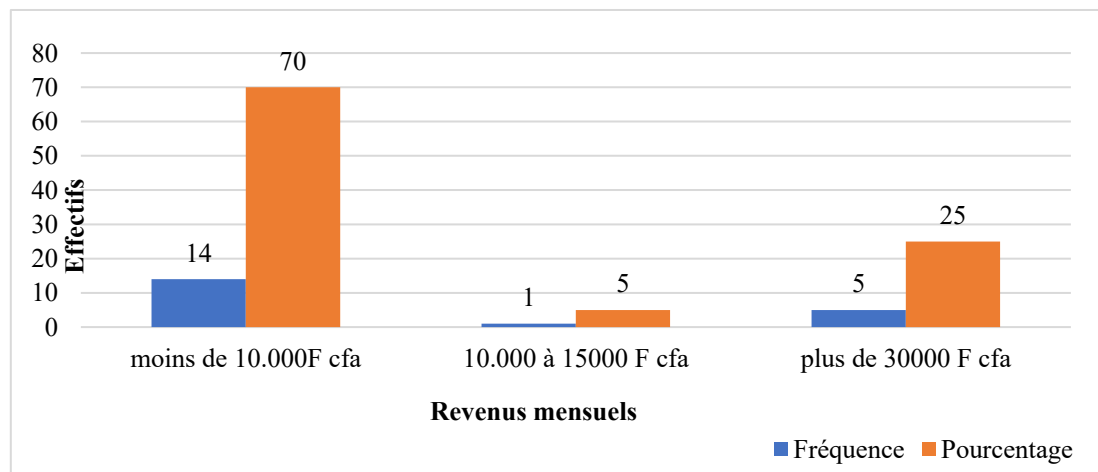
<sup>62</sup> *Statistical package for social sciences, Paquet statistique pour les sciences sociale*

permis de compléter et d'enrichir l'approche quantitative. L'ensemble de ce protocole méthodologique a conduit aux résultats exposés dans la section suivante.

## 2. Résultats de la recherche

L'analyse des résultats obtenus dans le cadre de la présente recherche permet d'examiner, les implications des conditions de travail des enseignants sur la qualité du système éducatif national. La mobilisation de l'approche à la fois quantitative et qualitative, les données collectées révèlent des corrélations significatives entre les variables des conditions d'exercice professionnel telles que la rémunération, la stabilité de l'emploi, l'accès aux ressources pédagogiques et la reconnaissance institutionnelle et la performance éducative mesurée à travers les taux de réussite scolaire, l'engagement des enseignants et la satisfaction des apprenants. Cette section s'attache ainsi à présenter de manière détaillée les principales tendances dégagées par l'analyse des données, en les articulant aux débats théoriques et aux travaux empiriques antérieurs.

**Figure 1 :** *Analyse de la structuration et des disparités des revenus mensuels au sein du corps enseignant interrogé*



Source : enquête de terrain, juin 2022.

Le graphique n°1 présente la distribution des personnes interrogées selon leur revenu mensuel en francs CFA, en combinant les effectifs et les pourcentages pour

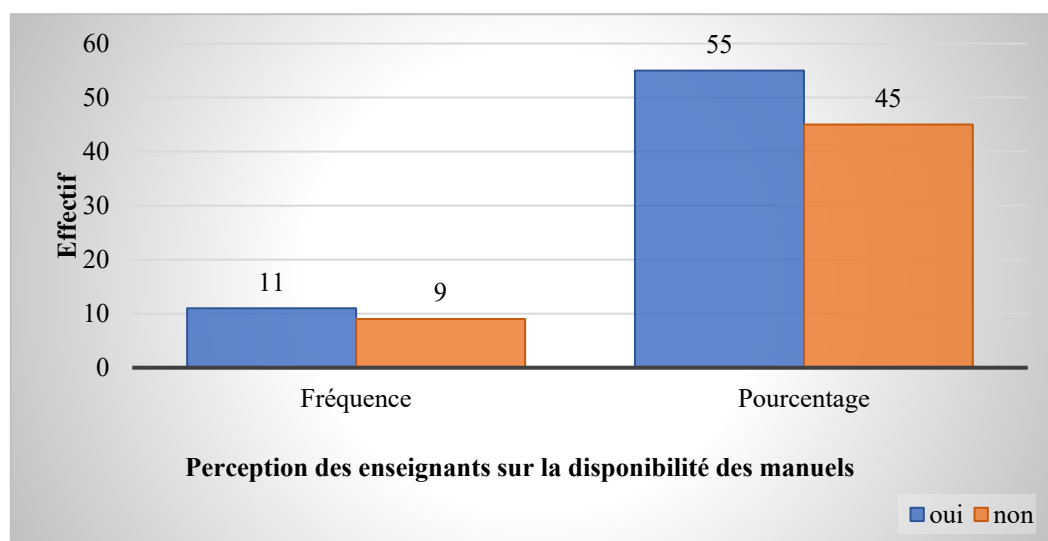
chaque tranche. Trois groupes se distinguent : les revenus inférieurs à 10 000 F CFA, ceux compris entre 10 000 et 15 000 F CFA, et enfin, les revenus supérieurs à 30 000 F CFA. L'analyse met en évidence la prédominance de la première catégorie, qui englobe 70% des répondants. Cette concentration témoigne d'une précarité économique massive, où la majorité peine à satisfaire les besoins fondamentaux tels que l'alimentation, le logement, la santé, l'éducation ou encore la mobilité. La tranche intermédiaire, représentant à peine 5%, révèle une quasi-absence de progression salariale, traduisant une structure socio-économique polarisée, caractérisée par le manque d'opportunités de transition vers un revenu plus stable. Seuls 25 % des individus accèdent à des revenus dépassant 30 000 F CFA, constituant une minorité relativement privilégiée. Cette répartition inégale met en lumière une fracture économique marquée, où coexistent une majorité en situation de vulnérabilité, une classe moyenne résiduelle et une minorité économiquement favorisée, traduisant une faible mobilité sociale et un déséquilibre profond dans la répartition des ressources. Les propos d'un enseignant confirment cette affirmation quand il déclare ce qui suit :

Moi je suis dans ma deuxième année dans l'établissement. Les dix mille que je devrais percevoir à la fin de chaque mois, je le reçois rarement. Au début c'était un casse-tête pour moi. J'ai souffert des moments jusqu'à ce que un jour un collègue a remarqué mon état et m'a suggéré de chercher des terrains auprès des parents d'élèves pour faire un petit champ. Et depuis là j'ai commencé par avoir un peu de soulagement car je n'achète plus tout ce que nous consommons à la maison. Désormais lorsqu'on me paie les dix mille, je prends les métayers, les weekends moi-même je me retrouve au champ. Pour être payé il faut avoir beaucoup dérangé les parents d'élèves. (Propos d'un enseignant du primaire lors des entretiens).

Ce témoignage met en lumière la précarité financière chronique à laquelle sont confrontés les enseignants volontaires. L'enquête évoque l'irrégularité du paiement de son modeste salaire mensuel de 10 000 F CFA, contraint de recourir à l'agriculture de subsistance pour pallier ses besoins essentiels. Cette stratégie de survie, suggérée par un collègue, illustre le recours à des mécanismes informels de résilience face à l'abandon institutionnel. L'enseignant dépeint un système où la rémunération dépend davantage de la pression exercée sur les parents d'élèves que

d'un soutien de l'État ou de l'administration. L'ensemble de ces éléments révèle une profonde inadéquation entre les exigences professionnelles et les moyens mis à disposition des enseignants. Dans cette perspective, il importe d'examiner l'accessibilité des enseignants à des ressources didactiques, objet du graphique suivant.

**Figure 2 :** représentations des enseignants sur l'accessibilité et l'adéquation des ressources didactiques

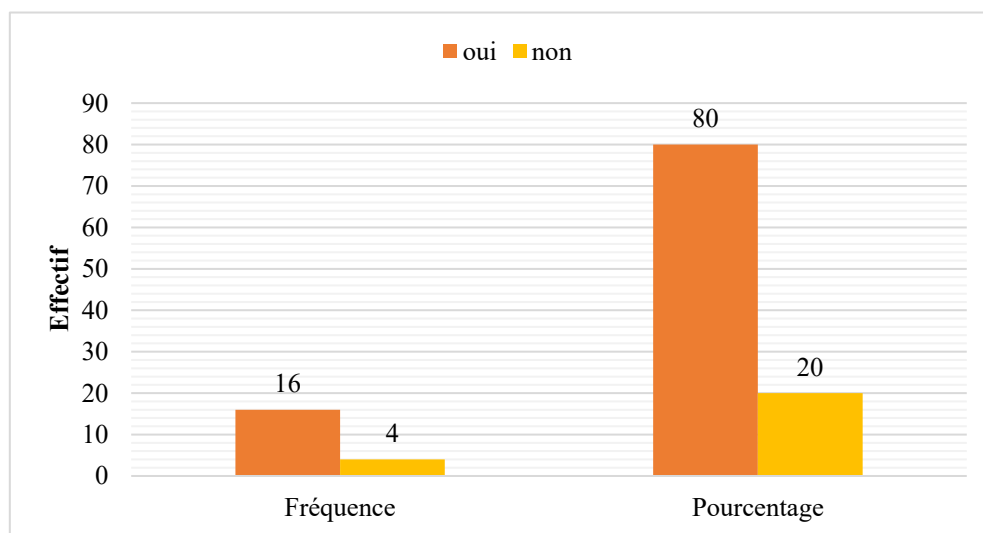


Source : enquête de terrain, juin 2022.

Le graphique analyse les résultats d'enquête menée auprès des enseignants sur l'accessibilité et l'adéquation des ressources didactiques. Deux réponses étaient possibles : l'une affirmant la disponibilité des manuels et l'autre indiquant leur absence. Les données, exprimées en effectifs et en pourcentages, révèlent que 55% des enseignants estiment que les manuels sont accessibles, tandis que 45% de ceux-ci considèrent qu'ils sont insuffisamment disponibles. Cette répartition met en évidence une perception partagée de la situation, marquée par un écart de seulement 10 points entre les deux groupes. Un tel quasi-équilibre souligne que la question de la disponibilité des manuels constitue une préoccupation réelle, puisque près de la moitié des enseignants signalent une insuffisance des ressources pédagogiques. Il est

envisageable que cette perception varie selon le contexte éducatif, notamment en fonction du milieu d'implantation des établissements, du niveau d'enseignement ou encore des disciplines concernées. Certains établissements bénéficient d'un approvisionnement plus conséquent que d'autres. L'impact de cette divergence sur la qualité de l'enseignement est indéniable, dans la mesure où l'absence de manuels scolaires limite l'efficacité pédagogique en entravant la transmission des connaissances et l'acquisition des compétences par les élèves. Confrontés à cette contrainte, les enseignants sont souvent amenés à recourir à des ressources alternatives, qui ne sont pas toujours adaptées aux exigences du programme officiel. L'analyse du graphique met ainsi en lumière une disponibilité inégale des manuels scolaires, suggérant des disparités potentielles entre les établissements et les matières. Cette problématique a des implications directes sur la qualité de l'apprentissage des élèves.

**Figure 3 :** *Distribution des enseignants interrogés en fonction de leur accessibilité aux infrastructures scolaires*



*Source : enquête de terrain, juin 2022.*

L'analyse révèle qu'une majorité écrasante des répondants (80 %) jugent favorablement la disponibilité des salles de classe, tandis que 20 % expriment une

opinion divergente. Cette prédominance d'avis positifs témoigne d'un consensus marqué, bien que non unanime. L'écart significatif entre les deux proportions met en évidence une orientation claire des perceptions, tout en soulignant la persistance d'une minorité critique, suggérant que la question suscite encore certaines réserves malgré une adhésion largement dominante. Lors des entretiens, un directeur d'école nous affirmait ceci :

Je suis arrivé dans cette école en tant que directeur mais il n'y a pas un cadre approprié pour la gestion administrative. Nous souffrons énormément, dès fois nous faisons appel aux donateurs, aux organismes internationaux sans gain de cause. Pour recevoir des invités chez nous, nous sortons des bancs sous les arbres. Au moment de la pause, pendant que les élèves sortent en récréation, tu es obligé de rester dans la salle pour te reposer. (Propos d'un directeur d'école).

**Tableau 1:** *Distribution des enseignants interrogés en fonction des contraintes professionnelles rencontrées.*

<b>Difficultés des enseignants</b>	<b>Effectif</b>	<b>Pourcentage (%)</b>
Manque de contrôle sur les élèves	20	100,0
Difficultés à évaluer les élèves	20	100,0
Manque de salles de classes	5	25,0
Non paiement des EV	2	10,0
Manque de matériels didactiques	2	10,0
Total	49	245,0

*Source : enquête de terrain, juin 2022.*

Les données du tableau mettent en évidence les principales difficultés rencontrées par les enseignants, en précisant leur fréquence et les pourcentages associés. Le total cumulé atteignant 245 % témoigne de la possibilité pour chaque

répondant de signaler plusieurs contraintes simultanément. Deux difficultés pédagogiques majeures se démarquent : la perte de contrôle sur les élèves et la difficulté d'évaluation, évoquées unanimement (100 %), révélant une crise profonde dans la gestion de classe et le suivi des apprentissages. Ces insuffisances peuvent être imputées à une formation inadéquate, à des effectifs pléthoriques et à un déficit d'appui institutionnel. Les contraintes matérielles et structurelles, bien que moins fréquemment mentionnées, restent préoccupantes : 25 % des enseignants pointent le manque de salles de classe, tandis que 10 % évoquent le non-paiement des enseignants volontaires et le déficit en matériel didactique. Ces défaillances affectent non seulement la motivation des enseignants, mais aussi la qualité de l'enseignement. Ainsi, la pluralité des difficultés 2,45 en moyenne par enseignant traduit une accumulation de défis systémiques.

**Tableau 2** : *Distribution des enseignants interrogés selon la disponibilité des ressources didactiques.*

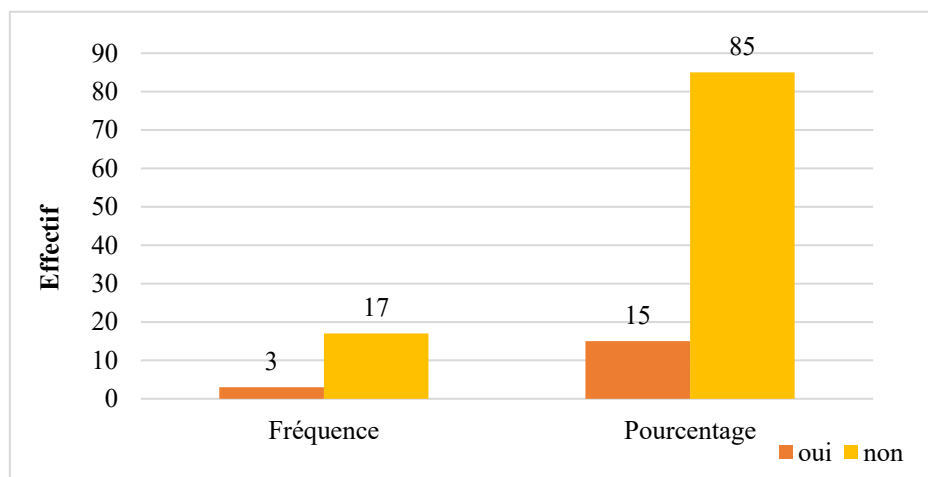
<b>Manuels didactiques des enseignants</b>	<b>Effectif</b>	<b>Pourcentage (%)</b>
Ensemble géométrique	26	92,9
Document/ouvrage d'enseignement	21	75,0
Document sur la pédagogie	14	50,0
Total	61	217,9

*Source : enquête de terrain, juin 2022.*

Ce tableau met en évidence la fréquence d'utilisation de diverses catégories de manuels didactiques par les enseignants. Le total des pourcentages (217,9 %) dépasse 100 %, ce qui témoigne d'un usage combiné de plusieurs types de ressources. L'ensemble géométrique est le plus sollicité, utilisé par 92,9 % des répondants, traduisant une forte dépendance aux supports visuels pour l'illustration des concepts. Les ouvrages d'enseignement, mobilisés à 75 %, constituent une base incontournable

pour la transmission des savoirs disciplinaires. En revanche, les documents pédagogiques, utilisés par seulement 50 % des enseignants, demeurent marginalisés. Cette sous-utilisation peut s'expliquer par un déficit de sensibilisation aux approches méthodologiques, un accès limité à ces ressources, ou encore une formation des enseignants davantage centrée sur les contenus que sur les stratégies d'enseignement. L'analyse confirme ainsi une préférence marquée pour les manuels à visée disciplinaire, au détriment des outils favorisant l'innovation pédagogique. Ce recours pluriel aux manuels didactiques révèle une logique pragmatique d'adaptation, mais met aussi en lumière les limites d'un système éducatif peu orienté vers la diversification des pratiques pédagogiques. Le recours combiné aux ressources didactiques est également mis en évidence par l'addition des pourcentages, montrant qu'un enseignant utilise en moyenne deux types de manuels. Cette diversité dans les sources utilisées traduit une volonté d'enrichir les pratiques pédagogiques en combinant théorie, outils pratiques et pédagogie.

**Figure 6 :** *Distribution des enseignants interrogés en fonction de leur formation en pédagogie préalable à l'exercice de l'enseignement.*



*Source : enquête de terrain, juin 2022.*

La figure ci-après illustre la répartition des enseignants interrogés en fonction de leur formation en pédagogie préalable à l'enseignement. D'après l'analyse des

données présentées dans le graphique, seuls 15%, ont bénéficié d'une formation pédagogique avant de prendre leurs fonctions. En revanche, 85% n'ont pas reçu de formation avant leur entrée en fonction. Il ressort des témoignages que la majorité de ces enseignants non formés au préalable sont des volontaires. Selon les enquêtés, ces enseignants volontaires sont souvent négligés, et leur perfectionnement se fait après plusieurs années d'expérience sur le terrain.

### **3. Discussion : analyse des conditions d'enseignement et d'apprentissage**

L'analyse des données issues du graphique n°1 met en évidence une distribution des revenus marquée par une forte prévalence de la précarité économique. En effet, 70 % des individus interrogés perçoivent moins de 10 000 F CFA par mois, un niveau de revenu insuffisant, facteur le plus déterminant dans la dégradation des conditions de travail des enseignants. Cette tendance s'inscrit dans une dynamique plus large, observée dans plusieurs études sur les inégalités de revenu en Afrique de l'Ouest (N. Kpadonou, 2019, p. 84). Dans cette perspective, l'absence d'une classe intermédiaire significative seulement 5 % des individus se situent dans la tranche de 10 000 à 15 000 F CFA traduit une stagnation sociale préoccupante. Les recherches de P. Bourdieu (1980) montrent que l'accumulation du capital économique conditionne l'accès aux autres formes de capital, notamment culturel et social. La répartition des revenus illustrée dans le graphique semble ainsi confirmer l'hypothèse d'une faible mobilité sociale, où les opportunités d'ascension restent limitées par l'absence d'investissements dans des secteurs propices à la croissance salariale et professionnelle.

En second lieu, le déficit de formation initiale déclaré par 85 % des enseignants apparaît comme un obstacle majeur à la qualité pédagogique, particulièrement chez les femmes enseignantes, souvent cantonnées à des postes précaires sans accompagnement professionnel. Cet état de fait est particulièrement préoccupant, car plusieurs études montrent que la formation initiale des enseignants est un facteur clé de la réussite scolaire des élèves (Darling-Hammond, 2005, p. 11). Les enseignants volontaires, qui représentent en 2022 une proportion importante de

41,6% du corps enseignant au Togo, sont particulièrement vulnérables à cette lacune, ce qui limite leur capacité à adopter des approches pédagogiques adaptées aux besoins des élèves (PASEC, 2019, p. 89).

L'étude des perceptions des enseignants sur la disponibilité des manuels scolaires (55 % jugent qu'ils sont accessibles, tandis que 45 % estiment qu'ils sont insuffisants) révèle une fracture éducative. Cette divergence d'opinions est révélatrice de disparités structurelles dans l'approvisionnement des écoles en ressources pédagogiques. Les recherches de UNESCO (2021) démontrent que dans les contextes où les manuels sont rares, les enseignants sont contraints d'adopter des stratégies alternatives, souvent au détriment de la conformité aux curricula officiels. De plus, le déficit de manuels a un impact direct sur la performance des élèves, comme l'indiquent les travaux de K. Muralidharan *et al* (2019, p. 87), qui montrent que la disponibilité d'un manuel par élève améliore significativement les résultats scolaires. L'analyse comparative des données de disponibilité des salles de classe met en lumière un fort consensus positif (80 % des répondants), indiquant que la majorité des enseignants ne perçoivent pas un manque criant d'infrastructures dans ce domaine. Toutefois, cette perception doit être mise en perspective avec d'autres aspects des infrastructures scolaires : 55 % des enseignants déclarent ne pas avoir accès aux infrastructures essentielles comme les bibliothèques ou les directions. Cette conjoncture est symptomatique des inégalités intra-scolaires, où certaines infrastructures jugées essentielles pour la qualité de l'apprentissage restent inaccessibles à une majorité d'établissements.

L'analyse des types de manuels utilisés révèle une préférence marquée pour les supports géométriques (92,9 % des enseignants y recourent), tandis que les ouvrages pédagogiques ne sont utilisés que par 50 % des répondants. Cette tendance s'explique par la nature des contenus enseignés et par les contraintes matérielles liées à l'accès aux ouvrages spécialisés (C. Lévesque *et al*, 2023, p. 76). L'usage massif des manuels géométriques pourrait refléter un besoin d'outils plus concrets pour

l'enseignement des sciences, mais aussi un déficit d'accès aux ressources textuelles et théoriques, qui sont essentielles à une pédagogie plus approfondie.

Bien qu'elles se réveillent importantes, l'influence des infrastructures apparaisse comme moins déterminante en comparaison de la rémunération et de la formation du corps enseignant en ce qui concerne leurs effets respectifs sur la qualité du système éducatif.

### **Conclusion**

Les résultats de cette recherche mettent en exergue une forte précarité économique couplée à des inégalités marquées dans le domaine éducatif. La faible mobilité sociale observée dans la répartition des revenus se reflète dans les conditions de travail des enseignants et l'accès aux infrastructures scolaires. Le manque de ressources pédagogiques, la formation insuffisante des enseignants et la précarité du statut des enseignants volontaires constituent des facteurs limitant l'efficacité du système éducatif.

La répartition des individus interrogés en fonction de leurs revenus mensuels met en évidence une précarité économique généralisée. En effet, 70 % perçoivent moins de 10 000 F CFA, traduisant des conditions de vie extrêmement difficiles, tandis que seuls 25 % gagnent plus de 30 000 F CFA, reflétant des inégalités marquées. La faible représentation de la classe intermédiaire (5 %) témoigne d'un manque de mobilité sociale et d'une polarisation du marché du travail. Par ailleurs, l'enquête sur la disponibilité des manuels scolaires révèle une perception partagée : 55 % des enseignants estiment ces ressources accessibles, contre 45 % qui jugent leur accès insuffisant, soulignant des disparités potentielles entre établissements et matières. Concernant la disponibilité des salles de classe, une majorité écrasante (80%) exprime une opinion favorable, bien que 20 % émettent des réserves, indiquant que la question ne fait pas l'unanimité. L'étude des infrastructures scolaires met en évidence leur absence totale dans 55 % des établissements, et la présence d'une seule salle de lecture dans 5 % des cas, illustrant des lacunes structurelles majeures. Les difficultés rencontrées par les enseignants, qu'elles soient pédagogiques ou

matérielles, confirment ces déficiences : 100 % signalent des obstacles au contrôle et à l'évaluation des élèves, tandis que 25 % mentionnent le manque de salles de classe et 10 % déplorent l'absence de rémunération des enseignants volontaires et de matériel didactique. De plus, l'examen de la formation préalable des enseignants met en lumière une insuffisance criante : 85 % des enseignants, majoritairement des volontaires, n'ont reçu aucune formation avant leur prise de fonction, ce qui pose un sérieux problème quant à la qualité de l'enseignement et à l'efficacité pédagogique. Ces constats révèlent une conjonction de facteurs défavorables, ce qui fragilise le système éducatif en matière de ressources humaines, matérielles et pédagogiques.

Cette problématique s'inscrit dans une réflexion plus large sur la nécessité d'un renforcement des politiques éducatives en Afrique. Comme le souligne S. Biyouda (2021) dans son analyse du système éducatif marocain, la crise de l'école publique est désormais avérée, corroborée par de nombreux rapports nationaux et internationaux. Si diverses stratégies de réforme ont été mises en œuvre, dont la vision stratégique de la réforme 2015-2030, l'enseignant demeure au cœur des enjeux éducatifs et mérite une attention particulière en ce qui concerne sa formation, son cadre d'exercice et ses conditions de travail.

### Références bibliographiques

- ALAIN Blanchet et GOTMAN Anne, 2006, *L'enquête et ses méthodes, L'entretien*. Paris, Armand Colin, coll.
- BOURDIEU Pierre, 1980, La production de croyances : contribution à une économie des biens symboliques. *Médias, Culture et Société*, p.261-293. <https://doi.org/10.1177/016344378000200305>
- CONFEMEN, 2012, *La qualité dans l'enseignement primaire un enjeu pour tous constats et perspectives*, Document de réflexion et d'orientation.
- DARLING-HAMMOND Linda, 2005, « Éduquer le nouvel éducateur : la formation des enseignants et l'avenir de la démocratie ». *Le nouvel éducateur*, 1 (1), p.1-18.
- DURU-BELLAT Marie, 1995, « Filles et garçons à l'école, approches sociologiques et psycho-sociales. 2e partie : La construction scolaire des différences entre les

sexes ». *Revue française de pédagogie*, (110), p.75-109.

GAUTHIER Pierre-Louis et LUGINBÜHL Odile, avril 2012, « L'éducation en milieu rural : perceptions et réalités », *Revue internationale d'éducation de Sèvres*, 59 | p.35-42. <https://doi.org/10.4000/ries.2219>

GRAWITZ Madeleine, 1998, *Méthodes des sciences sociales* 10, Paris, Dalloz.

IPE-UNESCO, 2018-2022, *Programme d'Appui au Pilotage de la Qualité dans l'enseignement primaire (PAPIQ)*, Dakar, Sénégal.

IPE-UNESCO, 2020, *Approche par les compétences dans l'enseignement et la formation techniques et professionnelles en Afrique. Études à partir de sept pays d'Afrique : Afrique du Sud, Bénin, Éthiopie, Ghana, Maroc, Rwanda et Sénégal*, Dakar, Sénégal.

JESSY Marin & LEVESQUE Jean Yves, 2023, L'entretien métagraphique en recherche : fondements et pratiques. *Recherches qualitatives*, 42(1), p.68-91.

KPADONOU Norbert, 2019, *Travail-famille : conciliation des rôles économiques et domestiques dans trois capitales d'Afrique de l'Ouest*. Presses universitaires de Louvain.

MINECOFIN, 2002, *Evaluation participative de la pauvreté*, Kigali Rwanda.

MURALIDHARAN Karthik & ABHIJEET Singh, 2019, Une éducation perturbée ? Preuves expérimentales sur l'enseignement assisté par la technologie en Inde. *American Economic Review*, 109 (4), p.1426-1460.

N'DA Paul, 2015, *recherche et méthodologie en sciences sociales et humaines*, Paris, L'Harmattan.

PASQUIER Aurélie, BREJARD Vincent, TAVANI Jean-Louis, LO MONACO Grégory, 2020, « La santé au travail des enseignant.e.s français.e.s du premier degré ». *Éducation & formations*, 101, pp.181-214.

SAYAC Nathalie, 2017, *Approche didactique de l'évaluation et de ses pratiques en mathématiques : enjeux d'apprentissages et de formation*. Education, Université Paris Diderot.

THONDOO Sandrina, 2011, *Le droit à l'éducation dans le contexte mauricien : un droit acquis ou un défi à relever ?* Ile Maurice, Institut Universitaire Kurt Bösch.

UNICEF, 2021, *La fréquentation des enseignants et le temps d'enseignement dans les écoles primaires*, octobre, Lomé.

YAQDHAN Alassaf, 2016, Intégration des TIC dans l'enseignement/apprentissage du FLE en Irak : enjeux institutionnels, organisationnels et pédagogiques. Linguistique, Université Charles de Gaulle, Lille III.