

Print ISSN: 2617-4766

E-ISSN: 2617-4774

# Đamá Nínáv

REVUE INTERDISCIPLINAIRE  
LETTRES, ARTS ET SCIENCES HUMAINES



Revue trimestrielle - N° 20, DECEMBRE 2025

REVUE TRIMESTRIELLE - N° 20 Đamá Nínáv | REVUE INTERDISCIPLINAIRE LETTRES, ARTS ET SCIENCES HUMAINES

Mise en page et Impression

**IMPRIMERIE ST LOUIS**

53, Rue N'ZARA Doulassamé Face Première Eglise Baptiste du TOGO

BP: 61536 / Tel Bureau: (228) 22 22 10 45 / Mobile : (228) 90 12 37 30

E-mail: [imprimerie.stlouis@yahoo.fr](mailto:imprimerie.stlouis@yahoo.fr)



Scientific Journal Impact Factor

## CERTIFICATE OF INDEXING (SJIF 2025)

This certificate is awarded to

**Dama Ninao**

**(ISSN: 2617-4774 (E) / 2617-4766 (P))**

The Journal has been positively evaluated in the SJIF Journals Master List evaluation process  
SJIF 2025 = 6.907

**SJIF (A division of InnoSpace)**



SJIFactor Project

**SJIFactor - Scientific Journal Impact Factor**

**E-mail : [evaluation@sjifactor.com](mailto:evaluation@sjifactor.com)**

**Website : <http://sjifactor.com/>**

**SJIF 2025 = 6.907 (Scientific Journal Impact Factor Value for 2025).**

**SJIF Impact Factor Evaluation [ SJIF 2025 = 6.907 ]**

"Dama Ninao" est une revue scientifique interdisciplinaire qui accepte et publie tous les articles relevant des Lettres, Arts et Sciences Humaines. A cet effet, elle s'intéresse aux études et théories littéraires, linguistiques, sociologiques, philosophiques, anthropologiques et historico-géographiques. La Revue "Dama Ninao", entendu "L'Entente" en langue kabyè du Nord Togo, est créée dans l'intention de matérialiser la mondialisation ou la globalisation qui s'opère avec l'esprit d'équipe et d'échanges et la désuétude du monde autarcique. Le monde scientifique universitaire ne peut échapper à cet esprit d'équipe qui fonde un creuset où « le fer aiguise le fer », les échanges se croisent, puis s'entremêlent pour aboutir à une reconstruction des connaissances scientifiques individuelles dans la collectivité.

La Revue Dama Ninao nous renvoie à la Civilisation de l'Universel du poète sénégalais Léopold Sédar Senghor, qui prône la porosité des âmes avec l'acceptation de l'autre, de ce qu'il dispose d'utile pour mon avancement : sa civilisation, sa culture, sa langue ... Elle se fonde notamment sur la philosophie de Paul Ricœur qui préconise la perception de Soi-même comme un autre. Considérer soi-même comme un autre aux yeux de l'autre, nous amènerait à faire taire nos distensions et ressentiments afin de redimensionner notre espace, reconstruire notre histoire et notre société.

La Revue Dama Ninao s'est inspirée de la nature. Des insectes en miniature nous produisent de bels chefs-d'œuvre architecturaux, conjuguent leur génie créateur et leur force dans la patience et dans la tolérance. Ils créent des œuvres monumentales qui dépassent l'entendement humain, les termitières. A cet effet, la nature semble nous parler, nous guider, nous instruire dans le silence. Seules ces créations nous interpellent sans autant faire de nous des disciples. Comme la termitière qui, pour la plupart du temps, est une composante de maillons surgissant de la même matière, la Revue Dama Ninao se veut une termitière scientifique dont les enseignants-chercheurs en sont les maillons.

Au confluent de diverses sciences, la Revue Dama Ninao se propose de promouvoir la recherche scientifique et universitaire en impulsant le dialogue

interdisciplinaire, le dialogue entre divers champs disciplinaires et divers contributeurs du monde universitaire.

**Professeur Koutchoukalo TCHASSIM**

**Université de Lomé**

## ADMINISTRATION DE LA REVUE

### Directeur de publication et rédacteur en chef :

**Professeur TCHASSIM Koutchoukalo**, Université de Lomé (Togo)

### Directeur de rédaction :

**Professeur Arthur MUKENGUE**, Université de Rhodes (Afrique du sud)

## Comité Scientifique

Professeur Yaovi AKAKPO, Université de Lomé (Togo), Professeur Kodjona KADANGA, Université de Lomé (Togo), Professeur Xavier GARNIER, Université Paris 3 (France), Professeur Norbert VIGNONDE, Université de Bordeaux (France), Professeur Adama COULIBALY, Université Félix Houphouët-Boigny (Côte d'Ivoire), Professeur Okri Pascal TOSSOU, Université d'Abomey-Calavi (Bénin), Professeur Mamadou KANDJI, Université Cheikh Anta Diop (Sénégal), Professeur Komla Messan NUBUKPO, Université de Lomé (Togo), Professeur Amadou LY, Université Cheikh Anta Diop (Sénégal), Professeur Kazaro TASSOU, Université de Lomé (Togo), Professeur Dotsè YIGBE, Université de Lomé (Togo), Professeur Kodjo AFAGLA, Université de Lomé (Togo), Professeur Alain-Joseph SISSAO, Institut des Sciences des Sociétés (Burkina Faso), Professeur Komla Essowè ESSIZEWA, Université de Lomé (Togo), Professeur Gneba KOKORA, Université Félix Houphouët-Boigny (Côte d'Ivoire), Professeur Louis OBOU, Université Félix Houphouët-Boigny (Côte d'Ivoire), Professeur Ataféi PEWISSI, Université de Lomé (Togo), Professeur Vicente Enrique Montes Nogales, Universidad de Oviedo (Espagne), Professeur Mamadou FAYE, Université Cheikh Anta Diop (Sénégal), Professeur Akila AHOULI, Université de Lomé.

## Comité de lecture

Professeur Koutchoukalo TCHASSIM, Université de Lomé (Togo), Professeur Gbati NAPO, Université de Lomé (Togo), Professeur Didier AMELA, Université de Lomé (Togo), Professeur Komi KOUVON, Université de Lomé (Togo), Dr Komi BEGEDOU, Université de Lomé (Togo), Dr Koffi Dodzi NOUVLO, Dr Kpatimbi TYR, Université de Lomé (Togo), Dr Madis KROUMA, Université de Lomé, Professeur Arthur MUKENGE, Université de Rhodes (Afrique du Sud), Professeur Xolali MOUMOUNI-AGBOKE, Université de Lomé (Togo), Dr Anoumou AMEKUDJI, Université de Lomé (Togo), Professeur Raphaël YEBOU, Université d'Abomey-Calavi (Bénin), Professeur PERE-KEZIMA, Université de Lomé, Professeur HETCHELI Follygan, Université de Lomé, Dr BASSANE Ernest (MC), Université Norbert Zongo de Koudougou (Burkina Faso), Professeur AVEGNON Komi Xolali, Ecole Normale Supérieur d'Atakpamé (Togo), Dr YEKE Ulrich-Ariel,

Université Omar Bongo (Gabon), Dr AWOKOU Kokou (MC), Université de Lomé, Dr PIDABI Ghabana (MC), Ecole Normale Supérieure d'Atakpamé (Togo), Dr TONYEME Bilakani (MC), Dr LONGA Banabia, Université de Lomé, Dr NPAKOU Bantchin (MC), Université de Lomé, Kouawo Candide Achille Ayayi (MC) Université de Lomé, Dr GNAGNON Kossi Wonouvo, Université de Lomé, Dr KPASSAGOU Lodegaena Bassantea, Université de Lomé, Dr ANDOU Weinpanga A. (MC), Université de Lomé, Dr GNANE Napo (MC), Université de Lomé

### **Comité de rédaction**

Professeur Koutchoukalo TCHASSIM, Docteur Wonouvo GNAGNON (Assistant), Docteur DOUHADJI Kossi, Université de Lomé.

**Secrétariat :** HOGNON Komi Mosé

Contact : [revuedamaninao@gmail.com](mailto:revuedamaninao@gmail.com)

Site Internet de la Revue Dama Ninao : <https://revuedamaninao.net/>

## LIGNE EDITORIALE DE LA REVUE DAMA NINAO

**Dama Ninao** est une revue scientifique internationale. Dans cette perspective, les textes que nous acceptons en français ou anglais sont sélectionnés par le comité scientifique et de lecture en raison de leur originalité, des intérêts qu'ils présentent aux plans africain et international et de leur rigueur scientifique. Les articles que notre revue publie doivent respecter les normes éditoriales suivantes :

### La taille des articles

Volume : 10 à 15 pages ; interligne 1.5, police 12 pour le corps du texte et les courtes citations ; police 11 pour les longues citations, Times New Roman, les références des citations doivent être incorporées dans le texte. Exemple : Guy Rocher (1968, p. 29), pas de référence en foot-notes à l'exception de quelques commentaires.

### Ordre logique du texte

- Un **TITRE** en caractère d'imprimerie et en gras. Le titre ne doit pas être trop long ;
- **Nom et prénom(s)** du contributeur ou des contributeurs, **nom de l'institution** d'appartenance, **adresse mail**
- Un **Résumé (Abstract)** de 8 lignes en français et anglais, en interligne simple, suivi de 6 **Mots clés (Key words)**
- Une **Introduction** : elle doit avoir une problématique, une méthode et une structure.
- Un **Développement** : les articulations du développement du texte doivent-être titrées comme suit :

1-Pour le **Titre** de la première section

1-1-Pour le **Titre** de la première sous-section

1-2- Pour le **Titre** de la deuxième sous-section

2- Pour le **Titre** de la deuxième section

2-1-Pour le **Titre** de la première sous-section

2-2- Pour le **Titre** de la deuxième sous-section

3- Pour le **Titre** de la troisième section (si l'auteur de l'article le souhaite)

-Une **Conclusion** : elle doit être courte, précise et concise en mettant en relief l'authenticité des résultats de la recherche.

-**Références bibliographiques** (Mentionner uniquement les auteurs cités)

Les divers éléments d'une référence bibliographique sont présentés comme suit : NOM et Prénom (s) de l'auteur, Année de publication, Zone titre, Lieu de publication, Zone Editeur. Exemples :

- AMIN Samir, 1996, *Les défis de la mondialisation*, Paris, L'Harmattan.
- BERGER Gaston, 1967, *L'homme moderne et son éducation*, Paris, PUF.
- DIAGNE Souleymane Bachir, 2003, « Islam et philosophie. Leçons d'une rencontre », *Diogène*, 202, p. 145-151. (Pour les articles).

### **Typographie française**

- La Revue Dama Ninao s'interdit tout soulignement et toute mise de quelque caractère que ce soit en gras.
- Les auteurs doivent respecter la typographie française concernant la ponctuation, l'écriture des noms, les abréviations...

### **Tableaux, schémas et illustrations**

En cas d'utilisation des tableaux, ceux-ci doivent être numérotés en chiffre romains selon l'ordre de leur apparition dans le texte. Ils doivent comporter un titre précis et une source. Les schémas et illustrations doivent être numérotés en chiffres arabes selon l'ordre de leur apparition dans le texte.

### **Soumission des manuscrits**

Cette revue facture les frais de publication à **50 000F** détaillés comme suit :

- les frais d'instruction de l'article sont de **20000f** payables immédiatement au moment de l'envoi de l'article ;
- à l'instruction, si l'article est retenu, l'auteur paie les frais d'insertion qui s'élèvent à **30.000f**.

Le paiement des frais se fera via les opérateurs téléphoniques.

- Envoi par **Western Union, Ria, Money Gram** (Bref, les canaux internationaux pour les auteurs devant envoyer les frais hors du Togo) à **TCHASSIM Koutchoukalo** (mail : mtchassim@gmail.com)
- ou par **Tmoney** (au numéro **00228 90 22 89 93**) pour les nationaux.

Le paiement des frais d'insertion donne droit à un tiré à part. Si un auteur achète un exemplaire, les frais d'envoi sont à sa charge. Les frais de gravure des clichés, des

schémas et l'expédition des tirés à part (pour ceux qui voudraient les avoir par la poste) sont à la charge des auteurs.

Tous les manuscrits doivent être soumis uniquement par voie électronique à l'adresse suivante : [revuedamaninao@gmail.com/infos@revuedamaninao.net](mailto:revuedamaninao@gmail.com/infos@revuedamaninao.net). Tous les échanges entre le secrétariat de la revue et l'auteur se feront uniquement par internet, il importe donc de fournir un mail actif que l'auteur consulte très régulièrement et d'envoyer toutes les informations relatives au processus de publication des articles uniquement par mail. La Revue Dama Ninao paraît trimestriellement. Toute soumission doit parvenir au secrétariat de la rédaction un mois voire deux semaines (délai de rigueur) avant la publication du numéro dans lequel l'article pourra être inséré. Pour toute information, envoyez un mail à : [revuedamaninao@gmail.com/infos@revuedamaninao.net](mailto:revuedamaninao@gmail.com/infos@revuedamaninao.net), visitez le site de la revue : [www.revuedamaninao.net](http://www.revuedamaninao.net) ou nous contacter : Tel : 00228 90 22 89 93.

### **Evaluation par les pairs**

Les instructeurs à qui la revue affecte les articles de leur spécialité, doivent les lire avec rigueur, rejeter tout article dont le contenu est en inadéquation avec le titre et/ou dont le raisonnement n'offre pas une qualité scientifique, faire des propositions pour l'amélioration dudit article, renvoyer l'auteur de l'article à la ligne éditoriale de la revue au cas où elle n'est pas respectée. Ils se doivent notamment de vérifier, par le biais d'internet, si le même article n'est pas déjà publié dans une revue en ligne.

### **Objectifs et portée**

La revue Dama Ninao, de par son nom qui signifie « entente », a pour objectifs :

- de matérialiser le monde universitaire qui est un creuset où « le fer aiguise le fer », les échanges se croisent, puis s'entremêlent pour aboutir à une reconstruction des connaissances scientifiques individuelles dans la collectivité ;
- de promouvoir la recherche scientifique et universitaire en impulsant le dialogue interdisciplinaire, le dialogue entre divers champs disciplinaires et divers contributeurs du monde universitaire.

La revue Dama Ninao a une portée scientifique et sociale. A cet effet, elle publie tous les articles relevant des Lettres, Arts et Sciences Humaines et s'intéresse aux études et théories littéraires, linguistiques, sociologiques, philosophiques, anthropologiques et historico-géographiques sur appel à contribution thématique (colloque) ou varia. Elle est un espace de rencontre, de construction et de reconstruction des réseaux relationnels et scientifiques.

**Professeur Koutchoukalo TCHASSIM**

**Université de Lomé**

## SOMMAIRE

1. **LES PROVERBES DANS LA TRADITION EDUCATIVE KISSI DE KISSIDOUGOU, EN GUINEE-CONAKRY ----- 17**  
Dr CAMARA Abdoul Karim, Université Yambo Ouologuem de Bamako (Mali)  
Dr BONGONO Yomba, Université Julius NYERERE de Kankan (Guinée-Conakry)
2. **DEVELOPPEMENT RURAL CONTRAIRE : BOKO HARAM ET LES MUTATIONS DE LA PRODUCTION AGRICOLE AU LAC (TCHAD) ----- 32**  
ADOUM Forteye Amadou, Département de Géographie, Université de N'Djamena (Tchad)  
DJANGRANG Man-na, Centre National de Recherche pour le Développement (CNRD) (Tchad)  
ZOUA BLAO Martin, Département de Géographie, Université de N'Djamena (Tchad)
3. **« CORRESPONDANCES » DE BAUDELAIRE : FONDATION ÉPISTÉMOLOGIQUE D'UNE POÉTIQUE SYMBOLISTE ----- 52**  
N'GONIAN Kouassi Anicet, Université Peleforo GON COULIBALY, Korhogo, (Côte d'Ivoire)
4. **LA MÉDECINE PERSONNALISÉE ET LA MÉTAPHORE DU RÉDUCTIONNISME GÉNÉTIQUE: ENJEUX PHILOSOPHIQUES CONTEMPORAINS ? ----- 68**  
OUÉDRAOGO Arounan, Université de Tours (France)
5. **AUTOBIOGRAPHIES FUNÉRAIRES DES HAUTS DIGNITAIRES : APPORTS A L'HISTOIRE PHARAONIQUE (2500-1300 AV. J.-C.) ----- 90**  
TRAORE Assa Dramane, Université des Sciences Sociales et de Gestion de Bamako (Mali)
6. **LA CONVENTION 32 TCHADO-FRANÇAISE----- 108**  
DOMARDEEL Ali, Université de N'djaména (Tchad)  
NDIGUYANA Mahnkoiri, Université de Sarh (Tchad)

7. LA PHILOSOPHIE DE LA MÉDECINE DE GEORGES CANGUILHEM --128  
OUÉDRAOGO Arounan, Université de Tours (France)
8. LE COMMERCE DES PRODUITS ARTISANAUX DU CAMEROUN  
SEPTENTRIONAL : LA PRÉCARITÉ DANS L'AUTO-EMPLOI. -----145  
BATOUL Bouba, Université de Ngaoundéré (Cameroun)
9. FUNCTIONS OF HOMICIDE IN SHAKESPEARE'S TRAGEDIES : A  
READING OF *HAMLET AND MACBETH* -----160  
KLOUTSE Biava Kodjo, Université de Kara (Togo)
10. MODELÉ GRANITIQUE ET DÉGRADATION DE LA ROUTE NATIONALE  
A3 EN ZONE TROPICALE HUMIDE DANS UN CONTEXTE DE  
CHANGEMENT CLIMATIQUE (CENTRE DE LA COTE D'IVOIRE) -----178  
LOUKOU Bolley Josué Aristide, Université Alassane Ouattara (Côte d'Ivoire)  
DJE Bi Doutin Serge, Université Alassane Ouattara (Côte d'Ivoire)  
YAO Brou Raymond, Université Alassane Ouattara (Côte d'Ivoire)
11. VERBES COGNITIFS, MARQUEURS DE SUBJECTIVITÉ ET  
D'ACQUISITION DE LA CONNAISSANCE DANS *LE MONDE  
S'EFFONDRE* DE CHINUA ACHEBE -----196  
CAMARA Mohamed, Université Alassane Ouattara(Côte d'Ivoire)
12. DU ROMAN INITIATIQUE AU ROMAN HISTORIQUE DANS *VOYAGE  
INITIATIQUE* DE NOËL-AIMÉ NGWA NGUÉMA -----211  
MOUPOUMBOU Clément, Université Omar BONGO de Libreville (Gabon)
13. LA PROPRIÉTÉ PRIVÉE : DERIVES ET PERSPECTIVES -----229  
FOFANA Daniel Chifolo, Université Alassane Ouattara (Côte d'Ivoire)
14. « LUTTE POLITIQUE AU CAMEROUN POSTCOLONIAL : ENTRE  
ELIMINATION DES ADVERSAIRES POLITIQUES ET CONSERVATION  
DU POUVOIR (1958-1971) » -----246  
DEUGA CHIEUDJUI Joseph Magloire, Université de Dschang (Cameroun)
15. DÉTERMINANTS SOCIOÉCONOMIQUES DE L'ADOPTION DE LA  
MÉCANISATION AGRICOLE DANS UN CONTEXTE DE FORTES  
POTENTIALITÉS AGROÉCONOMIQUES : LE CAS DE LA PLAINE DE  
MÔ AU TOGO -----264  
DJALNA Kouyadéga, Université de Kara (Togo)

- 16. DISTRIBUTION SPATIALE DES ACTIVITÉS ÉCONOMIQUES DANS LA COMMUNE DU 9<sup>ÈME</sup> ARRONDISSEMENT DE LA VILLE DE N'DJAMENA (TCHAD)-----285**  
DJIMLASSEM NDOUBA Kisito, Université de Pala (Tchad)
- 17. ESSAI DE PROFILAGE DE L'AUTORITÉ TRADITIONNELLE EN CÔTE D'IVOIRE : L'EXEMPLE DES CHEFS BÉTÉ DE GAGNOA-----305**  
DJOKOURI Loroux Serge Pacome Junior, Université Alassane Ouattara (Côte d'Ivoire)
- 18. INTEGRATION SOCIOECONOMIQUE DES REFUGIES CENTRAFRICAINS DE LA NYA-PENDE (TCHAD) -----322**  
DOUMDE Marambaye, Université de Doba (Tchad)  
MOREMBAYE Bruno, Université de Doba (Tchad)  
DJIMADOUM Deba Emmanuel, Université de Dschang (Cameroun)
- 19. ANALYSE DES STRATÉGIES DE PROMOTION DES VALEURS ÉTHIQUES À TRAVERS LES CONTES DANS LES SOCIÉTÉS AGNI-----339**  
SENY Ehouman Dibié Besmez, Institut National Supérieur des Arts et de l'Action Culturelle (Côte d'Ivoire)  
KOUADIO Mafiani N'Da, Université Félix Houphouët-Boigny (Côte d'Ivoire)
- 20. ANALYSE ETHNOLINGUISTIQUE ET VISION DU MONDE DES ETHNOTEXTES FUNÉRAIRES NZIMA : L'EXEMPLE DES PLEURS RITUELS CONSACRES AU CLAN AZANWOULE -----356**  
EKRA Gnankon Christophe-Richard, Université Félix Houphouët-Boigny, ABIDJAN (Côte d'Ivoire)  
KOUADIO Mafiani N'Da, Université Félix Houphouët-Boigny, ABIDJAN (Côte d'Ivoire)
- 21. UN ENFANT DU TCHAD DE JOSEPH BRAHIM SEID : DE L'ÉNONCIATION FICTIVE AU PACTE RÉFÉRENTIEL RÉEL, ENJEUX D'UNE AUTOBIOGRAPHIE ROMANCÉE -----376**  
KALPET Emmanuel, École Normale Supérieure de Bongor (Tchad)  
MAMADI Robert, Université de N'Djaména (Tchad)

22. LITTÉRATURE ET ENJEUX ENVIRONNEMENTAUX : UNE ANALYSE GÉOCRITIQUE DU ROMAN *PUSSIONS-NOUS VIVRE LONGTEMPS* DE IMBOLO MBUÉ -----400  
Eulalie Patricia ESSOMBA, École normale supérieure de Yaoundé 1 (Cameroun)
23. L'INTERDICTION DU PHÉNOMÈNE DE LA CAPTIVITÉ (ESCLAVAGE) AU SOUDAN FRANÇAIS (XIXe-XXe SIÈCLE) : ENTRE DÉFI ET ENJEUX ÉCONOMIQUES ET SOCIAUX -----420  
FOFANA Yacouba, Université Jean Lorougnon Guédé-Daloa (Côte d'Ivoire)  
DIABATÉ Pori, Université Alassane Ouattara-Bouaké (Côte d'Ivoire)
24. ENQUÊTER LES GROUPES MARGINALISÉS AU TOGO : PARTICULARITÉS MÉTHODOLOGIQUES À PARTIR DU CAS DES ENFANTS DE LA RUE À TSEVIE -----442  
GOGOLI Ablavi Esseyram, PPNDL, Université de Lomé (Togo),  
AWESSO Atiyihwè, PPNDL, Université de Lomé (Togo),  
N'DJAMBARA Mahamondou, URAAF, Université de Lomé (Togo),  
MOUMOUNI Innoussa, PPNDL, Université de Lomé (Togo)
25. L'ORGANISATION DU DEUIL CHEZ LES TABWA DE TANGANYIKA (DES ORIGINES À LA VEILLE DE LA COLONISATION)-----462  
KASEBA Hervé Katolo, Uclouvain-Saint-Louis Bruxelles (Belgique)
26. MAMY WATA ET LA DECOLONISATION SPIRITUELLE DE L'IMAGINAIRE POSTCOLONIALE DANS *LA CAGE* DE ROBERT DARENE -----479  
MALONDA MATINA Intime-Chancia , Université Omar Bongo (Gabon)
27. RECOURS AUX CENTRES DE SANTÉ PUBLICS DANS LA SOUS-PREFECTURE DE LANGUIBONOU (CENTRE DE LA CÔTE D'IVOIRE) -----498  
KRAMO Yao Valère, Université Alassane Ouattara (Côte d'Ivoire)  
ISSA Bonaventure Kouadio, Université Alassane Ouattara (Côte d'Ivoire)  
OUATTARA Rockyatou, Université Alassane Ouattara (Côte d'Ivoire)  
ASSI-KAUDJHIS Narcisse, Université Alassane Ouattara (Côte d'Ivoire)

28. **ÉTAT DE DROIT ET DEFIS SECURITAIRES EN AFRIQUE-----518**  
YAMEOGO Issaka, Université Norbert Zongo, Koudougou, (Burkina Faso)
29. **EMOTIONS ET ACTION PEDAGOGIQUE DES ENSEIGNANTES DE  
L'ECOLE NORMALE SUPERIEURE DE L'UNIVERSITE DE BERTOUA -539**  
EPOTO IBON NDOME Jeanne, Université de Bertoua (Cameroun)  
BIOLO Joseph Thierry Dimitri, Université de Bertoua (Cameroun)  
MAPOUKOU Jeannine, Université de Bertoua (Cameroun)
30. **CRITIQUE DU SOCIAL ET ÉMERGENCE D'UN ESPACE POLITIQUE  
AUTHENTIQUE DANS LA SOCIÉTÉ DE MASSE CHEZ HANNAH  
ARENDT-----552**  
KARABOILY Mah Hortense, Institut National Supérieur des Arts et de  
l'Action Culturelle (Côte d'Ivoire)
31. **L'ÉPUISEMENT PROFESSIONNEL ET LA RÉSILIENCE CHEZ LES  
ENSEIGNANTS DU PRIMAIRE DU TOGO-----567**  
KAZIMNA Pazambadi, Université de Lomé (Togo)
32. **ART AS A THERAPY: A READING OF ALICE WALKER AND ZORA  
NEALE HURSTON -----582**  
KAN-OUAR Eguibowé Viviane, Université Joseph Ki-Zerbo (Burkina-Faso)  
AFAGLA Kodjo , Université de Lomé (Togo)
33. **IMPACT DE LA PRATIQUE AGRICOLE SUR LA DYNAMIQUE  
PAYSAGÈRE DANS LE DÉPARTEMENT DE KORO (NORD-OUEST DE LA  
CÔTE D'IVOIRE)-----595**  
KONE KARNON, Université Alassane Ouattara-Bouaké (Côte d'Ivoire)  
KONÉ KIYOFULO HYACINTHE, Université Alassane Ouattara (Côte  
d'Ivoire)  
TRAORE ZIE DOKLO, Université Alassane Ouattara-Bouaké (Côte d'Ivoire)
34. **DÉCRYPTAGE STYLISTIQUE ET RHÉTORIQUE DU MÉTALANGAGE  
DANS LE DISCOURS NÉGRO-AFRICAIN : CAS DE *L'ÉTAT Z'HÉROS OU  
LA GUERRE DES GAOUS* DE MAURICE BANDAMAN ET *ALLAH N'EST  
PAS OBLIGÉ* D'AHMADOU KOUROUMA-----611**  
KPAN Roger Gueu, Université Alassane Ouattara (Côte d'Ivoire)  
ASSI Fabrice Christian Ehouan, Université Alassane Ouattara (Côte d'Ivoire)

35. **THE COMMONWEALTH DEVELOPMENT AND BENIN: A POSTCOLONIAL COMPARATIVE ANALYSIS**-----626  
ABADAMÈ Marcellin, Université d'Abomey-Calavi (Bénin)
36. **PLURALISME ETHNIQUE ET DEMOCRATIE EN AFRIQUE : PROSPECTIVE POUR UNE MEILLEURE GOUVERNANCE** -----642  
MBIA MALLAH Syngam, Université de Lomé (Togo)
37. **LE PERSONNAGE MARGINAL DANS *BLACK MANOO* DE GAUZ : MODE, CADRE DE VIE ET IDEOLOGIE**-----658  
MENEDA Danielle Laurence, Université Alassane Ouattara (Côte d'Ivoire)
38. **DES HOMMES DANS DES PROFESSIONS TRADITIONNELLEMENT FEMININES DANS UNE SOCIETE FORTEMENT STEREOTYPEE (OUAGADOUGOU)**-----673  
MILOUNGOU/BAMOGO Touwindé, Université Thomas SANKARA (Burkina-Faso)
39. **ALLIANCES INTER-ETHNIQUES ET LA SYMBOLIQUE DE L'EAU ET DES ÉLÉMENTS CULTURELS DANS LA STABILITÉ ET LA COHÉSION SOCIALE EN CÔTE D'IVOIRE** -----695  
MOULARET Renaud-Guy Ahioua, Institut National Supérieur des Arts et de l'Action Culturelle (Côte d'Ivoire)  
ALIMAN Fabrice, Institut National Supérieur des Arts et de l'Action Culturelle (Côte d'Ivoire)
40. **HEIDEGGER ET L'EPOQUE MODERNE: VERS UN RAPPORT ESTHETIQUE DE L'ETANT**-----713  
DIALLO Mounirou, Université Cheikh Anta Diop de Dakar (Sénégal)  
NDIAYE Moïse Babacar, Université Cheikh Anta Diop de Dakar (Sénégal)
41. **DYNAMIQUE DES INFRASTRUCTURES DE MOBILITÉ ET CONGESTION LIÉE À LA DESSERTÉ DE LA VILLE DE BINGERVILLE (CÔTE D'IVOIRE)**-----728  
YAO N'guessan Fabrice, Université Alassane Ouattara (Bouaké, Côte d'Ivoire)  
N'DRI Kouamé Sylvain, Institut Pédagogique National de l'Enseignement Technique et Professionnel (Côte d'Ivoire)

- 42. DE LA TRANSTEXTUALITE ET DE LA TRANSGENERICITE EN ART :  
UNE PROMOTION DU CONTE ORAL PAR LA CINEMATOGRAPHIE --748**  
N'GUESSAN Konan Germain, Institut National Supérieur des Arts et de  
l'Action Culturelle (Côte d'Ivoire)  
EHILE Kadja Olivier, Institut National Supérieur des Arts et de l'Action  
Culturelle (Côte d'Ivoire)
- 43. PEUPEMENT ANCIEN DU ZARMAGANDA DES ORIGINES AU XVE  
SIÈCLE : CAS DES CII ET DES LAFAR (NIGER) -----763**  
HAMA Nouhou, Département d'histoire à l'université Abdou Moumouni de  
Niamey (Niger)
- 44. LA NOTION DE SOLIDARITE AU GABON : QUELLE EVOLUTION DE LA  
FIN DU XIX<sup>E</sup> SIECLE A 2024 ? -----779**  
NYAMA Abraham Zéphirin, Université Omar Bongo de Libreville (Gabon)
- 45. INTEGRATION DES TIC DANS LA FORMATION PROFESSIONNELLE  
ET TECHNIQUE EN GUINEE : ENTRE INSUFFISANCE  
INFRASTRUCTURELLE ET DEFICIT DE COMPETENCES NUMERIQUES  
-----793**  
OUATTARA Bapindié, Université Thomas Sankara (Burkina-Faso)  
DIALLO Mamadou Koudiougou, École Normale d'Instituteurs de Boké (Guinée)
- 46. AFRO ET FRANCO FÉMINISMES DANS *CELLES QUI ATTENDENT DE  
FATOU DIOME*-----809**  
MAÏGA Aboubacar Abdoulwahidou, Université Yambo Ouologuem de Bamako  
(Mali)  
DEMBÉLÉ Sambou, École Doctorale-Droit, Économie, Sciences sociales,  
Lettres et Arts du Mali (Mali)
- 47. TRADITION ET MENDICITE AU BURKINA FASO : UNE ILLUSTRATION  
A PARTIR DES PARENTS AYANT DES ENFANTS JUMEAUX DANS LA  
VILLE DE OUAHIGOUYA -----821**  
SAOUADOGO Sidibéouéndin, Université Joseph –KI ZERBO (Burkina Faso)  
TRAORE Masseniva, Université Joseph –KI ZERBO (Burkina Faso)

48. MICROCREDIT ET BIEN-ETRE MONETAIRE DES MENAGES RURAUX  
AU CAMEROUN -----832  
TCHUENGA Doris, Université de Maroua (Cameroun)  
NLOM Jean Hugues, Université de Douala (Cameroun)
49. STRUCTURE POETIQUE DU FEMINISME DANS *GRAIN DE SABLE* DE  
TANELLA BONI ET *CALLIGRAMMES* DE GUILLAUME APOLLINAIRE  
-----854  
TRAORE Bakary, Université Félix Houphouët- BOIGNY, Abidjan, (Côte  
d'Ivoire)
50. VARIABILITÉ CLIMATIQUE ET RÉSILIENCE DES PRODUCTEURS DE  
RIZ PLUVIAL DANS LA SOUS-PREFECTURE DE BODOKRO (CENTRE  
DE LA COTE D'IVOIRE) -----869  
KOUASSI Yao Dieudonné, , Université Alassane Ouattara (Bouaké, Côte  
d'Ivoire)  
KOUADIO N'dri Yann Cedric, , Université Alassane Ouattara (Bouaké, Côte  
d'Ivoire)  
KOFFI Kouadio Alain, Université Alassane Ouattara (Bouaké, Côte d'Ivoire)
51. TYPOLOGIE ET FONCTIONNALITÉS DES CÉRAMIQUES À BROBO  
(CENTRE DE LA CÔTE D'IVOIRE) : SAVOIR-FAIRE ET USAGE-----887  
YAPI Apo Sandrine, Université Felix Houphouët Boigny d'Abidjan (Côte  
d'Ivoire)  
YEO Mitanhantcha, Université Alassane Ouattara de Bouaké (Côte d'Ivoire)
52. ÉDUCATION À LA CITOYENNETÉ ET MOUVEMENTS DE « VEILLE  
CITOYENNE » AU BURKINA FASO : ÉMERGENCE D'UNE  
CITOYENNETÉ ACTIVE OU DYNAMIQUE SOCIALE À TONALITÉ  
POPULISTE ? -----901  
YOGO Evariste Magloire, Université Joseph KI-ZERBO (Burkina-Faso)
53. DU NAZINON AU MOUHOUN : DYNAMIQUE DE L'OCCUPATION  
HUMAINE PREHISTORIQUE ET PROTOHISTORIQUE-----914  
BATIENO Désiré, Université Yembila Abdoulaye TOGUYENI (Burkina Faso)
54. DU FONDEMENT DE L'UNIVERSALISME DES DROITS DE  
L'HOMME À PARTIR DE LA MORALE DE KANT -----930  
HONBA Théodore, Université de Douala (Cameroun)

- 55. ALTERITE ET REHABILITATION D'UNE IDENTITE FEMININE  
DANS LA NUIT SACREE DE TAHAR BEN JELLOUN -----947**  
LYAMANGOYE Bob Emarculin, Université Omar Bongo (Gabon)
- 56. ÉVALUATION DE L'EFFICACITÉ DES PROGRAMMES DE  
FORMATION INITIALE ET CONTINUE EN LIEN AVEC LE  
NUMÉRIQUE ÉDUCATIF ET DÉVELOPPEMENT  
PROFESSIONNEL DES ENSEIGNANTS DU SUPÉRIEUR AU  
CAMEROUN -----962**  
BEYALA OWONO Marguerite, Université de Yaoundé 1 (Cameroun)
- 57. DEPICTING SLAVERY AND SOCIAL DIFFERENCES IN TONI  
MORRISON'S A MERCY -----976**  
ADOUPO ACHO Patrice, Université Peleforo Gon Coulibaly (Côte d'Ivoire)
- 58. ANALYSE CRITIQUE DE LA PLACE DE L'ORIENTATION-  
CONSEIL DANS LES LOIS SCOLAIRE, UNIVERSITAIRE ET  
PROFESSIONNELLE AU CAMEROUN -----991**  
MEZO'O Gaston-Lebeau, Université de Yaoundé I (Cameroun)

## **TYPLOGIE ET FONCTIONNALITÉS DES CÉRAMIQUES À BROBO (CENTRE DE LA CÔTE D'IVOIRE) : SAVOIR-FAIRE ET USAGE**

**YAPI Apo Sandrine**

**Docteur en archéologie**

**Université Felix Houphouët Boigny d'Abidjan (Côte d'Ivoire)**

**yapiaposandrine@gmail.com**

**&**

**YEO Mitanhantcha**

**Maître-Assistant en archéologie**

**Université Alassane Ouattara de Bouaké (Côte d'Ivoire)**

**mitantcha@gmail.com**

**Résumé :** La céramique de Brobo se caractérise par une grande diversité de formes et de fonctions qui témoignent du savoir-faire des potières et de leur adaptation aux besoins du milieu local. À partir d'enquêtes ethnographiques et d'observations de terrain, cet article propose une typologie des céramiques produites dans cette localité, en relation avec leurs usages domestiques, rituels et économiques. Les résultats révèlent que la céramique, au-delà de sa fonction utilitaire, joue un rôle central dans la structuration sociale et identitaire de la communauté.

**Mots-clés :** céramique, typologie, Brobo, savoir-faire, fonctions sociales

**Abstract:** Brobo ceramics are characterised by a wide variety of shapes and functions that reflect the skill of the potters and their adaptation to local needs. Based on ethnographic surveys and field observations, this article proposes a typology of the ceramics produced in this locality, in relation to their domestic, ritual and economic uses. The results reveal that ceramics, beyond their utilitarian function, play a central role in the social structure and identity of the community.

**Key words:** ceramics, typology, Brobo, craftsmanship, social functions

### **Introduction**

Située dans le centre de la Côte d'Ivoire et appartenant à la région du Gbêkê, la localité de Brobo se trouve circonscrite entre les longitudes (4°29'51,31''W et 4°54'30,07''W) et les latitudes (7°31'03,63''N et 7°53'03,07''N) (Y.K.N.) Kouakou et al., p. 658). Elle possède un relief peu accidenté qui est traversé par de vastes plates-formes et de roches granitiques par endroits. Le sol généralement argileux est propice à la production céramique et s'entend sur une superficie de 1260 Km<sup>2</sup>) (Y.K.N.) Kouakou et al. p. 658). Cette zone, peuplée par les Baoulé-Ahaly qui sont présentés comme faisant partie de la dernière vague des Baoulés à la

suite de la reine Abla Pokou <sup>156</sup>. C'est au sein de l'environnement naturel et socioculturel que la céramique, en tant qu'auxiliaire indispensable à la vie sédentaire connaît en Afrique une fortune singulière. Elle est non seulement un marqueur culturel dans la plupart des sociétés, mais aussi, le matériau le plus abondant que l'homme y ait créé (T. Sanogo, K.S. Kouassi, 2016, p. 9). La céramique peut être à usage domestique, culturelle et économique. C'est cette pluralité de fonction qui en fait un objet d'étude privilégié pour la compréhension du patrimoine culturel matériel africain en général et de Brobo en particulier. Malgré l'importance de la céramique dans la société baoulé, la production céramique de la localité de Brobo demeure encore peu documentée d'un point de vue typologique et morpho-fonctionnel. Les travaux existants abordent souvent la céramique sous l'angle général des usages domestiques, rituel ou économiques, sans établir de manière systématique le lien entre les formes, les techniques de fabrication et les fonctions spécifiques des récipients au sein de la communauté. Dès lors, comment s'organisent la typologie et les fonctionnalités des céramiques traditionnelles produites à Brobo, et que révèlent-elles du savoir-faire et des usages sociaux des potières baoulé-Ahaly ? L'objectif de cette étude est d'identifier, de décrire et de classer les différents types de céramique traditionnelle à Brobo, à partir de leur analyse de leur caractéristique morphologique et de leur fonction au sein de la communauté.

Pour ce faire, notre méthode d'approche repose sur l'analyse de la documentation écrite, la collecte des traditions orales auprès des potières locales, ainsi que sur l'observation directe et la classification typologique des céramiques recensées sur le terrain. L'analyse croisée de ces données permet d'appréhender les liens existants entre formes et usage des récipients.

### **1. Typologie des céramiques à Brobo**

Les observations menées dans la zone, nous ont permis d'identifier une diversité de formes céramiques, allant du plus petit au plus grand, des morphologies spécifiques. Ces récipients, au-delà de leur aspect esthétique, remplissent des fonctions bien précises dans la vie quotidienne. L'analyse qui suit s'appuie sur la morphologie des récipients et leur usage.

---

<sup>156</sup>Entretiens avec Kouassi Akissi Marie, 80 ans, Cheffe de Brobo, 20 Août 2022.

## 1.1. Description des différents types de céramiques produites

À Brobo, comme dans toute la Côte d'Ivoire, la production céramique reste une activité utilitaire exercée exclusivement par les femmes (Gnapi et al, 2023, p. 98). Cette activité essentiellement féminine, s'explique par des facteurs culturels et sociaux selon lesquels la fabrication des objets domestiques, notamment les récipients destinés à la cuisine, au stockage ou aux usages rituels, relève traditionnellement du rôle des femmes au sein des communautés. Aussi, ce savoir-faire céramique, en plus d'être un métier ouvert à toutes les femmes, se transmet de mère en fille (Gnapi et al, 2023, p. 98). Le travail de la poterie est généralement organisé de manière individuel ou familiale, de même l'apprentissage s'effectue de façon informel, aucun interdit particulier n'est à signaler concernant l'apprentissage, il faut juste être disponible et avoir la volonté d'apprendre<sup>157</sup>.

Dans le cadre de notre étude, les céramiques recensées ont été regroupés en deux grands groupes que sont :

- Les récipients ouverts : regroupe les récipients dont le  $\emptyset^{158}$  à l'ouverture correspond au  $\emptyset$  maximal ;
- les récipients fermés : regroupe les récipients dont le  $\emptyset$  maximum est nettement supérieur au  $\emptyset$  à l'ouverture (H. Balfet et al 2000, p. 8).

### 1.1.1. Les récipients ouverts

Dans cette catégorie de récipients ouverts, on distingue ceux de formes ovoïdale, peu profonds et évasés dont le  $\emptyset$  à l'ouverture est souvent comprise entre 10 et 13 cm, avec une hauteur totale de 21 cm. Ils possèdent souvent des lèvres plates (cf. planche photo n°1).

<sup>157</sup> Entretiens avec Kouame Aya, 49 ans, Potière, Konan-Suikro le 17 août 2022.

<sup>158</sup> Le symbole  $\emptyset$  désigne le diamètre du récipient, mesuré à l'ouverture ou au point le plus large.

**Planche photos n°1 : récipients ouverts de forme ovoïdale**



*atchèkè sè*

*plakali talié*

*Kanglû*

**Sources :** Photographie de terrain Yapi Apo Sandrine Août 2022

Ensuite, ceux de forme sphérique (cf. photo n°1). Ces vases se caractérisent par un contour caréné, une lèvre généralement aplanie et peu évasée avec un diamètre à l'ouverture compris entre 13 et 21 cm pour les petits. Ces types de céramique, possèdent aussi une base arrondie ou convexe, leur partie supérieure est montée en s'élargissant jusqu'à la carène. Leur col est minuscule avec une ouverture plus évasée que rétrécie. La plupart d'entre eux ont une carène à mi-panse et le haut de la panse porte fréquemment des décors.

**Photo n°1 : récipient ouvert de forme sphérique**

*sâ trô*



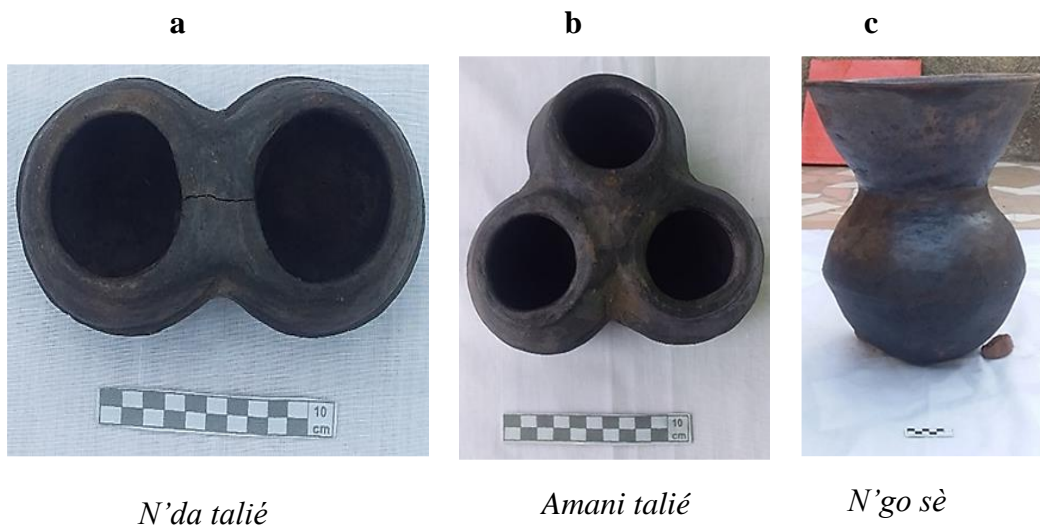
**Sources :** Photographie de terrain, Yapi Apo Sandrine, Août 2022

Enfin, les récipients accolés et composites. Deux types de récipients accolés ont été identifiés. Le premier ensemble renferme deux vases de petite taille avec un petit diamètre

<sup>159</sup> Les noms *atchèkè sè*, *plakali talié*, *kanglû*, *sâ trô* indiqués sous chaque photo sont des termes vernaculaires utilisés localement pour désigner ces types de récipients. Leur description détaillée est présentée dans le texte ci-dessus.

oscillant entre 8 et 10 cm. La taille de l'ensemble a une hauteur de 4 ou 5 cm. L'épaisseur de jonction est de 3 cm et permet de présenter deux récipients symétriques du point de vue de la jonction (cf. planche photo n°2 a et b). Quant aux récipients composites (cf. planche photo n°2c), ils se définissent par deux ou plusieurs volumes qui le composent. Les profils peuvent être continu et discontinu selon la division entre segments qui se fait par des points d'inflexion et intersection (H. Balfet et al 2000, p. 26).

### Planche photos n°2 : Les récipients accolés et composites



Sources : Photographie de terrain, Yapi Apo Sandrine, Août 2022

#### 1.1.2. Les récipients fermés

Dans cette catégorie, nous avons les récipients fermés de forme ellipsoïde. Ils sont généralement étroits avec des caractéristiques différentes au niveau de la lèvre, du bord, de la carène, de la base. Dans notre ensemble, les récipients ellipsoïdes possèdent un diamètre à l'ouverture qui oscille autour de 22 cm avec une hauteur totale de 15 cm (cf. Planche photo n°3b), quant au récipient (cf. Planche photo n°3a), il a un Ø à l'ouverture de 13 cm et une hauteur totale de 18 cm.

<sup>160</sup>*N'da Talié, Amani talié, n'go sè*, noms vernaculaires des récipients présentés, leurs caractéristiques et usages sont décrits dans le texte ci-dessus.

**Planche photos n°3 : Les récipients fermés de forme ellipsoïde**



**Sources :** Photographie de terrain, Yapi Apo Sandrine, Août 2022

Par la suite, nous avons les récipients fermés de formes sphérique (cf. Planche photo n°4). Ils sont munis ou non d'un col, avec un diamètre maximal supérieur ou égal à un tiers du diamètre maximal, qui sont de tailles moyennes avec une plus grande profondeur comprise, entre deux ou trois fois le diamètre à l'ouverture, et souvent plus profonds avec un fond convexe. Dans la plupart des cas ils ont des diamètres à l'ouverture de l'ordre de 18 à 24 cm, les hauteurs de 12,5 et 21 cm, le rapport Hauteur /Diamètre maximum de 0,69 et 0,87 cm. Au niveau du col nous en avons deux types, qui se distinguent. Ce sont la lèvre avec inflexion et la lèvre sans inflexion. Il apparait ici également des récipients avec un pied et sans pied.

**Planche photo n°4 : récipients fermés de forme sphérique**



**Sources :** Photographie de terrain Yapi Apo Sandrine, Août 2022

<sup>161</sup> *Sa trô, trô souman, tomoa ou kédjè, n'zué-sè, sémà, djoma*, noms vernaculaires des récipients présentés, cf. description ci-dessus.

## 2. Fonctionnalités des céramiques

Au sein de cet ensemble de récipients, qu'ils soient ouverts ou fermés, la céramique se distingue par son rôle polyvalent, allant de la préparation des remèdes dans la pharmacopée, à la cuisson des aliments et à l'accomplissement des rites.

### 2.1. Les récipients ouverts

Le vase *atchèkè sè* (Planche photo n°1a) est utilisé pour la cuisson de la semoule de manioc appelé *attiéké*. Sa forme et son matériau permettent une cuisson à vapeur uniforme, donnant ainsi à l'*attiéké* sa texture moelleuse et son goût typique. Le vase est rempli de semoule de manioc préalablement trempée ou humidifiée, puis placé sur le feu pour la cuisson à la vapeur. Il est surtout utilisé par les femmes dans les familles ou par les commerçantes d'*attiéké*<sup>162</sup>, car il combine durabilité, régulation naturelle de la chaleur et respect des méthodes culinaire traditionnelles. Aussi, le *talié* ou *plakali talié* (Planche photo n°1b) souvent non décoré, sert principalement dans les restaurants. Il peut recevoir le *foutou*, ou d'autres mets à base de farine de manioc ou d'igname<sup>163</sup>. Sa forme adaptée permet de contenir des plats chauds ou semi-liquides, le *talié* allie durabilité et fonctionnalité tout en restant lié à une tradition culinaire spécifique. Dans cet ensemble également le *kanglû* (Planche photo n°1c) a plusieurs usages : couvercles pour conserver les aliments, assiette pour le service de repas<sup>164</sup>. Ce récipient est utilisé par les femmes dans les foyers pour la préparation quotidienne ou pour couvrir les plats. Les récipients accolés (Planche photo n°2a) *n'da talié*, s'inscrivent dans la tradition baoulé liée à la naissance des jumeaux appelés *N'da*. Chez les Baoulé les jumeaux occupent une place particulière dans l'ordre symbolique et spirituel et sont perçus comme des êtres à la fois bénis. Ils ont un pouvoir surnaturel qu'il faut vénérer régulièrement par des offrandes (K. N. Yao, 2018, p. 106). Cette Conception trouve son origine dans les croyances anciennes selon lesquelles les jumeaux entretiennent un lien étroit avec le monde invisible notamment avec les ancêtres et les esprits<sup>165</sup>. La céramique *n'da talié*, sert à recueillir les purifications et de protection (kaolin, cauris, eau rituelle, aliments symboliques), considérés comme la « nourriture de l'âme » des enfants<sup>166</sup>. Ces offrandes visent à maintenir leur bien-être spirituel et à prévenir

<sup>162</sup> Entretien avec Yao Akissi Yvonne, 57 ans, Potière, Kouassi-Attinkro le 14 août 2022.

<sup>163</sup> Entretien avec Kouadio Amenan, 62 ans, Potière, Kouassi-Attinkro le 14 août 2022.

<sup>164</sup> Entretien avec Yao Akissi Yvonne, op.cit.

<sup>165</sup> Entretien avec AKA Yoboué Joseph, 81 ans, Chef du village de Kouassi-Attinkro le 15 Août 2022.

<sup>166</sup> Entretien avec Yao Kouassi Adèle, 55 ans, Potière, Kouassi-Attinkro le 15 août 2022.

les déséquilibres pouvant se manifester par la maladie, les malheurs. *L'amani talié* (Planche photo n°2b) est un ensemble de trois godets accolés. Il élargit également cette fonction rituelle en intégrant le frère ou la sœur cadet(te) des jumeaux, traduisant ainsi la volonté d'assurer une harmonie spirituelle au sein de la fratrie<sup>167</sup>. Le rôle de ces récipients est sans doute le témoin de pratiques magiques qui permettent de s'assurer un contrôle sur les forces mystérieuses ou maléfiques de son milieu de vie. Avec le temps, ces usages ont connu une évolution : certaines familles ont abandonné ou simplifié les rites sous l'influence de la modernité, surtout de l'expansion des religions révélées (christianisme et islam), qui tendent à reconfigurer les pratiques rituelles anciennes. Malgré ces transformations, les récipients *n'da talié* et *amani talié* conservent aujourd'hui une forte valeur symbolique et identitaire. Ils témoignent de la persistance de croyance ancestrale et d'une mémoire culturelle toujours vivante. Les vases couscoussiers *n'go sè* (Planche photo n°2 c), classés dans le registre des récipients composites sont employés dans la confection de *l'attoupkou*, une galette de manioc. Leur conception en récipients superposés permet une cuisson à la vapeur, technique essentielle pour la transformation de la pâte de manioc sans altérer sa texture, ni son goût. Le récipient inférieur contient l'eau portée à ébullition, tandis que la partie supérieure accueille la préparation favorisant une diffusion progressive et homogène de la chaleur<sup>168</sup>. Ce type de récipient est principalement utilisé par les femmes, aussi bien dans le cadre domestique que dans la production à vocation commerciale. Dans cette déclinaison, on rencontre les récipients appelés *sâ trô* (Planche photo n°2e), (cf. Planche photo n°3b), qu'ils soient ouverts ou fermés, leur fonction reste identique : ils interviennent dans le service et la conservation des sauces<sup>169</sup>. Le *sâ trô* (photo n°1) (planche photo n°3a), donne une capacité de conserver les sauces à l'abri de la poussière, maintient la fraîcheur et la saveur des sauces grâce aux matériaux traditionnels utilisés. Il est utilisé par les femmes au foyer lors de la préparation et du service des repas quotidiens durant les grandes cérémonies familiales.

---

<sup>167</sup> Entretien avec Kouadio Amenan, op.cit.

<sup>168</sup> Entretien avec Kouakou Amani Clémentine, 35 ans, Potière, Broukro du 11 au 13 avril 2022.

<sup>169</sup> Entretien avec Kouadio Amenan, op.cit.

## 2. 2. Les récipients fermés

Les marmites appelées *trô souman* (cf. Planche photo n°3 b) sont principalement utilisés pour la préparation des sauces<sup>170</sup>. Elles servent notamment à la cuisson lente des aliments, permettant une bonne homogénéisation des ingrédients. Ce type de récipient est couramment employé dans les foyers traditionnels, en particulier dans les ménages où la cuisine se fait encore au feu de bois ou au charbon. L'utilisation de ce récipient est majoritairement assurée par les femmes, principales responsables de la préparation des repas au sein des familles. Le choix de ce récipient s'explique par ses qualités fonctionnelles, sa forme et l'épaisseur de ces parois favorisent une bonne conservation de la chaleur, ce qui permet une cuisson régulière<sup>171</sup>. Comparé aux récipients modernes en aluminium, inox ou en acier, le *tô souman* résiste mieux aux hautes températures du feu traditionnel et confère aux sauces un goût jugés plus naturel par les utilisateurs.

Contrairement à d'autres récipients à usage unique, *tomoa* ou *kédjè* (cf. Planche photo n°4a) se caractérise par sa double fonction chez les potières de Brobo. Il est utilisé à la fois pour la conservation du vin de palme et pour la préparation de la soupe de poulet communément appelée *kédjènou* (K. N. Yao, 2018, p. 103). Ce récipient est généralement manipulé par les femmes. Sa forme conique facilite la chaleur lors de la cuisson tandis que les décors fins appliqués sur la surface témoignent d'un équilibre entre fonctionnalité et esthétique. Le *tomoa* offre l'avantage d'une adaptabilité des usages et d'une meilleure conservation thermique des préparations.

Les jarres *n'zué-sè*, sont destinées à la conservation de l'eau dans les concessions pour les usages domestiques. Elles sont principalement utilisées par les membres du ménage. Leur forme haute et relativement étroite (A. Gally. 2012, p. 28) limite les risques de renversement tandis que la panse large augmente la capacité de stockage. Les couvercles, fréquemment associées à ces jarres, permettent de protéger l'eau des impuretés. Contrairement aux récipients moderne en plastique, les *n'zué sè* contribuent à maintenir l'eau fraîche<sup>172</sup>.

Les récipients à usage thérapeutique, désignés par le terme *sémà* (cf. Planche photo n°4c), sont utilisés pour la conservation des feuilles et des écorces et autres substances végétale

<sup>170</sup> Entretiens avec Kouassi Amani Véronique, 42 ans, Potière, Kouassi-Attinkro le 19 Août 2022.

<sup>171</sup> Entretiens avec Yao Affoué Jacqueline, 36 ans, Potière, Broukro du 11 au 13 avril 2022.

<sup>172</sup> Entretiens avec Yao Akissi Yvonne, op.cit.

entrant dans le traitement des pathologies. Ils sont principalement manipulés par les tradipraticiens, les guérisseurs<sup>173</sup>. Leur diversité de taille, de formes, et de décors répond à la nature des substances conservés et aux prescriptions du praticien. Ces récipients offrent l'avantage de préserver les propriétés des plantes, contrairement aux contenants modernes souvent hermétique, qui peuvent altérer certaines préparations traditionnelles.

Enfin le *djoma* (cf. Planche photo n°4d) est destiné à la conservation du vin de rônier. Il est utilisé aussi dans le cadre domestique, des cérémonies ou de rencontres communautaires. Sa morphologie est adaptée à la fermentation et à la conservation du liquide, tout en facilitant le service. Par rapport aux contenants modernes, le *djoma* permet de maintenir les qualités du vin de rônier, et conserve une forte valeur symbolique et sociale.

### 3. Discussion

La céramique ou art de la terre cuite existe en Afrique subsaharienne depuis des millénaires. Mais comme partout en Afrique de l'ouest, la poterie est une activité traditionnelle ancestrale dont les origines remontent à la préhistoire (Abo et al .2023, p.117). En Côte d'Ivoire, plusieurs travaux ont montré que la production céramique traditionnelle s'inscrit essentiellement dans une logique domestique, sociale et économique. Ainsi, la céramique constitue un élément central de l'équipement domestique, indispensable aussi bien à la préparation des aliments qu'à leur conservation (A. S. Yapi, 2024, p. 216). Les récipients céramiques sont confectionnés pour satisfaire d'abord les besoins quotidiens de la société productrice. Les potières de Brobo disposent d'un éventail de récipients céramiques assez diversifiés. La morphologie du corps est très peu significative quant à la reconnaissance des céramiques. Au plan de la diversité morpho-fonctionnelle, la situation est la même avec une variété de produits rendant ainsi la céramique indispensable dans la vie domestique de ces populations endogènes (Gnapi et al, 2023, p.106). On y retrouve dans cette diversité, des récipients destinées à la conservation de l'eau, de la boisson ; d'autres sont à usage culinaire et rituels. Cette diversité permet de meubler et d'aider les populations dans leur tâche. En somme la céramique ici est un véritable canal de connaissance du savoir-faire des potières, qui mettent à la disposition de leurs contemporains, les supports nécessaires à la bonne observance des cultes. De même cette céramique multifonction et multiforme permet de voir dans la longue durée les pratiques qui ont eu cours dans cette société (A. Youssouf et S. K. Kouassi, 2020, p.

---

<sup>173</sup> Entretien avec Kouadio Ange, 50 ans, Potière, Broukro le 7 mars 2022.

31). Aussi, vu que toutes les femmes ne s'adonnaient pas à l'activité céramique, une bonne partie de la production était destinée à la vente sur les marchés locaux et même au domicile des potières en fonction des commandes enregistrées (Gnapi et al, 2023, p. 99). De plus, la société nous présente ces potières, qui sont au cœur même de l'équilibre familiale, car grâce à leur activité, elles sont un soutien pour leur famille, elles assurent beaucoup dans les dépenses de leurs ménages. Ces artisanes scolarisent leurs enfants, contribuent aux dépenses de la famille (nourriture, transport, santé,) (A. S. Yapi et S. K. Kouassi, 2024, p.105). Ces potières imposent respect et considération au sein de leurs communautés respectives, car elles détiennent l'économie familiale puisqu'elles sont au centre de toutes les dépenses qui touchent à la famille.

### **Conclusion**

Au terme de cette étude, la typologie et l'analyse morpho-fonctionnelle des céramiques produites à Brobo mettent clairement en évidence la richesse, la cohérence et la vitalité du savoir-faire des potières baoulé-Ahaly. La diversité des formes recensées, relève une parfaite adéquation entre les caractéristiques morphologiques des vases et les usages auxquels ils sont destinés. Les potières ont ainsi mis à la disposition de la population des récipients variés dont des jarres, des marmites, des assiettes, des couscoussiers. Ces récipients permettent de cuire leurs aliments et d'améliorer leur condition de vie. C'est aussi le cas des vases employés dans la préparation de la pharmacopée. Tous ces éléments jouent un rôle important dans la vie de ces populations, au-delà de leur utilité, ces productions montrent un savoir-faire transmis de génération en génération, qui reflète une identité culturelle. Ces céramiques constituent non seulement des outils fonctionnels, mais aussi un marqueur social et symbolique, montrant la créativité, la maîtrise technique et la résilience culturelle des artisanes ahaly. Par ailleurs, cette production artisanale constitue un indicateur pertinent de l'organisation économique locale. La fabrication de céramique destinée à la vente, en complément des usages domestiques, montre que la poterie représente une activité génératrice de revenus et un levier d'autonomisation pour les femmes, tout en favorisant la promotion des objets céramiques et des savoirs à l'échelle régionale. Elle participe ainsi à la dynamique économique et sociale de Brobo. En définitive, la céramique de Brobo ne se réduit pas à de simples objets du quotidien. Elle se présente comme un patrimoine culturel vivant, porteur de mémoire, d'identité et de savoirs transmis de génération en génération. Sa préservation et sa valorisation apparaissent dès lors essentielles,

tant pour la compréhension des sociétés passées que pour la reconnaissance du rôle des artisanes dans la construction et la pérennisation des cultures matérielle africaines.

## Références bibliographiques

### Sources orales

| N° | Nom et prénoms              | Agés (ans) | Profession      | Lieu et date d'entretien         |
|----|-----------------------------|------------|-----------------|----------------------------------|
| 1  | Kouassi Akissi Marie        | 80         | Cheffe de Brobo | Brobo le 20 Août 2022            |
| 2  | AKA Yoboué Joseph,          | 81         | Chef du village | Kouassi-Attinkro le 15 Août 2022 |
| 3  | Kouakou Amani Clémentine    | 35         | Potière         | Broukro du 11 au 13 avril 2022   |
| 4  | Yao Affoué Jacqueline       | 36         | Potière         | Broukro du 11 au 13 avril 2022   |
| 5  | Kouassi Amani Véronique     | 42         | Potière         | Kouassi-Attinkro le 19 août 2022 |
| 6  | Yao Akissi Yvonne           | 57         | Potière         | Kouassi-Attinkro le 14 août 2022 |
| 7  | Kouamé Aya                  | 49         | Potière         | Konan-Suikro le 17 août 2022     |
| 8  | Kouakou N'Guessan Catherine | 35         | Potière         | Konan-Suikro le 18 août 2022     |
| 9  | Kouadio Ange                | 50         | Potière         | Broukro le 7 mars 2022           |
| 10 | Kouakou Prudence            | 47         | Potière         | Broukro le 8 mars 2022           |
| 11 | Yao Kouassi Adèle           | 55         | Potière         | Kouassi-Attinkro le 15 août 2022 |
| 12 | Kouadio Amenan              | 62         | Potière         | Kouassi-Attinkro le 14 août 2022 |

### Bibliographie

ABO Nadège, KOULAÏ Armand, TAPE Bidi Jean (2023), « artisanat de céramique à Katiola (Côte d'ivoire) : une activité historico-culturelle au service de la « Dépaupérisation » féminine en milieu rural, Quest Journals-Journals of Research in Humanities and Social Science, 11(8), 110 -117.

BALFET Helene, FAUVET-BERTHELOT Marie-France, MONZON Susana (2000), *Lexique et Typologie des Poteries pour la Normalisation de la Description des Poteries*, Paris, CNRS.  
CAULIEZ Jessie, DELAUNAY Gaëlle, DUPLAN Véronique (2002), « Nomenclature et méthode de description pour l'étude des céramiques de la fin du Néolithique en Provence », in *Préhistoires Méditerranéennes*, n°10-11, 146 p.

GALLAY Alain (2012), « Utilisation de la céramique d'origine somono et peul chez les pêcheurs bozo du Delta intérieur du Niger (Mali) », in *Journals. Open-Edition*, Vol 8, p. 45-84.

GNAPI Quessada Alex Philippe Zougbo, ETTIEN N'doua Etienne, AKA Atché Michel, KOUASSI Kouakou Siméon (2023), « La place de la céramique dans la société traditionnelle Egnembe-Ogbrou (Sud Côte d'Ivoire) », *La Revue Africaine des Sciences Sociales « Pensées genre. Penser autrement. »* Vol. III, n° 1, p.95-109.

KOUAKOU (Yao Kouman Nestor), GALA (Bi Trazié Jérémie), YAO (Guy Fernand), KOUADIO (Kouassi Gérard), YAO (Kouamé Albert), « Traits morpho pédologiques d'une pénélaine de savane arbore à Brobo au centre de la cote d'ivoire », in *Int. J. Adv. Res.*, n°9, Volume 10, October 2021, pp.657-662

KOUASSI Kouakou Siméon (2019), « Les rites dans la transmission et la pérennisation des savoir-faire céramiques chez les Gwa d'Oguédoumé (sud côtier de la Côte d'Ivoire) », in *e-Phaïstos Revue d'histoire des techniques*, p.1-13.

SANOOGO Tiantio, KOUASSI Kouakou Siméon (2016), « Céramique et autonomisation des femmes à Tengrela (nord Côte d'Ivoire) », in *Revue Africaine d'Anthropologie, Nyansa-Pô*, n°21, p.9-20.

YAO Kouadio Narcisse (2018), *Les productions céramiques de la région de Gbêkê (Bouaké-Sakassou) du XVe siècle à nos jours*, thèse de doctorat en archéologie, non publiée, Université Felix Houphouët-Boigny, Abidjan.

YAPI Apo Sandrine, 2024, *Contribution à la connaissance du patrimoine céramique du pays Baoulé : cas de Brobo (centre de la Côte d'ivoire)*, thèse de doctorat en archéologie, non publié, Université Félix Houphouët-Boigny, Abidjan.

YAPI Apo Sandrine, KOUASSI Kouakou Siméon, 2024, « La commercialisation de la céramique à Brobo (Centre Côte d'Ivoire) », *RASS. Pensées Genre. Penser Autrement. Vol 4*, n°2, p. 95-105.

YOUSOUF Adaman, KOUASSI Kouakou Siméon, 2020, « Les céramiques rituelles dans la connaissance des Ayaou (département de Bouaflé - centre ouest de la côte d'ivoire) », *Rev. hist. archéol. afr.*, *GODO GODO*, n° 35, p.22-32.